

清水のまちなかが変わる 中期行動計画・事業計画 鈴木与平氏講演会

しずおか名所めぐり

せんげん

お浅間さん

祭り囃子に誘われて そぞろ歩く 商店街

赤鳥居に 吸い込まれ 目に鮮やかな 賤機山

ぐるりと囲む 緑青の 屋根に舞い散る 花びらは

昔も今も変わりなく ふるさと駿河に 春告げる



たたら なおき 作/造形



SHIZGASさん

いちばん近くで
頼れるしあわせ。

静岡ガス

検索

静岡ガスは皆さまの生活に寄り添い、支える存在になりたい。
 「SHIZGASさん」は、そんな静岡ガスを表したキャラクターです。

人のて、
人とて。

ひらがなの「て」

じつは少し斜めにすると「人」になります。

人の手によって、ものは作られている。

人と手によって、暮らしは豊かになっている。

手毎に伝わる。てごとに。

てごと

「てごと」は、静岡特産工業協会の新しい愛称です。



静岡特産工業協会

〒422-8006 静岡県静岡市駿河区曲金三丁目 1-10

TEL : 054-281-2999 / FAX : 054-284-1070

E-mail : jibasan@sea.plala.or.jp



第2回特産カカまつり

第2回目となる「特産カカまつり」は、伝統工芸・地場産業に根ざした会員が、地域の皆様に卓越した技術を紹介し、漆器・竹細工・サンダル・挽物・木製雑貨などの販売を行います。

日時 平成29年4月15日(土)
10:00 - 19:00

会場 静岡市 青葉ソポルード

主催 静岡特産工業協会

協賛 (公財)静岡産業振興協会

後援 静岡市・静岡商工会議所・しずおか信用金庫



お問い合わせ
受付時間：平日 8:30~16:30

静岡特産工業協会
静岡県静岡市駿河区曲金三丁目1-10



Tel 054-281-2999
Fax 054-284-1070
Mail jibasan@sea.plala.or.jp

Sing 2017 4 APRIL CONTENTS

※「Sing」は、静岡のS、清水のS、商工会議所のSに、現在進行形ingを組み合わせて、新しい商工会議所が前進し、明るい歌が響く未来をイメージしたタイトルです。

02 特集

清水のまちづくり

- 清水のまちなかが変わる!
- わが社自慢の商品・サービス:清水まちなか商店特集
- 平成29年度 清水港客船等入港情報

07 第3次中期行動計画 2017~2019

08 平成29年度 事業計画・収支予算

- 10 静岡まつり・廿日会祭 協賛企業名簿
- 11 平成29年度 青年部・女性会 会長ごあいさつ
- 12 平成29年度 静岡・清水事務所ご案内
- 13 わたしの商工会議所活用法 「検定試験」 大原簿記情報医療専門学校 fe☆そろばんクラブ
- 14 鈴木与平氏講演会 「天空の夢」
- 16 誌上経営相談 時間外手当が支払われない 管理職

- 17 オーレ! エスパルス! 犬飼智也選手 (株)J-オイルミルズ
- 19 わが社自慢の商品・サービス ショップヘリテージ受賞店 静岡おみやプロジェクト 参加事業者、ほか
- 22 しごとなでしこ 新谷琴美さん 静岡の未来 望月紀成さん
- 23 東京からこんにちは 室伏政策研究室 室伏謙一さん
- 24 しずおか味な店 旬魚彩 海どん

表紙/しずおか名所めぐり①お浅間さん



「お浅間さん」と呼ばれる静岡浅間神社は、長谷通りに面した石鳥居側に神部・浅間の両神社、浅間通りに面した赤鳥居側に大歳御祖神社を祀っています。神部神社は駿河国惣社として、浅間神社は富士山本宮浅間大社の新宮として、大歳御祖神社は安倍の市の守護神として、古くから人々の崇敬を集めてきました。現在の社殿群は、徳川幕府が文化元年(1804)から60年余をかけて再建したものです。百段階段を登ると、左手に6世紀の豪族の墓「賤機山古墳」があり、右手に進むと、麓山神社、静岡市戦禍犠牲者慰霊塔を経て、今川氏の賤機山城跡に至ります。「廿日会祭」は毎年4月1日~5日に行われ、静岡浅間通り商店街(宮ヶ崎町~馬場町)は多くの人々に賑わいます。
文:造形:たたらなおきさん
写真・デザイン:榎原幸弘さん (術)サイズ 代表取締役

【セミナー・イベント カレンダー】

| | |
|------|--|
| 1 土 | • 第61回静岡まつり(〜4/2 中心市街地) |
| 2 日 | • 日本平桜マラソン(日本平周辺) |
| 3 月 | |
| 4 火 | • カラーコーディネーター検定試験申込受付(〜5/2) |
| 5 水 | • マル経資金説明相談会(静・清) |
| 6 木 | |
| 7 金 | |
| 8 土 | • 10年後の静岡を創るスーパーセミナー⑥(静) |
| 9 日 | • 平成29年春巡業「大相撲 富士山静岡場所」(このはなアリーナ) • おまちでアート(七間町名店街) |
| 10 月 | • 許認可・著作権相談会(静) • 簿記検定試験申込受付(〜5/10) |
| 11 火 | |
| 12 水 | • IT・情報化相談会(静) • 情報化・創業支援相談会(清) • マル経資金説明相談会(静・清) |
| 13 木 | • 法律相談会(静) |
| 14 金 | • 税務相談会(静) |
| 15 土 | • 七間町青空市(七間町名店街) |
| 16 日 | • 清水エスパルスVS大宮アルディージャ(アイスタ) • 徳川家臣団大会in静岡 2017(ユーフォニア) |
| 17 月 | • 汚染負荷量賦課金の申告・納付に関する説明会(静) |
| 18 火 | • ビジネス実務法務検定試験申込受付(〜5/19) • 税務相談会(清) |
| 19 水 | • 健康相談(静) • 司法書士相談会(静) • 融資相談会(清) • 労務・特許相談会(清) • 海のみらい静岡友の会平成29年度会員総会記念講演会(マリナート) |
| 20 木 | • 融資相談会(静) |
| 21 金 | • 労務相談会(静) |
| 22 土 | • 鷹の市&駿府市(鷹匠1丁目・駿府町商店街) |
| 23 日 | |
| 24 月 | • 珠算・暗算段位認定試験申込受付(〜5/19) |
| 25 火 | • 発明・特許相談会(静) • 福祉環境コーディネーター検定試験申込受付(〜5/26) |
| 26 水 | • マル経資金説明相談会(静・清) • 法律相談会(清) • 情報化支援相談会(清) |
| 27 木 | • 法律相談会(静) • 常議員会・議員懇談会(静) |
| 28 金 | • 税務相談会(静) • プレミアムフライデー • 移動みらい学会in京都 |
| 29 土 | • 七間町青空市(七間町名店街) |
| 30 日 | • 清水エスパルスVSベガルタ仙台(アイスタ) |

※(静)は静岡事務所、(清)は清水事務所での開催

静岡の経済指標 2017年3月

静岡のマーケットの動きを把握するため参考になる数字を紹介します

| | | | | | |
|------------------|----------|---------------|------------------|-----------|----------------|
| 静岡市人口(葵区)3月 | 251,917人 | 前年同月比 -1,246人 | 静岡市世帯数(葵区)3月 | 102,606世帯 | 前年同月比 +791世帯 |
| 静岡市人口(駿河区)3月 | 211,960人 | 前年同月比 -536人 | 静岡市世帯数(駿河区)3月 | 91,572世帯 | 前年同月比 +703世帯 |
| 静岡市人口(清水区)3月 | 236,553人 | 前年同月比 -1,556人 | 静岡市世帯数(清水区)3月 | 94,229世帯 | 前年同月比 +552世帯 |
| 静岡市人口(合計)3月 | 700,430人 | 前年同月比 -3,338人 | 静岡市世帯数(合計)3月 | 288,407世帯 | 前年同月比 +2,046世帯 |
| 静岡県百貨店販売額1月 | 75.34億円 | 前年同月比 -0.09億円 | 静岡県スーパー販売額1月 | 288.05億円 | 前年同月比 -7.22億円 |
| 静岡県乗用車(新車)登録台数2月 | 9,260台 | 前年同月比 +929台 | 静岡県貨物車(新車)登録台数2月 | 989台 | 前年同月比 +40台 |
| 静岡県新設住宅着工戸数1月 | 1,645戸 | 前年同月比 -108戸 | 静岡県公共工事請負金額2月 | 124億円 | 前年同月比 +60億円 |
| 清水港輸出総額1月 | 1,356億円 | 前年同月比 +51億円 | 清水港輸入総額1月 | 804億円 | 前年同月比 +3億円 |
| ハローワーク静岡 新規求人数1月 | 3,968人 | 前年同月比 -39人 | ハローワーク清水 新規求人数1月 | 2,178人 | 前年同月比 +733人 |

出典:人口=静岡市、百貨店・スーパー販売額=関東経済産業局、登録台数=日本自動車販売協会連合会、住宅着工戸数=静岡県、公共工事請負金額=東日本建設業保証協、清水港貿易=名古屋税関、求人数=静岡労働局

清水のまちなかが変わる！

清水は高度成長長期、臨海部に工場が立ち並び、製材業は活況を呈し、多くの貨物船や漁船が寄港し、造船業が盛んで、まちは活気にあふれていました。しかし、1980年代をピークに人口は徐々に減ってきました。そこで静岡市は、国際海洋文化都市をめざす3つの基本方針のもと、静岡県、民間の皆様と連携して新しい清水都心づくりに取り組みます。



基本方針1 中心部への生活機能の集積

高齢化が進む社会で住みやすいまちは、静岡市内に住む誰もが公共交通機関を使って便利に生活できることだと言われています。

そこで、JR清水駅から静岡鉄道・新清水駅のエリアに、市庁舎や文化会館などの公共施設、総合病院などの医療施設、商店、飲食店、ホテルなどを集積させたコンパクトなまちづくりに取り組みます。

①新「清水庁舎」の建設

現在の清水庁舎は、想定される大地震に対して一定の被害を受け、業務の継続に支障が生じる可能性があります。

そこで、新しいスタイルの「清水庁舎」を、由比や蒲原などからも電車でも来庁しやすいJR清水駅東口公園(市有地)に移転することについて平成29年度から検討をはじめ、2年間で基本構想を策定し、6年後の竣工をめざしたいと考えています。

②JCHO桜ヶ丘病院の移転

現在の桜ヶ丘病院は建築後57年が経ち、老朽化が深刻です。2001年に当時の病院を経営していた社会保険庁が病院移転地3haを大内新田に取得したため、静岡市は厚生労働省に病院相続と早

期改築を要望してきました。

しかし、社会保険庁は2009年に廃止され、病院の経営は2014年からJCHO(独立行政法人地域医療機能推進機構)に移行。JCHOは、病院経営の観点などから、大内新田への移転を白紙撤回して、新たな移転候補地の選定を静岡市に依頼。静岡市が情報提供した候補地2箇所のうち、多くの市民が通院しやすい現在の清水庁舎の場所への移転を2017年3月7日に正式決定。移転時期は、新「清水庁舎」の竣工後になります。

③回遊性を高める

JR清水駅を中心に公共施設が集積する江尻地区とウォーターフロントの日の出地区をめぐりやすくするため、新たな交通手段も検討し、清水港線跡遊歩道で賑わい空間を創出します。

基本方針2

魅力に満ちた観光機能の向上

観光サービス産業や海洋エネルギー産業などの新産業を創出するため、大型クルーズ船が寄港しやすい国際客船ターミナルや、海洋学の研究機能を備えた海洋文化拠点を整備します。年間を通じて、まち全体をひとつの劇場に見立て、まちのあちこちで行われる多彩なイベントに参加できる、わくわくドキ

江尻地区



④ 客船を誘致する
国内外から観光客が降りたつ玄関口として、清水港客船誘致委員会(望月薫会長)を中心に大型クルーズ船の誘致を進めており、寄港隻数は増加傾向にあります。

清水港を管理する静岡県は、香港のクルーズ会社「ゲンティン香港」と連携して「官民連携による国際クルーズ拠点形成計画書」を策定し、国土交通省の「官民連携による国際クルーズ拠点」を形成する港湾6港湾のひとつに選定されました。静岡県は今後、国の支援を得て、クルーズ船の寄港・発着拠点にふさわしいクルーズターミナルを整備し、2030年の寄港隻数175回を目標にクルーズ需要を開拓します。

⑤ 「海洋文化拠点施設」を整備する
日の出地区の東洋製缶跡地に、海洋生物や海洋の成り立ち、環境、未来への可能性などの展示を総合的に行い、国内外から多くの人が訪れる「海洋文化拠点施設」を整備します。大学や研究機関と連携し、人材育成や新たな海洋産業を創出する施設をめざします。

⑥ 魅力的なイベントを開催する
食・港・歴史的な建造物などの魅力を活かし、「シズオカ×カンヌウィーク」「清水七夕まつり」「清水みなど祭り」「富士山コスプレ世界大会」等を開催し、まち全体をひとつの劇場に見立てた「まちは劇場プロジェクト」を推進します。

⑦ 商店街の賑わいを創る
空き店舗を活用した新たなビジネスを創り出す「まちなかりノバージョン」に取り組み、駅周辺の商店街を活気あふれる商業エリアにしていきます。

⑧ まちの顔を整備する
JR清水駅江尻口(西口)～みなと口(東口)～新

「清水庁舎」～マリナート～河岸の市とつながるペDESTリアンデッキは、富士山を見渡すことができ、みなととまちをつなぐ清水都心の新たな顔になり、賑わいを生み出します。

⑨ 清水の宝を世界に発信する
桜えびは首都圏メディアへのプロモーションの結果、テレビや雑誌で取り上げられ、注目を集めました。清水都心を訪れる人たちに、三保松原、富士山の絶景、まぐろ、桜えびなど、清水の宝を発信していきます。

基本方針3 災害に強い防災機能の充実

⑩ 防潮堤を整備する
江尻・日の出地区に東海地震などレベル1の地震・津波を防ぐ防潮堤を、静岡県が2022年を目標に整備します。

⑪ 地震や津波からまちを守る
新しい清水庁舎、新しいJCHO桜ヶ丘病院は十分な耐震性能を備えた建物になります。

⑫ 津波避難ビルを増やす
新しい清水庁舎とペDESTリアンデッキを津波からの避難に活用します。

⑬ 医療救護体制を充実する
新しいJCHO桜ヶ丘病院は、清水都心の救護病院として市民の命を守ります。
(静岡市、静岡県に取材して記事を作成)

富士山に茶畑?有田焼窯元深川製磁 仙茶揃

日本の象徴、世界遺産候補!富士山をあしらった湯のみ揃です。宮内庁御用達窯元の限定品です。深むしの濃い色の緑茶を注げば、その景色は富士山の真下に茶畑が現れたように見えます。ご購入にも大変喜ばれています。

富士山 新朝顔型仙茶揃(陶板別) 16,200円(税込)

有栗田屋本店

〒424-0816 静岡市清水区真砂町5-26
TEL 054-366-3228 FAX 054-366-3273
<http://store.shopping.yahoo.co.jp/saian/index.html>

お客様の健康を応援しながら里親支援中!

豆・昆布などの乾物や自然食品を販売して71年。商品のなかでも特に人気の健康粉などをセットにし、静岡市里親支援センター様への寄付つき商品として販売しております。みなさまの健康を「里親支援つき健康応援セット」で叶えてください!

1,080円(税込)

蒲原屋

〒424-0816 静岡市清水区真砂町6-25
TEL 054-366-4354 FAX 054-366-3888
<http://www.office-web.jp/kanbaraya/>

文具のマルヤマ

目立たないお店ですが、清水駅前銀座と共に65年余り。個人のお客様を中心に季節品、のし袋、折り紙、文具品を取り扱っています。うっかりすると見落とす店舗です。



マルヤマ文具店

〒424-0816 静岡市清水区真砂町2-19
TEL&FAX 054-366-1139

オリジナル東海道江尻宿Tシャツ

当店オリジナルの布とTシャツの色、そしてデザインは前パッチI型と前後3ツポケットII型。組み合わせは自由に100通り以上。メンズ・レディースサイズも豊富に取り揃えております。詳しくは「江尻宿Tシャツ」で検索して下さい。

3,996~6,264円(税込)

セブンエビスあやかりや

〒424-0818 静岡市清水区江尻町4-1
TEL 054-366-2525 FAX 054-364-5341
<http://www.ayakariya.jp/>

日用品雑貨販売・靴カギ修理専門



靴の修理一筋30余年、バック修理、皮の染め直しなどいろいろ相談に応じます。また、旧長崎屋デパートから現在の店舗を構えて34年。100円均一の店として県下で一番早く創業し、現在も頑張っています。お気軽にお立ち寄りください。

100円広場カタヤマデザイン

〒424-0816 静岡市清水区真砂町4-11
TEL&FAX 054-364-8158

一汁一菜という和食のスタイルを!

「今日の晩ご飯何にしようかしら...?」献立を考える人は皆疲れ果てています。そんな難しい事はありません。炊きたての白いご飯と具沢山の味噌汁と漬物。これだけです。店頭で15種類の味噌を選んでいただき、出汁の材料から説明します。レシピ無料配布中。



にっぽんの味 次郎長屋

〒424-0816 静岡市清水区真砂町4-9
TEL 054-367-0557 FAX 054-363-6565
<http://www.jirochoya.com>

落ち着いた雰囲気の中で、スーツをオーダー

スーツ・ジャケット・パンツ・シャツ・コートをお客様のご要望を伺いながら、こだわりの一品を作らせて頂きます。イタリアレザーを使ったベルトもクロコ型押し等7種類の革素材で色やバックル等自分好みにオーダーでき好評です。



十一屋洋服店

〒424-0829 静岡市清水区巴町9-9
TEL 054-352-3445 FAX 054-352-9669

昔なつかしい味の洋食を提供します!

2月にリニューアルオープンしました。メニューはビーフシチュー、



煮込みハンバーグ、グラタン、オムライスなど8品目のみ。スープ、サラダ、ライス、珈琲がついて、すべて税込1,300円。美味しくて、価格もリーズナブルで大好評です。

カジュアルレストランPコック

〒424-0873 静岡市有東坂1-224-272
TEL&FAX 054-346-4434
<http://www.p-kokku.com>

そば屋のラーメン(昔の味で出しています)

創業大正2年の100年以上続く老舗のそば屋です。今回お勤めるのはそば屋の「ラーメン」。終戦前後の味を引き継いで



1,000円(税込)

おります。単品で食べてよし。麵をご飯にのせて食べるもよし。ラーメンと天井の組み合わせはお腹だけでなく、心も満たします。

そば処 青柳

〒424-0818 静岡市清水区江尻町6-11
TEL 054-366-2162

色褪せてしまった古い写真を蘇らせます!

当店では最新の技術で、傷ついた写真や色褪せてしまった古



い写真を当時のようにきれいに復元致します。さらにモノクロ写真には着色技術で、カラー写真に仕上げることも可能です。その他にも写真に関することならなんでもご相談ください。

タケムラフォト

〒424-0831 静岡市清水区入江2-5-8
TEL 054-366-0416 FAX 054-366-0439

季節の移りかわりを感じる和菓子

春を彩る桜の蕾、開花、花吹雪まで小さな季節の変化を上生菓子にのせて表現します。春のお茶会にぴったりの「桜ふぶき」は伝統的な技法だけでなく、氷もちでデコレートするなど現代的なアレンジも盛り込んでいます。昔ながらの塩釜や石衣も復活好評販売中。



上生菓子 280円(税込)

竹翁堂

〒424-0831 静岡市清水区入江2-1-8
TEL 054-367-0345 FAX 054-367-0438
<http://chikuodo.com/>

「すし酢」は普段のお料理にコクと旨みを与えます。

時間をかけて発酵・熟成させた醸造酢は、まるやかで旨みのある味わいが特徴です。一押し「すし酢」は酢飯のほかにも、甘みをきかせたいお料理に最適です。マリネやドレッシングに使用することで、素材の味を一層引き立たせます。



カネマン中村商店

〒424-0829 静岡市清水区巴町13-16
TEL&FAX 054-352-0544

平成29年度 清水港客船等入港情報



初入港は「ドーン・プリンセス」「シーボーン・ソジャーン」「スーパー」
ター・ヴァーゴ」。

客船の入港時には、あたたかいお出迎え、お見送りをお願いします。



シーボーン・ソジャーン

29年5月7日(日)8:00~18:00

| | | | |
|------|---------|------|------------|
| 総トン数 | 32,000t | 乗客定員 | 450名 |
| 全長 | 198.00m | 建造 | 2010年 |
| 全幅 | 25.60m | 運航 | シーボーン・クルーズ |
| 速力 | 19ノット | 船籍 | バハマ |



ドーン・プリンセス

29年4月16日(日)8:00~16:00

| | | | |
|------|---------|------|------------|
| 総トン数 | 77,441t | 乗客定員 | 1,998名 |
| 全長 | 261.00m | 建造 | 1997年 |
| 全幅 | 32.00m | 運航 | プリンセス・クルーズ |
| 速力 | 21ノット | 船籍 | バミューダ |



スーパースター・ヴァーゴ

29年7月10日(月)から11月20日(月)
までの毎週月曜日7:00~14:00 全20回

| | | | |
|------|---------|------|----------|
| 総トン数 | 75,338t | 乗客定員 | 1,870名 |
| 全長 | 268.00m | 建造 | 1999年 |
| 全幅 | 32.00m | 運航 | スター・クルーズ |
| 速力 | 24ノット | 船籍 | バハマ |



ダイヤモンド・プリンセス

29年4月19日(水)8:00~17:00
29年8月19日(土)15:00~22:00
29年9月30日(土)14:00~22:00
29年11月20日(月)7:00~16:00

| | | | |
|------|----------|------|------------|
| 総トン数 | 115,875t | 乗客定員 | 2,706名 |
| 全長 | 290.00m | 建造 | 2004年 |
| 全幅 | 37.50m | 運航 | プリンセス・クルーズ |
| 速力 | 22ノット | 船籍 | イギリス |



フォーレンダム

29年10月14日(土)8:00~14:00

| | | | |
|------|---------|------|---------------|
| 総トン数 | 61,214t | 乗客定員 | 1,432名 |
| 全長 | 238.40m | 建造 | 1999年 |
| 全幅 | 32.20m | 運航 | ホーランド・アメリカライン |
| 速力 | 23ノット | 船籍 | オランダ |



セレブリティ・ミレニアム

29年4月21日(金)10:00~19:00
29年9月25日(月)7:00~17:00
29年10月7日(土)7:00~15:00

| | | | |
|------|---------|------|-------------|
| 総トン数 | 91,000t | 乗客定員 | 2,138名 |
| 全長 | 294.00m | 建造 | 2000年 |
| 全幅 | 32.00m | 運航 | セレブリティ・クルーズ |
| 速力 | 24ノット | 船籍 | マルタ |



飛鳥II

29年4月6日(木)12:00~17:00
29年5月1日(月)8:00~20:00
29年5月5日(金)8:00~17:00

| | | | |
|------|---------|------|----------------|
| 総トン数 | 50,142t | 乗客定員 | 872名 |
| 全長 | 241.00m | 建造 | 1990年(2006年改造) |
| 全幅 | 29.60m | 運航 | 郵船・クルーズ |
| 速力 | 21ノット | 船籍 | 日本 |



アムステルダム

29年10月17日(火)8:00~15:00

| | | | |
|------|---------|------|---------------|
| 総トン数 | 62,735t | 乗客定員 | 1,380名 |
| 全長 | 238.00m | 建造 | 2000年 |
| 全幅 | 32.25m | 運航 | ホーランド・アメリカライン |
| 速力 | 22.5ノット | 船籍 | オランダ |



シルバー・シャドー

29年5月2日(火)13:00~22:00
29年9月23日(土)8:00~13:00

| | | | |
|------|---------|------|--------------|
| 総トン数 | 28,258t | 乗客定員 | 382名 |
| 全長 | 186.00m | 建造 | 2000年 |
| 全幅 | 24.90m | 運航 | シルバー・シー・クルーズ |
| 速力 | 18.5ノット | 船籍 | バハマ |



クリスタル・シンフォニー

29年4月12日(水)8:00~19:00

| | | | |
|------|----------|----|------------|
| 総トン数 | 51,044t | 定員 | 960名 |
| 全長 | 238.005m | 建造 | 1995年 |
| 全幅 | 30.20m | 運航 | クリスタル・クルーズ |
| 速力 | 21ノット | 船籍 | バハマ |

※この予定は平成29年3月現在の情報であり、今後増減する場合があります。天候等諸事情による急な変更もあります。
スケジュールに変更があった場合は、清水客船誘致委員会ホームページでお知らせします。

静岡商工会議所第3次中期行動計画 2017～2019

静岡商工会議所は、中長期的な視野に立って効果的かつ効率的に事業を推進するため、2011年4月から3年毎に「中期行動計画」を策定しています。

今回策定した「第3次中期行動計画」では、商工会議所に課せられた最も重要な役割は「地域企業の経営支援」とし、これを「企業づくり」として組織全体で共有するとともに、その原動力となる「人づくり」を推進し、3年後の目指すべき姿の達成に向けて取り組んでいくこととしました。

3年後の目指すべき姿

【企業づくり】

創業者や新たな取組みを行う企業が増え、販路拡大やものづくり、生産性向上が進むとともに、多くの事業所で円滑な事業承継が行われることにより、活発な企業活動が行われている。

【人づくり】

人材の採用・定着が進み、社会変化に応じて多様な人材を活用する企業風土が醸成され、企業の人手不足が改善されるとともに、企業や地域、それをサポートする事務局で活躍する人

材が増えている。

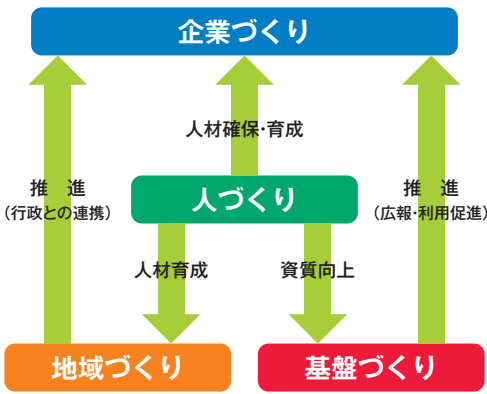
【地域づくり】

物流・人流の円滑化を促進する都市基盤整備が進み、また当地域の特性や資源が広く発信されることにより、競争力が高まり、交流人口が増加している。

【基盤づくり】

地域会員への情報発信により、広く当会議所事業が理解され、会員事業所の参画・活用が増えることで、会員満足度が向上している。

推進体系



主要施策

【企業づくり】

地域企業の持続的発展を目指す伴
走型支援の強化

地域企業のライフステージ（創業→成長→成熟→承継）に応じた支援を実施

ステージ創業

① 創業者の発掘・育成

② 新事業活動の推進

ステージ成長

③ 売れる商品づくりと販路の開拓拡大

④ 強いものづくりと生産性向上

ステージ承継

⑤ 事業承継の促進

全ステージ

⑥ ワンストップ相談体制の充実強化

⑦ 小規模事業者の支援強化

【人づくり】

地域企業の人材確保と企業・地域・
基盤づくり人材の育成

① 地域企業の人材確保

② 働き方改革やIT活用を推進する
企業マインドづくり

③ 企業地域の人材育成

④ 事務局職員の資質向上

【地域づくり】

地域特性を活かした交流人口拡大
への取組み

① 都市基盤整備の促進

② 賑わいあるまちづくりの推進

③ 観光地域づくりの推進

④ 歴史文化のまちづくり推進

⑤ 海洋文化拠点づくりの推進

【基盤づくり】

地域・会員への情報発信と組織・財
政基盤の強化

① 情報発信の強化

② 会員の事業参加利用の促進

③ 効果的な事業運営体制の構築

④ 財政基盤の強化



※「第3次中期行動計画」の詳細は、静岡商工会議所ホームページをご覧ください。

静岡商工会議所 平成29年度事業計画

「企業づくり」「人づくり」「地域づくり」「基盤づくり」の推進

静岡商工会議所は、平成29年度から3力年の活動方針を示した「第3次中期行動計画」にもとづき、「企業づくり」「人づくり」「地域づくり」「基盤づくり」の4本のテーマごとに平成29年度の事業計画を策定しました。

新規事業は赤字で、平成29年度の目標項目と目標数値は「目標項目／目標数値」で掲載しました。

I 企業づくり

地域企業の持続的発展を目指す伴走型支援の強化

- ① 創業者の発掘・育成
【創業件数／40件】
 - ・創業ステップアップ講座・創業支援セミナーの開催、創業個別相談会の実施
 - ・清水産業・情報プラザ入居者交流会、創業者フェアの開催
- ② 新事業活動の推進
【経営革新等承認支援件数／40件】
 - ・経営革新計画等作成支援、経営革新計画承認後のフォローアップ
- ③ 売れる商品づくりと販路の開拓・拡大
【商談会・交流会での商談件数／300件】

- ・静岡県内商工会議所合同個別商談会の実施
- ・海外展開支援セミナー、海外輸出支援セミナーの開催（JETRO・SIB A・SITECと連携）

④ 強いものづくりと生産性向上

- 【おもてなし規格認証事業所数／B認証20件、C認証1500件】
- ・駿河湾地域事業化プロジェクトの実施
- ・「産学官交流講演会」の開催（年7回）
- ・IoT研究会（製造業部会・新産業開発振興機構）の開催
- ・「しずおか農商工連携交流会」の実施
- ・製造現場改善支援事業の実施
- ・「おもてなし規格認証制度」の運営

⑤ 事業承継の促進

- 【事業承継診断実施件数／270件】
- ・静岡県事業引継ぎ支援センターとの連携による事業承継支援
- ・事業承継診断の実施

⑥ ワンストップ相談体制の充実強化

- 【巡回・窓口相談件数／10500件以上】
- ・専門家による無料相談会の開催（法律・税務・情報化・労務・特許・許認可・司法書士・不動産鑑定士）
- ・静岡県中小企業再生支援協議会、静岡県経営改善支援センター、静岡県よろず支援拠点との連携による経営

- 支援
- ・消費税軽減税率対策窓口相談等事業の実施
- ・マル経資金融資制度の普及促進、利子補給制度の運用
- ・生命共済、特定退職金共済、小規模企業共済、経営セーフティ共済の加入促進

⑦ 小規模事業者の支援強化

- 【経営計画策定支援件数／3ヶ年累計500件】
- ・「動く経営相談会」の実施
- ・小規模事業者持続化補助金の申請受付計画策定支援
- ・LOBO調査（月1回）、中小企業景況調査（年4回）の実施
- ・市場情報評価ナビMinaを用いた商圏分析支援



県内10商工会議所合同個別商談会

II 人づくり

地域企業の人材確保と企業・地域・基盤づくり人材の育成

- ① 地域企業の人材確保
【企業情報カルテ件数／380件】
 - ・「就活サポートシステム」の普及
 - ・リクルートカフェ（首都圏・市内）の実施
 - ・企業合同インターンシップ、高校生ジュニアインターンシップの実施
 - ・女子学生交流会（首都圏）の実施
 - ・保護者向け説明会の実施
 - ・静岡市内高等学校同窓会情報誌発行
 - ・就活よろずサポーター事業（企業カルテの収集、情報配信）
 - ・採用動向・雇用環境調査（年1回）の実施
 - ・合同新入社員研修の実施
 - ・「社会人メンター」登録募集
 - ・静岡県プロフェッショナル人材戦略拠点の運営
- ② 働き方改革やIT活用を推進する企業マインドづくり
 - ・プレミアムフライデーの周知
 - ・会員企業の健康経営の推進、サポート
 - ・職場のメンタルヘルス対策セミナーの開催
 - ・IT・情報化相談会の開催

Ⅲ 地域づくり

地域特性を活かした
交流人口拡大への取組み



市内15高校同窓会協力による就職支援情報誌

- ③ 企業・地域の人材育成
 【検定試験受験者数／6800人】
 ・「静岡経営塾」の開催
 ・パソコン教室の運営
 ・各種検定試験の実施（簿記、珠算、暗算、販売士、ビジネス実務法務、福祉住環境、ビジネス会計、ネット他）
 ・静岡県地域ジョブ・カードセンターの運営
- ④ 事務局職員の資質向上
 【中小企業診断士等資格取得職員数／1名】
 ・中小企業大学校各種研修への参加
 ・中小企業診断士・社会保険労務士・税理士資格・ITパスポート資格の取得奨励
 ・人事考課制度の一部見直し・運用
 ・中長期人員計画の作成

- ① 都市基盤整備の促進
 ・行政連絡会（年2回）、静岡市議会との意見交換会（年1回）の開催
 ・中部横断自動車道経済懇談会総会の開催（静岡市）
- ② 賑わいあるまちづくりの推進
 ・静岡市中心市街地活性化協議会の運営、外国人向けお買物マップ（改訂版）の作成・配付
 ・「ちびまる子ちゃんのみちづくり計画」に基づく事業の実施
 ・「駿府秋のわくわく祭（10月）」、「まちゼミ（清水地区）」の開催
 ・I Love しずおか協議会事業への協力
- ③ 観光地域づくりの推進
 ・「徳川家康公記念世界囲碁コンGRESS in 静岡（2/11、18）」の開催協力
 ・ストリートWiFi環境の整備・活用への協力
 ・（仮称）中部5市2町アンテナショップの運営協力
- ④ 歴史文化のまちづくり推進
 ・NPO徳川みらい学会の活動協力、全国家康公ネットワーク・駿府城を愛する会の運営
 ・「余ハ此處ニ居ル」プロジェクトの推進、「大政奉還150周年記念プロジェクト」への参画
 ・聖一国師顕彰会の運営、「聖一国師まつり（5月21日）」の実施
- ⑤ 海洋文化拠点づくりの推進
 ・駿府城天守台発掘現場見学会の開催、発掘調査寄附金募集協力
 ・魅力ある清水を創る会の運営、海の

Ⅳ 基盤づくり

地域会員への情報発信と
組織・財政基盤の強化



駿府城天守台発掘現場

- ① 情報発信の強化
 【新聞各紙への掲載数／3ヶ年累計250回】
 ・記者懇談会の運営、報道機関への情報発信
 ・当所ホームページのリニューアル
 ・会員増強計画の推進
- ② 会員の事業参加・利用の促進
 【会員事業参加・利用（接触）数／3ヶ年累計11700社】
 ・Sing, Bizサポート（毎月）の発行
 ・会員向けメールマガジンの発信
- ③ 効果的な事業運営体制の構築
 ・静岡市清水産業・情報プラザ・B'nest静岡市産学交流センターの指定管理二元化準備
 ・中期行動計画・平成29年度事業計画の進捗管理
 ・静岡事務所会館の建替え検討
 ・静岡市清水産業・情報プラザと静岡市産学交流センター二元化の準備調整
- ④ 財政基盤の強化
 【積立金の拠出／2000万円】
 ・資金運用規程の制定、実施
 ・予算執行状況の管理



新春会員の集い

- ・SNS（ツイッター、フェイスブック、ブログ）を活用した情報発信
- ・「新入会員の日（毎月第3水曜）」の実施
- ・「会員サロン（月1回）」の開催
- ・「新春会員の集い（1月5日）」の開催
- ・「開所125周年記念 第1回会員交流ゴルフ大会（8月2日）」の開催
- ・各部会、委員会の運営
- ・青年部、女性会等の運営

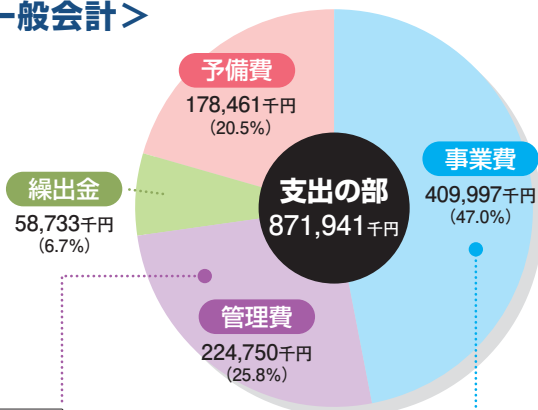
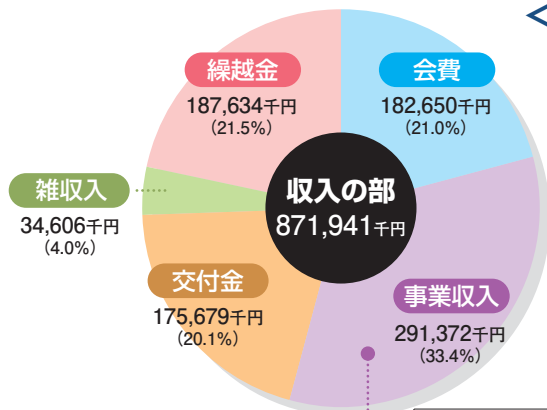
平成29年度収支予算

予算規模

| | | | |
|-------------------|-----------|----------------------|-------------|
| ●一般会計 | 871,941千円 | ●静岡県経営改善支援センター事業 | 124,183千円 |
| ●法定外債関係費特別会計 | 19,773千円 | ●静岡県事業引継ぎ支援センター事業 | 56,474千円 |
| ●小規模事業経営支援事業費特別会計 | 243,747千円 | ●静岡県よろず支援拠点事業 | 72,666千円 |
| ●会館運営特別会計 | 96,092千円 | ●静岡市清水産業・情報プラザ指定管理事業 | 78,737千円 |
| ●特定退職金共済制度特別会計 | 27,012千円 | ●退職給与積立金特別会計 | 254,486千円 |
| ●静岡県中小企業再生支援事業 | 133,586千円 | | |
| | | 総合計 | 1,978,697千円 |

※「労働保険料特別会計」、「特定退職金共済制度特別会計」の保険料及び退職給付金は、含まれておりません。

＜一般会計＞



- 地域産業支援事業(企業づくり) 101,684千円
- 地域経済振興事業(地域づくり) 6,954千円
- 会員支援・交流事業 112,402千円
- 検定事業 26,129千円
- 組織運営事業 44,203千円

- 人件費 125,254千円
- 福利厚生費 23,652千円
- 旅費交通費 700千円
- 事務費 28,337千円
- 会議費 475千円
- 渉外費 1,316千円
- 公課分担金 45,016千円

- 地域産業支援事業 95,172千円
- 地域経済振興事業 28,215千円
- 会員支援・交流事業 58,726千円
- 検定事業 10,910千円
- 組織運営事業 57,841千円
- 静岡市中心市街地活性化協議会 14,900千円
- ジョブ・カードセンター 79,109千円
- 消費税転嫁対策事業 5,614千円
- 伴走型小規模事業者推進事業 4,516千円
- プロフェッショナル人材戦略拠点事業 54,994千円

静岡まつり・廿日会祭ご協賛ありがとうございます

静岡市に春の訪れを告げる「第61回静岡まつり(3月31日金～4月2日日)」と「平成29年静岡浅間神社廿日会祭(4月1日土～5日水)」への協賛金のご協力、誠にありがとうございました。ご協力いただいた企業団体の皆様は左記の通りです。

- あインターネットグループ/株式会社不動産ホールディングス/㈱荻原餅本家/㈱青山工務店
 赤帽静岡県軽自動車運送協同組合/アクサ生命保険静岡支社/旭産業/アステイ静岡
 (南)飯塚印刷/㈱石川四方蔵商店/㈱市川園/市川土木/㈱伊伝/㈱稲葉商店
 稲森パーキング/㈱宇式通信システム/㈱ウッディジョー/㈱ヴィノスやまざき/駅前松乃鮨
 SMC日興証券静岡支店/NTT西日本静岡支店/NDS静岡支店/㈱エヌビー中根屋
 ㈱大村洋品店/オフィスキオエ/㈱小柳津清一商店/神谷木材/河辺商事
 ㈱岳南木工商会/木内建設/起立木工/久保田建設/久保田建築/㈱小糸製作所
 ㈱小島康平商店/㈱小山園茶舗/コロナ工業/㈱近藤リース/㈱薩川組/三興商事
 ㈱静岡朝日テレビ/静岡英文印刷/静岡駅ビルパルシェ/静岡ガス/静岡給食協同組合
 ㈱静岡銀行/二財静岡経済研究所/JAバンク静岡県信連/二社静岡建設業協会
 (公社)静岡県宅地建物取引業協会/㈱静岡コピースセンター/静岡市商工会連盟
 静岡市水産物商業協同組合/静岡市農業協同組合/静岡商工会議所/静岡新聞社静岡放送
 しずおか信用金庫/静岡青果物商業協同組合/静岡第二テレビ/静岡中央銀行静岡支店
 静岡中央タクシー/静岡鉄道/静岡東海証券/静岡トヨタ自動車/静岡トヨタヘルド
 静岡のぞみ法律特許事務所/静岡ビル保養/静岡リビング新聞社/静岡ティーエム証券
 静鉄観光サービス/静鉄建設/静鉄ストア/静鉄タクシー/静鉄シズデン
 司法書士下田博之事務所/司法書士法人フジワラ/清水エールエヌジー/清水水銀行
 ㈱シャンソン化粧品/㈱正悦/松栢堂本店/㈱シラトリ/新興港運/新生自動車販売市
 (南)寿し幸/㈱鈴木塗装工務店/鈴木/スター精密/㈱スミ/スルガ銀行/駿府楽器
 静甲/せいさ工材/静岡信用金庫/清和海運/南関川商會/第一建設/大日三協
 ㈱大丸松坂屋百貨店/松坂屋静岡店/大和証券静岡支店/大和製罐/清水工場
 ダックユニオン/田中産商グループ/田中忠雄建築設計事務所/田丸丸屋本店
 ㈱タミヤ/おべんとうの竹酔/茶町KINZABURO/中央静岡ヤクルト販売/中央精工
 中部電力静岡営業所/㈱テレビ静岡/㈱DRマネジメント第一倉庫/㈱電通東日本静岡支社
 TOKAIグループ/㈱東海海/東海粉/東光ガレージ/㈱トミヤコーヒ
 トヨタエアンドエフ静岡/トヨタカローラ静岡/㈱中島屋ホテルズ/永田部品製造
 ナガハシ印刷/夏目電気工業/日興美術/㈱日本平ホテル/日本通運静岡支店
 日東富士製粉静岡工場/㈱野桜本店/野村證券静岡支店/はごろもフーズ
 ㈱長谷川電機/㈱濱村屋/平井工業/㈱ビーエーシー/徳川慶喜公屋敷跡浮月楼
 藤田電気/不二木材工業/静岡営業所/フードマーケット/㈱フタバコーケン
 ㈱フローラ45小林岩夫生花店/㈱平のみらい/㈱ホテルアソシア静岡/ホテルセンチュリー静岡
 ㈱松岡カッター製作所/マツナガ手芸店/松林工業薬品/丸徳商事/㈱水上房吉商店
 医療法人社団リラ/溝口病院/三井住友建設静岡支店/㈱三菱東京UFJ銀行静岡支店
 宮澤電池産業/㈱村上開明堂/㈱やすい軒/学生服のやまだ/㈱やまだいち
 大和タクシー/㈱大和屋/矢崎化工/KLIMIT-クリムト/㈱矢沢/㈱友成機工
 理研軽金属工業/菱和設備/和信化学工業

(五十音順)

青年部・女性会 平成29年度会長ごあいさつ

時代の舵を取れ！



静岡商工会議所青年部
会長 山崎 裕広
静岡シエル石油販売(株)

私たち青年部(静岡YEG)は「ONE SHIP! ONE YE AR!」時代の舵を取れ!未来に向けて帆を上げよ!」をスローガンに平成29年度をスタートしました。メンバー全員が一隻の船に乗り込むという気概を持って、1年間共に活動し未来に向かって邁進して行く!という思いを込めたものです。

静岡YEGは、諸先輩方が築き上げてきた歴史と伝統を継承し合併から8年、会員数250名を超えようとする大きな単会に成長しました。変革の激しい現在の社会情勢に柔軟に対応し、メンバーの結束力で次代に繋がる新たな挑戦をまいります。

我々の果たすべき第一の使命は自企業発展と、社員そして家族の幸せを築く事です。地域から受けた恩恵を自らの経済活動を通じて再び地域に還元し、それにより地域の活力を産み出し、いく。このプラスサイクルをつくることも我々の重要な使命であります。これからの会員相互の交流を大切に、より一層メンバーの輪が広がるよう会員拡大にも力を入れてまいります。

伝統事業となった「清水みなと屋台まつり」は、第10回目の節目をむかえます。過去にこだわらず新しい発想をもって進めてまいります。更に今年度は、地域資源を活用した産学官民連携による国際交流事業や行政への協働事業提案、そして産学交流事業として静岡商工会議所と連携した人材確保支援事業にも挑戦します。様々な課題について、私たちが能動的に取り組むことで、地域産業の振興、賑わい創出、ひいては地域経済の発展の支えとなる事を目指します。

近い将来、静岡YEGは300名の会員数を有する会へ成長するものと確信しています。仲間と共に、私たちはYEG活動に誇りと気概を持ち、力強く活動を展開してまいります。本年度、青年部活動に対し、皆さまのご指導、ご支援を賜りますことをお願い申し上げます。

皆でつなごう感謝の手



静岡商工会議所女性会
会長 漆畑 真弓
東海木材(株)

平成22年4月の合併により発足した新女性会も、平成28年度末で満7年を迎え、現在「ありがとう 皆でつなごう感謝の手」を活動スローガンに掲げ、様々な事柄に感謝する気持ちを忘れないよう心がけながら、各種活動による地域の振興と社会福祉の増進に取り組んでいます。

特に昨年度は、静岡県商工会議所女性会連合会の県内交流会「静岡大会」を当女性会が主管となり静岡市で開催し、女性会メンバーが一致団結して県内の女性会の皆さまをおもてなしいたしました。参加者にも大変好評で、満足いただけたと自負しております。

この他にも一般の方々も対象とした公開セミナーの開催や花の植栽活動、清水七夕まつりにおける七夕神社の運営、市長と語る会など、女性ならではの視点で、経済の発展と社会福祉等に対する貢献活動を行っております。

今年度も引き続きこれらの活動を実施して参りますが、最近では、若い方にも諸事業に積極的に関わっていただけるよう、副会長を従来の3名から6名体制に変更し、会員間の交流が円滑に図られるよう努力しております。

また、総務・研修・交流・地域振興の各委員会でも、委員長に理事を据え、副会長が補佐をする形で多くの方に事業の計画から実施まで携わっていただけるよう工夫しております。現在の社会情勢に柔軟に対応するべく、これまで先輩方が築いてきた伝統に、新たな風を吹き入れながら女性会の運営、事業実施を行っております。

今後とも女性ならではの細やかな心配りで静岡商工会議所活動の一翼を担う組織として、活動を行って参りたいと考えております。引き続き皆さまのご支援とご協力を賜りますようお願いいたします。

軽度の実例

器具を装着する前の状態

器具を装着した状態

巻き爪補正

- * 痛くない
- * 見た目にきれい
- * 爪を傷めない
- * その日で痛みから解放されます

Mana
巻き爪ケア
リフレクソロジー マナ

〒420-0032 静岡市両替町1-3-9 わかさビル2F
TEL 080-6904-7824

リフレクソロジー Mana

静岡商工会議所 受講料 50分 1,000円

パソコン教室開催中

パソコンの入門編から、ワード・エクセルなどのビジネス応用編、趣味の講座(デジカメ、年賀状、ホームページ、インターネット、メールまで)幅広い研修内容をご用意しています。

月~土曜日まで開講中。午前・午後・夜間など、自由な時間を選んで受講が可能です。インストラクターが常駐し、わかりやすく研修の補助をします。

受講料は50分 1,000円

(別途:機器使用料 1時間200円 ※会員は無料)
教室維持費 月額1,200円

パソコン教室のお問合せは 専用Tel 054-260-5300

平成29年度 静岡商工会議所 静岡・清水事務所ご案内

組織の一部変更を行いましたので、ご案内します。

静岡事務所

総務企画課・経理課 TEL253-5111 会員サービス課 TEL253-5112
中小企業相談所 TEL253-5113

| 部署 | | 主な業務内容 | 所管団体等 |
|---------|---------------|--|---|
| 総務部 | 総務係 | 人事・勤怠管理、定款・諸規程の制定・改廃、災害発生時対応マニュアルの運用、防災訓練、資格取得奨励(診断士・社労士・税理士・バス)、中長期人員計画の作成、会議室等会館運営・管理、庶務、正副会頭会議、常議員会、議員総会、新春会員の集い、優良従業員表彰、農協・漁協との意見交換会 | 専門サービス部会、総務委員会 |
| | 総務企画課 | 中期行動計画、事業計画の進捗管理、政策提言活動、行政要望、会頭コメント等の作成、エコアクション21の管理、部会統括運営、広報、所内情報管理・運営、記者懇談会、中部地区4商工会議所正副会頭懇談会、中部地域商工懇話会、行政連絡会、Singの発行、メルマガの発信、HPリニューアル、会員アンケート | 情報文化部会、総合政策委員会、SSシティー構想推進協議会 |
| | 経理課 | 経理事務、予算・決算書作成、資金運用、給与計算、補助金申請、備品・消耗品の管理、外郭団体経理事務、静岡事務所会館立替の検討 | 金融部会 |
| | 会員サービス課 | 会員管理(入退会・会費請求)、会員増強、特商管理、検定事業・共済事業、労働保険(届出・申告・保険料徴収・事業所管理)、会員サービス事業、会員サロン、新入会員の日、検定対策講習会、おもてなし規格認証事業(審査)、会員交流事業(ゴルフ大会) | 卸商業部会、会員サービス委員会、日本珠算連盟静岡支部、労働保険事務組合、静岡県労働保険事務組合連合会静岡地区協議会 |
| 中小企業相談所 | 静岡支所 経営支援課 | 経営相談、創業支援・経営革新支援、販路開拓・拡大支援、事業承継支援、ビジネスeパスポートの運営、パソコン教室運営、BCP策定支援、LOBO調査、事業承継診断、補助金申請受付(持続化、創業、ものづくり等)、ものづくり専門支援員設置モデル事業、伴走型小規模事業者経営発達支援推進事業、消費税軽減税率対策窓口相談事業、県内会議所合同個別相談会 | 建設部会、静岡県中小企業再生支援協議会、静岡県経営改善支援センター、静岡県事業引継ぎ支援センター、静岡県よろず支援拠点、経営研究会 |
| | 静岡支所 経営支援課 | 経営相談、マル経資金、経営安定特別相談室、労働保険(窓口相談)、施策普及、小規模企業共済、経営セーフティ、PL保険、景況調査、マル経審査会、専門家相談、ショッピングストリート | 中小企業対策委員会、シーズネットワーク |
| | 静岡支所 観光・サービス課 | 観光地域づくり事業、歴史文化まちづくり事業、「余ハ此処ニ居ル」プロジェクト、おもてなし規格認証事業(普及PR)、NPO徳川みらい学会への協力、(家臣団大会、作文コンクール他) | 観光飲食部会、静岡市フィルムサポーターズ運営協議会、駿府城を愛する会、全国家康公ネットワーク、聖一國師顕彰会 |
| | 静岡支所 商工振興課 | 商業・商店街振興、見本市・展示会の支援、商工振興委員管理、容器包装リサイクル、公害被害補償制度、指導員研修管理、小規模補助金申請、中小企業相談所庶務、駿府秋のわくわく祭、通行量来街者調査、静岡市中心市街地活性化協議会、プレミアムフライデー周知、中部5市2町アンテナショップ、静岡市公衆無線LAN事業 | 小売商業部会(主)、青年部(副)、女性会(主)、静岡大型店スーパーマーケット連絡会、静岡まつり・駿府脚合同財務委員会 |
| | 七間町出張所 | 経営改善普及事業全般、商業・商店街振興、まちづくり支援、I loveしずおか協議会関連、ストリートWi-Fi環境整備 | |

清水事務所

TEL353-3401

| 部署 | | 主な業務内容 | 所管団体等 |
|------------|--|--|--|
| 中小企業相談所 | 清水支所 経営支援課 | 経営相談、マル経資金、創業支援・経営革新支援、販路開拓・拡大支援、6次産業化推進、事業承継支援、労働保険(窓口相談)、経営安定特別相談室、小規模企業共済、経営セーフティ、PL保険、調査事業(景況、LOBO)、プラザ・B-nest一元化準備、中小企業相談所清水支所庶務、動く経営相談会、創業ステップアップ講座、静岡経営塾、しずおか農商工連携交流会、Bizサポ発行 | 生活関連サービス部会、食文化みらい創造推進特別委員会、異業種企業交流会、静岡工業用水道協力会 |
| | 地域振興係 | 商業・商店街振興、商工振興委員、容器包装リサイクル、公害被害補償制度、清水七夕まつり、灯ろうまつり、通行量来街者調査、静岡市中心市街地活性化協議会、まちゼミ | 小売商業部会(副)、青年部(主)、女性会(副)、静岡市清水商店街連盟、清水七夕まつり実行委員会、清水灯ろうまつり実行委員会 |
| | 清水支所 雇用対策課 | 地域企業人材確保支援、新規学卒者就職支援、U・I・Jターン促進支援、雇用の維持・安定化支援、調査事業(雇用・採用状況)、就活サポートシステムの普及、市内高校同窓会情報誌発行、就活よろずサポーター事業(企業カルテの収集、情報配信)、合同新入社員研修 | |
| 産業振興・地方創生部 | 産業振興係 | 国際化支援、港湾・貿易振興、海洋文化拠点づくり事業、高規格自動車道の整備促進、地域関連開発事業促進、まつり・イベント支援、産業振興・地方創生部庶務、清水港利用促進協会関連、原産地証明、清水港フラワーフェスタ | 港湾・交通運輸部会、地域活性化委員会、中部横断自動車道建設促進委員会、海洋文化拠点づくり推進特別委員会、静岡国際貿易経済協議会、静岡日韓親善協会、清水みなど祭り総務委員会財務部会、清水港フラワーフェスタ実行委員会、中部横断自動車道経済懇談会、静岡伝統芸能振興会、魅力ある清水を創る会、海のみらい静岡友の会 |
| | 清水統括係 | 清水事務所庶務、会館管理、経理処理全般、会員サービス課業務(共済、検定等) | |
| | 新産業課 | 清水産業情報プラザ指定管理、プラザ・B-nest一元化準備、創業個別相談会、創業支援セミナー、創業者育成入室居着交流会、創業者フェア、製造現場改善支援事業、創業者育成入室居着審査会 | 清水産業情報プラザ運営委員会 |
| | 新産業係 | 新産業振興、新技術・新事業開発、マッチング支援、産学官・企業間連携、駿河湾地域事業化プロジェクト、産学官交流会、コトづくり研究会、IoT研究会、大規模工場長との交流会、駿河ものづくり・伝統産業フェア | 製造業部会、新産業開発振興機構、静岡モノづくり改革技術研究会 |
| 就職支援課 | 地域企業人材確保支援、新規学卒者就職支援、U・I・Jターン促進支援、雇用の維持・安定化支援、就活サポートシステムの普及、市内高校同窓会情報誌発行、リクルートカフェ、企業合同インターンシップ、高校生ジュニアインターンシップ、女子学生交流会、保護者向け説明会、就活よろずサポーター事業(企業カルテの収集、情報配信)、合同新入社員研修、社会人メンター登録募集 | 静岡県地域ジョブ・カードセンター、静岡県プロフェッショナル人材戦略拠点、しずおか産学就職連絡会 | |

わたしの商工会議所活用法

「検定試験」

静岡商工会議所は「会員・地域から頼りにされる会議所」をめざして、会員企業を応援しています。会議所を上手に利用されている会員の皆様から、会議所活用法をご紹介します。

資格取得を将来の仕事や独立開業に活かす



大原簿記情報医療専門学校
静岡校 主任
田形 知己 さん

当学園は名古屋・岐阜・津・浜松・静岡・沼津の6都市で15校の専門学校を運営しています。私の所属する大原簿記情報医療専門学校静岡校は公認会計士・税理士科、医療事務科、総合ビジネス科の3学科で専門教育を行っています。

4月に入学した新入生は学科を問わず全員が6月に実施される日商簿記検定を受験します。簿記の習熟度によって受験級は1級から3級までと様々ですが、簿記は全てのビジネスの基礎知識であり、必須の資格と位置づけています。

その後は、それぞれの学科で税理士試験、診療報酬請求事務能力認定試験、ビジネス実務法務検定など様々な資格の取得にチャレンジしていきます。

また、働きながら資格取得を目指す社会人課程も運営し、税理士、公認会計士、社会保険労務士、行政書士など独立開業も可能な多くの講座を行っています。限られた時間を有効に利用し効率的な学習によって難関資格の取得を目指します。

時代が大きく変化する中で、資格はただ取得するだけでなく有効に活用することが求められてきています。一人でも多くの合格者、独立開業者を輩出できるように全力でサポートしていきたいと思っています。

実生活で役立つ暗算力を身につけるための道しるべ



fe☆そろばんクラブ
代表
鐵 貴子 さん

私の教室では、未就園児から大学生までの生徒が意欲的に練習に取り組んでいます。

日本商工会議所主催の珠算暗算能

力検定試験や段位認定試験は、スムーズステップで達成感を味わうために効果的です。特に難易度の高い暗算検定1級、段位合格という目標は、生徒にとつては勉学に役立つ、さらに生涯にわたつて実生活で非常に役に立つ暗算力を身につけるための道しるべとしても有効です。

また、暗算学習の効用を知らない方々への宣伝普及活動、さらには指導者の発掘やレベルアップにも力を注いでいます。全国的な暗算ブームが静岡にも波及する中、ここ数年、幼稚園生をはじめ低年齢化が進んでおり、期待に応えられるようさらなる努力をしている毎日です。

昨年度、商工会議所によるマル経済の推薦のおかげで、教室の拡大やパソコン暗算用パソコンの導入、送迎用駐車場の確保など様々な設備投資が可能となり、指導環境を整えることができました。

また、そろばん教室の観点だけではなく幅広い視野から経営アドバイスもいただくなど、商工会議所のサポートには心から感謝しています。

私たちがお手伝いします!



望月 愛



臼井 康

会員サービス課
TEL054-253-5112

資格取得への関心が高まっています

当会議所では、日商、東商、大商の検定試験を施行しています。

高等学校、専門学校、金融機関など地域の皆様のご理解のおかげで、平成28年度は9種目、計20回の試験で、延べ6300人の方が受験しました。

昨今、資格取得への関心が高まっていますが、商工会議所の検定試験は社会人に必須の実務能力に直結しており、多くの企業で採用基準や社会教育に活用される高い評価を得ています。また、高校生は、志望大学への推薦入学にも繋がっているというお話も聞いています。

検定試験は会場の確保、受験案内、申込受付、打合せ、当身体制、合格発表と合格証書の交付など、通年業務は膨大で細心の注意は欠かせません。正直なところ、一つの試験が終わるとホッとするというのが本音ですが、合格証書を取りに来られた方の笑顔に接する時が一番うれしい瞬間です。



鈴木与平氏講演会

「天空の夢 新産業への挑戦」

静岡商工会議所・新産業開発振興機構は設立15周年記念事業として、鈴木与平氏を講師に招き、講演会「天空の夢 新産業への挑戦」を2017年2月15日、グランシップ・中ホール「大地」で開催しました。その講演の要旨を紹介します。（文責・企画広報室）

7年間で順調に育った航空事業

鈴木与平氏の航空事業は、(株)フジドリムエアラインズのほかに、日本のいろいろな空港で地上業務を行う(株)エスエーエス。中部国際空港セントレアで日本航空を中心とするいろいろな外国の航空会社の地上業務を行う(株)ドリームスカイ名古屋と中部スカイサポート(株)。静岡新聞・静岡放送の報道のヘリコプター、富山県・新潟県のドクターヘリ、静岡県の防災ヘリの運行を行う静岡エアコミュニタ(株)があります。これらの航空事業で働く社員は1500名、売上は約270億円。7年前に数人でスタートした事業ですが、難しい仕事の割には順調に育つてくれたと思っています。

私は学生時代、グライダーをやっていたのですが、その仲間組織する日本学生航空連盟には、いろいろな大学が加盟していて、その卒業生は航空事業に参加する人が多いのです。私が航空事業を始めるにあたっては、その仲間たちが何人も馳せ参じてくれました。いろいろな方に支えられて、ここまで来たことをよく思います。

これから、どういう形で航空事業全体の経営を安定させていこうかと考えているところです。

航空事業との関係が深い静岡県

静岡県は航空事業と関係が深いところです。戦前は、浜松、焼津に軍の基地、牧之原にも海軍の航空隊の基地があり

ました。ヤマハさんは飛行機のプロペラを作っており、磐田の福長三兄弟は大正8年(1919)に飛行機を扱っていました。1930年には東京から下田経由で清水まで定期航空路が開設されました。日本で初めて女性キャビンクルー搭乗の民間定期飛行が開始されたのは静岡県です。女満別空港の礎をつくったのは三保飛行場を開設した根岸錦蔵さん。こうした静岡県の航空に関する歴史を伝えるために、静岡理工科大学に静岡航空資料館を作りましたので、ぜひ、お出かけください。

静岡空港を応援するために

日本の民間航空業界は長い間、日本航空さんと全日空さんの2社体制でした。最近になって国土交通省が規制解除をした後、いろいろな方が航空事業に挑戦して、失敗しています。

航空事業は、軌道に乗せるまでに時間もかかりますし、おカネもかかります。我々のような小さなエアラインでも、1機の飛行機をかうと、最低でも40億〜50億円。そして国土交通省のライセンスをいただくまでに2〜3年かかります。その間、収入はゼロで、機体の支払に加えて、パイロット、客室乗務員、整備士の訓練も行わなければなりません。

そういう状況で、敢えて航空事業に挑戦しようと考えたのは、静岡県の石川知事が空港を作る決心をされたからです。当時、静岡県の経営者で航空事業に関心を持ち、航空業界とつなが

りを持つ方はいませんでした。私は空が好きですから、静岡空港を応援する必要があると考え、航空事業に参入したわけです。

最初は、プロペラ機を購入して、伊豆大島や八丈島へコミューター航空で飛ばしたかどうかと考えていました。

ところが航空事業について調べていくと、世界の流れが、コミューター航空から、地方都市と地方都市を結ぶリージョナル航空へと大きく変わってきていることが分かってきて、それならリージョナル航空に挑戦してみよう、という気持ちになりました。

エンブラエル機との出会い

このリージョナル航空のイメージにある飛行機を探そうちに、ロンドンのファシオン・インターナショナル航空ショーでブラジル製のエンブラエル170の飛行機に出会って感激したわけです。この飛行機は、最新鋭の装備をもち、地方空港に適したサイズで、1500mの滑走路でも離着陸でき、経済性もいい。機内は、ダブルバブルというダルマさんのような胴体で、ゆったりとして、背が高く、立って歩けます。ボーイングやエアバスと変わらない乗り心地とスペースを持っています。

エンブラエル社は、第二次世界大戦で負けたドイツから亡命したメッサシーシュミット社などの技術者を受け入れ、さらにオランダのフォッカー社の技術者も受け入れるなど、技術的にしっかりした会社でした。工科大学を卒業した日系二

世の方も入社していて、飛行機を購入する交渉をした副社長は日系の方でした。

順調に広がるリージョナル航空

この飛行機と出会ったことが、私がリージョナル航空に挑戦する大きなきっかけになりました。

それまで、地方を飛ばす飛行機はプロペラ機が多く、プロペラ機は成層圏より下を飛ぶので、天候に左右されやすく、揺れて乗り心地が悪かったのです。

1990年代に50人〜100人乗りのジェット機が登場すると、速度が早くなり、天候に左右されなくなり、一挙に人気が高まり、地方都市と地方都市を結ぶリージョナル航空の運行ができるようになりました。

日本でも、リージョナル航空のマーケットは順調に広がってきており、JALグループの(株)ジェイエア、日本エアコミューター(株)(JAC)、ANAグループのANAウイングス(株)とIBEXエアラインズ(株)が運行しています。

リージョナル航空は、アメリカ型とヨーロッパ型に分けられます。アメリカ型は、大都市のハブ空港から地方都市の空港へ飛ばす形。ヨーロッパはネットワーク型で、大都市間も地方都市間も結び、網の目が細かくなっています。日本はヨーロッパ型に近いと考えています。

地域社会の活性化に貢献したい

フジドリームエアラインズでは、常に改革に挑戦する若々しい精神をもって会

社をやっている、そして、安全で楽しい空の旅をつくらう、と社員に呼びかけています。まずは安全運航。そして、大手航空会社の飛ばないエリアを補充して、地方と地方をダイレクトに結び、地域社会の活性化に貢献することをミッションと考えています。

大手航空会社との競争はしませんが、コスト管理については、ローコストキャリア(ＬＣＣ)の座席管理システムを採用しています。

パイロット、整備士は、自社で養成する努力をしています。地上のハンドリング業務もすべて自前でやっています、他のエアラインの仕事も受ける体制を整えています。

役員には、自衛隊のOBが2名、JALのOBが多数、参加しています。

本社は2つあり、発祥の地である清水に静岡本社、名古屋の小牧空港に名古屋本社を置いています。乗員、客室乗務員、整備士といった主力部隊は、名古屋に約300名がおります。牧之原市の坂口には、フライトシミュレーターを置いて、乗員の訓練施設と客室乗務員の訓練施設を作り、いろいろな訓練をしています。静岡空港と小牧空港には格納庫を用意して、整備の徹底を図っています。

路線は、名古屋から9路線、静岡から3路線、松本から2路線、新潟、山形と全部で16路線。1日に34便を飛ばしています。

小さな飛行機ですが、日本航空さん

や全日空さんと同じような手厚いサービスをお客様に提供していきます。リージョナル航空のお客様には、お孫さんに会いに行くお年寄りや、お子さん連れのおいおかあさんが多いので、こういう方々に優しくできる航空会社でありたい。地域の皆様や地方自治体と手をとりあって、路線を育てていくことを社員に徹底しています。

我々は、いろいろな皆様に支えていただいています。シャトレレーゼさんにはお菓子を、原田製茶さんにはお茶を提供していただいています。タミヤさんには世界で一番精密な飛行機のプラモデルを作っていただいています。新聞は、静岡新聞をはじめ就航先の新聞を提供しています。

チャーター便運航への取り組み

エンブレル機は、座席が76席〜84席というバス2台分の人数ですので、社員旅行などで使っていたことができません。地方の旅行会社でも小規模の旅行に利用できるのが、好評をいただいています。2009年にチャーター便を運航して以来、3073便が日本全国に飛んでいます。昨年は稚内・利尻島・礼文島に2万5千人のお客様をチャーターで送り、地元の皆様に大変喜んでいただきました。チャーター便運航をさらに広げていきたいと思っています。

若者が誇りをもてるまちづくり

私は、地方で若者が誇りを持って住

めるまちをつくるのが難しいことを痛感しています。東京と地方との文化的な格差は大きくなっている気がします。東京の周辺都市では、1時間以内に東京へ行けるので、個性のある文化が育ちません。静岡も同様に、個性も文化も感じられないまちになる恐れがあります。

我々がおつきあいさせていただいた松本、金沢、福岡は、それぞれ誇りをもった文化を抱えています。どうすれば独自の文化を育てられるのか。それは、いろいろな人たちと交流することに尽きるのではないかと。地方と地方の架け橋になるべく、我々のエアラインを育てていきたいと思っています。



時間外手当が支払われない管理職

POINT 経営者と一体的な立場で仕事をしているか、勤務時間を自分で決められるか、地位にふさわしい待遇にあるか。

就業規則に「課長職以上の管理職には時間外手当を支払わない」旨の規定を定める企業がありますが、法律上、問題ないのでしょうか？

ご質問にあるような就業規定を時々、目にするがありますが、私のこれまでの経験上、問題のあるケースが多いように思われます。

そこで、問題発生を防止するためには、どのような点にご注意いただく必要があるのか、ご説明させていただきます。

管理監督者を否定する司法判断が下されている

まず、法違反とならないためには、当該企業における「課長職以上の管理職」が、労働基準法（以下「法」）第41条第二号に定める「監督若しくは管理の地位にある者」（以下「管理監督者」と看做す）ことができなければなりません。

管理監督者は、法の定める労働時間及び休憩、休日に関する最低限の基準とそれを超えて就労した場合の割増賃金に関する事項の適用除外に位置付けられ

管理監督者の条件とは

それでは、どのような実態であれば管理監督者であると言えるのか。

過去の判例を踏まえて、管理監督者の条件をまとめてみました。

① 経営者と一体的な立場で仕事をしていること

経営者から管理監督、指揮命令にかかる一定の権限を委ねられている必要があります。「課長」や「部長」等の肩書があつても、自らの裁量や行使できる権限が少なく、上司に決裁を仰ぐ必要がある場合は、該当しないとされています。

② 出社、退社や勤務時間について厳格な制限を受けていないこと

時を選ばず経営上の判断や対応を求められたり、また労務管理においても一般の従業員と異なる立場にあることが必要なため、他者によって出退勤の時間を厳密に決定されるのではなく、自らの裁量に任されている必要があります。

③ 地位に相応しい待遇がなされていること

その役割の重要性から、地位、給料その

他の待遇において一般社員と比較して相応の待遇がなされている必要があります。前述の各条件をご覧になると、管理監督者であるためには、かなり踏み込んだ権限の付与等が必要であることがわかりただけだと思います。

ご質問内容にあるような規定を定めている場合は、それぞれの条件に照らして実態を検証していただき、就業規則もしくは職務権限の見直し等、必要な措置を講ずることをおすすめいたします。

静岡商工会議所では社会保険労務士による労務相談（無料）にに応じています。
 静岡支所 電話054・2533・5113
 清水支所 電話054・3533・3401
 へ、ご連絡ください。

回答



前澤労務管理事務所
 特定社会保険労務士
 静岡商工会議所 専門相談員

前澤光則 さん



オーレ!
Oié!



SHIMIZU
S-PULSE



FROM
NOW ON!!
WE ARE THE ONE

全員のハードワークで失点を減らす

3 DF 犬飼智也選手

いぬかいともや



© S-PULSE

昨季は、3月に腿裏の肉離れ、7月に足首の靭帯を損傷したため、出場できたのはリーグ戦42試合のうち26試合でした。9月22日大分との天皇杯3回戦で復帰して、ゴールを決めて勝利し、その後リーグ戦は、10月2日のセレッソ大阪戦から復帰しました。

松本山雅FCとの2位争いは、エスパルスは追う立場だったため、戦いやすかったですし、開き直るような気持ちでした。前半戦はJ2での戦いに慣れていませんでしたが、後半戦は自分たちの戦い方が確立できました。エスパルスは得点力がありませんでした。守備では焦れることなく、がまんすることができました。連勝を続けた結果、第41節で2位に上がり、最終戦も勝利し、9連勝でJ1昇格を達成しました。J2では追われる立場でしたが、J1ではチャレンジする立場です。それが良い意味でチームのプラスに働けばと思います。

J1は、J2に比べて、ミスは少ないし、判断のスピードは速いし、想定外のところにパスが出てきます。強力な外国人FWもいますし、試合に集中し続けなければなりません。

J1で2試合を終えましたが、力の差は感じていません。J2での経験を糧に、前線からの守備を徹底し、押し込まれたとしても、チーム全員でがまんすることができています。全員がハードワークすることがエスパルスの強みで、これをやり続けることが失点を減らし、チームを勝ちにつなげると思っています。

昨季、初めて「副キャプテン」に指名され、練習中から、先頭に立とう、声を出そうと意識してきました。今季は、キャプテンの鄭大世選手をサポートし、副キャプテンの中で一番若い自分が、若い選手とのコミュニケーションを多くとって、プレーしやすい雰囲気をつくり、チームのプラスになりたいと思っています。

今季の目標は、怪我をしないで1年間フル出場することです。そしてJ1では一昨年、相当な失点をした悔しさが残っていますので、今季は自分の力を100%出し切って、失点を減らしたいです。

(3月7日取材)

★プロフィール

1993年5月12日、金沢市生まれ。小学校2年生の時、静岡市に転居して、サッカーに目覚める。東源台FCを経て、エスパルスのジュニアユース、ユースのCBとして活躍し、2012年、トップチームに昇格。2013年7月から1年半、松本山雅FCに期限付き移籍し、J1昇格に貢献。2015年からCBの柱として活躍している。



© S-PULSE

われらオレンジサポーター!

J1での活躍に熱い応援を!! 株式会社 J-オイルミルズ 静岡工場

弊社は植物油を中心にあらゆる食品のベースとなる素材を提供し、健やかで豊かな食生活に貢献するとともに、お客様からの多様なニーズに対応した安全・安心な商品を提供しています。

今年、当工場は竣工100周年を迎えることができました。

それを記念いたしました当工場が立地する静岡市、また市民の皆様への感謝の思い、そして、静岡の文化であるサッカーを通じて、地域の子供たちの夢や希望を応援したいとの思いを込めまして、「オリジナルサッカーボール」及び「シーズンシート」を贈呈させていただきました。

弊社は前身のホーネンコーポレーション時代、Jリーグ開幕当初からエスパルスサポートを続けており、これからも従業員一同、熱く応援していきます!

〈連絡先〉

株式会社 J-オイルミルズ 静岡工場
静岡市清水区新港町2 TEL054-351-2733



J-オイルミルズの主力商品



静岡工場100周年を記念してオリジナルサッカーボールを贈呈



エスパルスを応援する社員の皆様



静岡商工会議所は清水エスパルスをサポートしています。

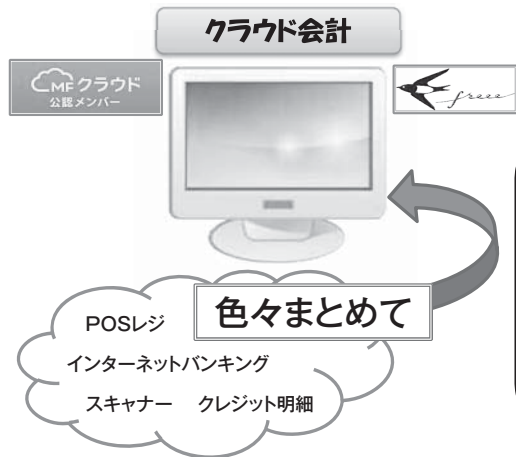
お店経営に関わるお悩みをぜ～んぶ解決!



当事務所は『経営革新等支援機関』です!

クラウド管理で店舗経営しませんか?

弥生会計 オンライン



Q: POSレジ入れたいけど費用が心配…

→ A: お手持ちのスマホやタブレットを使った”POSレジ”導入をお手伝い!



Q: お客様から「クレジットカード使えませんか?」って言われちゃった…

→ A: クレジット決済の導入をお手伝い

起業したての方
新店舗開業をお考えの方
お気軽にご相談下さい



お店を始めたいけど、レジやクレジット決済の準備をどうしたら良いかわからない方、お店と自宅、どこにいてもお店の売上や状況を確認したい方。

当事務所が、POSレジ導入からクレジットカード決済、クラウド会計導入を含め、トータルでお店運営をサポートします。

会計事務所だから、帳簿管理や売上管理の方法など、経理導入支援はもちろん、店舗運営する上で重要な売上見込やそれに伴う税金予測など、経営計画の作成も安心してお任せ下さい。

◆弥生無料体験セミナーや経営計画作成教室も行っています。詳しい日程等は当事務所HPを御確認下さい◆

WEB: <http://www.tax.io/>

又は

原耕司税理士事務所

検索



原耕司税理士事務所
www.tax.io

原耕司税理士事務所

〒421-1213 静岡市葵区山崎2丁目35-33 TEL:054-277-2525 MAIL:info.haratax@gmail.com



人材のお悩みを“解決”します!

生産の変化に対応する人材派遣 地元密着! 登録者多数♪

一般労働派遣業/派 22-100010 有料職業紹介/22-ユ-300339

シー・アール・シー株式会社

シー・アール・シー 検索

ホームページリニューアル!! <http://www.crcjob.net>

(本社) 〒417-0055 富士市永田町1丁目153 TEL:0545-57-4655 FAX:0545-57-4651
(静岡事務所) 〒420-0822 静岡市葵区宮前町31 TEL:054-294-8492 FAX:054-294-8493

OFFICE トータルサポート

www.takada-net.com



よい品は結局おトクです

オカムラ

株式会社 岡村製作所

アスクルのタカダ

検索

タカダ株式会社

〒424-0818 静岡市清水区江尻町4番39号
TEL:054-367-0129 (清水銀座)

無料特許・商標相談会

商工会議所 清水事務所 4月19日(水) 14:00~
TEL054-353-3401

商工会議所 静岡事務所 4月25日(火) 13:30~
TEL054-253-5113

※事前にご予約下さい。

吉川国際特許商標事務所

〒422-8064 静岡市駿河区新川1-11-28
TEL 054-654-5480 / FAX 054-654-5482

静岡市商店会連盟(村松孝次郎会長)では、“優れた名店”を表彰する平成28年度「静岡ショップヘリテージ」の受賞店4店舗を決定し、去る1月19日に開催された表彰式において各店に認定看板を授与しました。

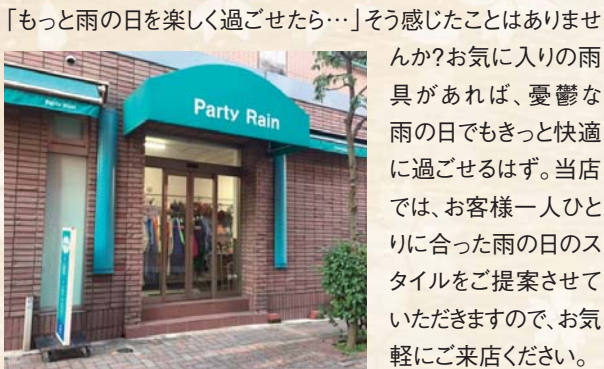
本表彰は、静岡市内にある店舗が対象で、広く市民から愛され後世に残したい名店を静岡市商店会連盟の役員や消費者の代表らからなる実行委員において選考・決定し、これまでに33店舗が受賞されています。

6回目を迎えた今年は、いずれも『地域に根づいた直向きな経営姿勢』が地域住民に愛され支持を受けている店舗です。

ここに、本年度の受賞店を紹介いたしますので、ぜひお店に足をお運びください。(※掲載順不同)



雨の日だからこそできるお洒落があります。



「もっと雨の日を楽しく過ごせたら…」そう感じたことはありませんか?お気に入りの雨具があれば、憂鬱な雨の日でもきっと快適に過ごせるはず。当店では、お客様一人ひとりに合った雨の日のスタイルをご提案させていただきますので、お気軽にご来店ください。

パーティレイン藤田屋
〒420-0022 静岡市葵区車町15
TEL 054-255-3550 FAX 054-273-3010
<http://www.kasa-fujitaya.com>

静岡の地で茶飴を作り続けて170年



天保年間に創業以来、地元の味を大切に製造を続けています。静岡を代表する「茶飴」は海外にも出荷し、多くの方に親しまれております。伝統の技術・味を継承しつつ、お客様に合わせた商品開発にも力を注いでいます。

茶飴160g 324円(税込)

馬場製菓(名)
〒420-0036 静岡市葵区駿河町7-1
TEL 054-252-1552 FAX 054-252-8225
<http://babaseika.jp>

素材に自信あり。老舗の味をご堪能下さい!



創業は昭和30年。昔の新静岡センター前のラーメン屋と言えども、かわってくださる方も多しはず。チェーン店が増える中、長年頑張っている地元のラーメン屋です。ぜひ一度ご賞味ください。

フジメン ペガサート店
〒420-0839 静岡市葵区御幸町3-21 ペガサート地下
TEL 054-253-1330

蒲原で味わう「桜えび」料理



「活き桜えび」は地元唯一の専用水槽設置店。シーズン中だけでなく、通年「桜えびかき揚げ丼」などもとても人気があります。「しずまえシリーズ」も始めましたので是非お立ち寄りください。

鮎処やましち
〒421-3203 静岡市清水区蒲原3-3-10
TEL 054-388-2339 FAX 054-388-3308
<http://www.sushi-yamashiti.com>

平成28年度 静岡おみやプロジェクト参加事業者紹介

プロジェクト実施期間[平成28年6月～平成29年3月]



静岡抹茶プリン あずきとミルクの3層仕立て



1個(185g) / 360円(税別)

静岡の抹茶、国産小豆、ミルクが、しましま3層に。常温でも冷やしても、そして温めても食べることができる!とろりとした食感の和風プリンです。



山梨罐詰株式会社

〒424-0204 静岡市清水区興津中町974番地
TEL 054-369-1101 FAX 054-369-4112
<http://www.yamanashi-kanzume.co.jp>

桜えびのとろとろ玄米粥スープ



3食分 / 1,200円(税別)

忙しい朝でも1分以内に出来上がる、体に優しい「ふわトロスープ」。静岡名産の桜海老といわし削り等、天然素材のみを使用した驚きのうま味が感動的です。



株式会社カネジョウ

〒421-3211 静岡市清水区蒲原新田二丁目8-13
TEL 054-385-6181 FAX 054-385-6232
<http://www.kanejo.jp>

しずおかスティック



1袋(15本入り) / 500円(税別)

静岡の銘酒「忠正」の酒粕、焼津産かつおだし、静岡の緑茶をまとったノンフライ「だし菓子」。パキッと折ってサクッと食べると、だしの風味が口いっぱい広がります。



するが夢倶楽部

〒424-0036 静岡市清水区横砂西町8-29
TEL 054-366-0184 FAX 054-364-0053
<http://surugayume.com/>

ふわふわ 梅ちゃふおん



1個(180g) / 1,000円(税別)

元祖梅にんにくの梅辰と大人気シフォンケーキ専門店Canaと一緒に作り出した梅と抹茶のふわふわシフォンケーキ。酸っぱさと甘さのコントラストが絶妙でクセになる、新感覚の美味しさです。



梅辰株式会社

〒421-1215 静岡市葵区羽鳥5-7-21
TEL 054-294-7800 FAX 054-294-7801
<http://www.umeshin-honten.com>

しずおか茶あ飯の素



40g / 800円(税別)

静岡のお茶屋が、山の幸「お茶」6種と海の幸「かつお、まぐろ、昆布、いか」4種の素材を欲張りブレンド。ご飯に混ぜるだけで簡単な、チャーハンならぬ「茶あ飯」をご賞味ください。



株式会社 マルヒデ岩崎製茶

〒420-0005 静岡市葵区北番町40-21
TEL 054-271-1010 FAX 054-272-1010
<http://plustea2010.shop-pro.jp/>

Cat(キャット)!サブレ



1箱(4枚入り) / 1,200円(税別)

猫大好きカフェ「すずとら」が贈る手作りサブレは、駿河湾深層水の上質な塩と静岡茶の2層の味わい。思わず笑顔になる秘密の仕掛けも楽しんでください。



株式会社 ベルエキップ・プラス(すずとら)

〒420-0858 静岡市葵区伝馬町10-1 ヴィラ伝馬町2階
TEL 054-251-0200 FAX 054-251-0200
<http://www.suzutora.info/>

収納美学 ～御駕籠～ ワインボックス

☆2015年プライムギフトコンテスト大賞受賞☆(株)アライヴより出展)美しい御駕籠の扉を開けるとワインボックスに。静岡屈指の伝統職人の粋を凝らした逸品が誕生



※QRコードより
(英語版)ムービー
がご覧いただけます。



(有)静宝

〒421-0114 静岡市駿河区桃園町15-10
TEL&FAX 054-256-3240

ジム×エステで短期集中ダイエット!!

痩身専門店ならではの指導・アドバイス・集中ケアで理想のBODYを手にする最善提案を致します☆お客様1人1人の悩みに合わせてパーソナルトレーニングとエステの合わせ技で邪魔なお肉を徹底燃焼!女性専用店だからお一人でも安心です。



初回お試し3,980円(税込)～

「激短ダイエット専門店」ラヴィエ静岡

〒422-8074 静岡市駿河区南八幡町20-16
TEL 054-203-6677 FAX 054-284-4888
<http://www.ravie.jp>

生演奏でイベントを盛り上げます



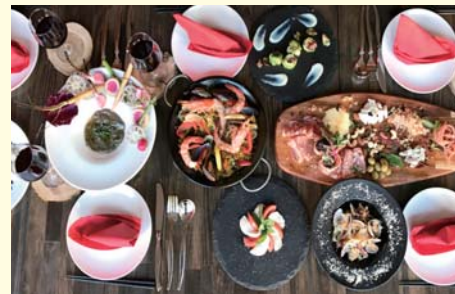
ヴァイオリン、フルート、キーボード、二胡など様々な楽器で場を演出します。少人数の宴会、記念日などご予算に応じてコーディネート致しますので、お気軽にご相談下さい。

ミュージックプランニングMiwa

〒424-0803 静岡市清水区宮下町3-8-1 405
TEL 090-4467-2064 FAX 054-363-0406

スパニッシュイタリアンをもっと身近に!

スペイン、イタリア料理をベースにシェフが厳選し様々な調理法で旬な食材を活かした料理をおたのみください。ハレの日もケの日も幅広くお使いいただけたらと思います。



おまかせディナーコース3,000円(税抜)～

Don Porco

〒420-0038 静岡市葵区梅屋町2-13小松ビル1F
TEL&FAX 054-275-2589

ホームページはモバイル対応してますか?

モバイル対応していないホームページは、お客様が見難いだけでなく、検索順位も上位にはいきません。インバウンドやSNSにも対応できる多機能型ホームページを提案します。

**良いホームページは24時間
働く優秀な営業マンです!**



★低価格で効果あり、中小規模の店舗に最適!
★市内に多数の実績あります!

ホームページ作成員 50,000円(税別)
月額費用 6,500～9,000円(税別)

アイ・コーポレーション

〒420-0911 静岡市葵区瀬名1-33-13
TEL 090-2613-7855
<http://www.cybc.jp>

おかげ様で70年!あなたの街の電気屋さん

こうして創業70年目を迎えられましたのは、皆様のお陰と深く感謝しております。今後とも変わらぬご愛顧の程、よろしくお願い申し上げます。即日対応可能、お値段自信あり!! まずはお気軽にご相談ください。



沢田デンキ本通り店

〒420-0039 静岡市葵区上石町6-13
TEL 054-251-0776

(株)清水オリコミ 営業部長
静岡商工会議所青年部 平成29年度 会員アシスト委員会副委員長

望月 紀成さん

星座：やぎ座 血液型：A型 趣味：観葉植物
TEL：054-364-5234

各ご家庭に新聞と一緒に届けられる折込チラシを主に手配しております。関連会社である新聞店(清水区12店舗)の販売ネットワークと書店を通じ、トータルで皆様の生活をサポートしていくことを心掛けております。

新たな挑戦も行っており、昨年度はフィットネス事業部を立ち上げました。日本は世界有数の長寿国であり社会の高齢化が進む中、健康に対する意識は近年高まっております。運動を習慣にすることで



生活習慣病予防や腰痛・膝痛などの改善を促し、いつまでも地域の皆様が健康で過ごせるよう努めていきたいと考えております。

皆様に親しまれ、信頼される会社として地域に貢献していきたいと思っております。

皆様に親しまれ、
信頼される会社として
地域に貢献していきたい

蒲原屋 代表

新谷 琴美さん

星座：てんびん座 血液型：A型 趣味：読書
TEL：054-366-4354

当店は、清水駅前銀座にある老舗乾物屋です。乾物を使った料理は難しそう、面倒だというイメージを払拭するために店内にキッチンスタジオを併設し、乾物を使った簡単にできる料理を教える料理教室を開催したり、週末ですが、カフェを開店したりと「楽しい乾物屋」を目指して日々営業しています。

私は蒲原屋の代表になってまだ3年目ですが、現在創業71年を迎える当店を地域の皆様に愛され続けるお店として創業



創業100年を超える
お店にしたいです。

100年を超えるお店にしたいと考えています。そのためには強固な組織づくりも

視野に入れながらこれからのお店づくりを考えていきたいと思っています。

お店の定休日の水曜日は、大好きな読書をしたり、お客様に喜んでもらえるようなレシピを考えながら過ごしています。

お申し込み・
お問い合わせ

しずてつストア田町店フードスタジオ
Tel : 054-275-3537
Mail : cooking@s-store.co.jp

senmi senka Shizutetsu Store



プレミアムフライデー

毎月末金曜日
17:00開催

場所：しずてつストア田町店
フードスタジオ

私達と一緒に料理を楽しみませんか？



公共交通を自転車、徒歩で繋ぎ、面白いまちを

室伏政策研究室 代表
政策コンサルタント

室伏謙一さん
Kenichi Murofushi



静岡市にゆかりがあり、東京を拠点に内外で活躍する皆様に、東京から見た静岡市の良さと可能性、まちづくりの方向について、ご提案いただきます。

与野党議員から政策相談

総務省や民間シンクタンク、衆院議員政策担当秘書の経験と実績から、永田町や霞が関、民間に独自のパイプを持ち、若手や中堅の国会議員、地方議員らから一置かれる。「国会議員の場合ですと、野党であれば委員会等での質問づくりの支援、与党であれば地元選挙区の活性化の相談等が多いですね」。

専門分野は政治・政策分析のほか、規



経歴

静岡市葵区生まれ。静岡聖光学院高校卒業。国際基督教大学教養学部卒業。慶應義塾大学大学院法学研究科修了。1998年、総務庁（現総務省）入省、三井物産戦略研究所、デロイトトーマツコンサルティング、渡辺喜美衆院議員政策担当秘書などを経て、独立。現在に至る。44歳。フジテレビ報道番組「あしたのコンパス」コメンテーターなどTV出演のほか、講演、執筆活動にも精力的に取り組む。著書に「仮面の改革派・渡辺喜美」（講談社）。
<http://seisaku-lab.com/>

制改革、地方創生、官民連携、まちづくり政策など幅広い。最近では、政府の規制改革推進会議にある業界団体の政策顧問として出席し、意見を述べた。ネットを中心にメディア活動も行っている。

「まちづくりは歴史的経緯や地理的特性を無視して考えるべきでない」という考え方の持ち主。支援した東京・晴海のまちづくりなどでも、その地域の歴史的背景を踏まえたまちづくり政策を立案した。

「都市は生活の場」

「海外を含め、そのまち（都市）に移り住んでくる人の多くは食住、生活環境の良さからなんです。例えば、車を使わなくても、整備された公共交通で移動できるという生活の場としての魅力を感じて移ってきているんですね」と指摘。

「しかもこれはクリエイティブ人材や高度人材と呼ばれる人たちの考え方で、魅力的なまちにはそうした人材が集まり、彼らを担い手に勝手に面白いことが始まります。新たなたまり場としてのカフェもできるでしょう。そうしたことが産業の発展や雇用機会の創出につながり、まちがどんどん面白い形で発展していきます」。

また、「とにかく新しいものを、新しい科学技術をとという話ではなく、静岡市の中小企業さんが持っている技術や職人のわざを引き伸ばして付加価値を上げていくことを考えるべきでしょう。それにはクリエイティブ人材、面白い人材が欠かせません」。

室伏さんは言う。「そのためにも、生活のしやすさ、それから公共交通を自転車や徒歩でシームレスにつないだ交通体系の整備が重要になるのです。すべての方々に優しい公共交通は世界の潮流ですが、日本は遅れています。静岡市が先陣を切ってほしいですね」。

（文・写真…長田義明）

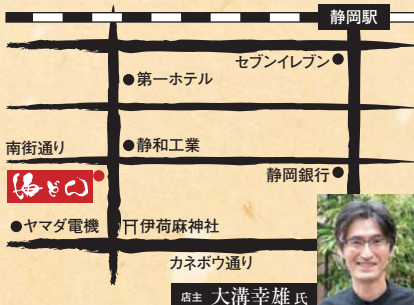
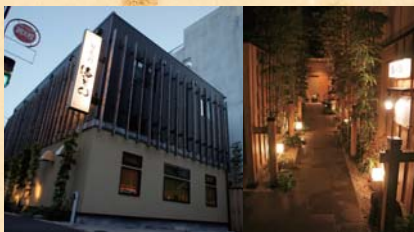
しずおか 味な店

地産地消



松花堂弁当・松8品1700円。左から、酢の物(鯛の煮ごり)、海鮮しゅうまい、揚げ物(桜エビかき揚げ)、前菜(クレソンの胡麻和え、切り干し大根、卵焼き、合鴨ロース、鯖の一夜干し)、煮物(ジャガイモ饅頭)、刺身(ミナミマグロ、ブリ)、白飯、香の物、味噌汁、湯葉蒸し。食後は、コーヒーかアイスクリームを選べます。

海どん



- 【メニュー】昼：松花堂弁当・梅5品1000円。刺身定食1700円。釜飯御膳1700円。夜：おまかせコース(9品)4000円～。価格は税込。
- 【営業時間】昼：11時30分～13時30分。夜：17時～22時。月曜定休。
- 【施設】カウンター5席。テーブル席12名(4名×3)。座敷(掘りごたつ式)4部屋(8名×2、6名×2)。宴会は36名まで。駐車場3台。コインパーキングのチケットを提供します。
- 【所在地】静岡市駿河区泉町5-34
TEL 054-281-5465

旬魚菜 海どん

目の前でつくる松花堂弁当は
静岡ならではの旬の味わい

「海どん」は、静岡商工会議所静岡事務所前の道路を南幹線に向かって進むと、4番目の信号の角にあります。両側に竹が植えられた細い路地を進み、扉を開けると、左手に厨房とカウンター席、テーブル席、右手にお座敷があります。店主の大溝幸雄さんは2代目。先代の俊吉さんが1976年に現在地で創業。道路拡幅に伴い1989年、むかい側に移転し、18歳の幸雄さんも店に入り、先代が亡くなると店主を継いで28年間営業。その後、団体客主体の大規模店の難しさを感じて、時代の流れに沿って、幸雄さんが長年想い描いてきた店を2015年5月にオープンしました。

「海どん」の名前通り、焼津の小川港の定置網で朝採りした新鮮な海の幸をいち早くお客様に提供しています。料

理の道30年の幸雄さんは、食材の良さを見分ける力に自信があり、その食材の良さをいかに引き出すかを心がけています。

松花堂弁当は、「お店に入りにくい」というお客様が多いことから、まずは、お昼に美味しいお弁当とお店の雰囲気をお味わっていただき、法事や宴会にご利用いただくとう始めたメニュー。「お昼が忙しいと、お店が活気づく」との考えから、その季節の旬の美味しいものを少しずつ味わえる、価格以上の充実した内容のお弁当を提供して、好評を得ています。

テーブル席からは、幸雄さんが手際よく料理を作りあげていく姿を見ることが出来ます。そして運ばれてきた料理の、私好みの味に舌鼓を打ちました。

人と自然を、おいしく楽しむ

Hagoromo はごろもフーズ

あなたの暮らしをもっと笑顔に。

便利でうれしい! 全6種類 /

シーチキン[®] Smile



かんたん、べんり、あけやすい!



おいしさそのままカロリーカット!



片付けラクラク手間いらず!

〒424-8750 静岡県静岡市清水区島崎町151番地

※シーチキンは、はごろもフーズの登録商標です。

街にいろどりを。人にときめきを。

静鉄グループ



交通

- しずてつジャストライン
- 静鉄ジョイステップバス
- 掛川バスサービス
- 秋葉バスサービス
- 静鉄タクシー
- 駿遠運送
- 磐田運送

流通

- 静鉄ストア
- 静鉄リテイリング

自動車販売

- 静岡トヨペット
- トヨタカローラ東海
- ネットヨタスルガ
- 静岡トヨペットサービス
- トヨタレンタリース静岡
- 東海自動車工業

レジャー・サービス

- 静波リゾート開発
- 藤枝ゴルフクラブ
- 静鉄観光サービス
- 静鉄アド・パートナーズ
- 静鉄保険サービス
- 静鉄情報センター
- 静鉄自動車学校
- しずてつソーサレア

不動産

- 静鉄プロパティマネジメント
- 片瀬建設

建設

- 静鉄建設
- エコライン

静岡鉄道株式会社 <http://www.shizutetsu.co.jp/>

鉄道事業・索道事業・不動産事業・広告事業・ゴルフ場事業・リゾートホテル事業・ビジネスホテル事業・介護事業・カード事業・民間学童保育事業・フローラル事業

お店を改装したい!!

簡単に借りたい。

システムを新しくしたい。

商売を大きくしたい!

従業員を増やしたい!

今月の資金が必要

個人事業主様を応援します。

頼れる、3つのポイント!

① **スピード審査**
(最短で即日仮審査の回答)

② **収入証明書不要**
(ご融資金額300万円までの場合)

③ **担保/保証人不要**

選ぶ2つのタイプ **証書タイプ** **カードタイプ**

個人事業主向けのローン しずぎん ビジネスquickローン

お申込みはこちら → 詳しくはお近くのしずぎん窓口または、「ビジネスステーション 静岡支店」まで

0120-861355 ●つながらない場合はこちらまで **054-349-7234**
電話受付時間/9:00~17:00(土・日・祝日・12/31~1/3を除く)

静岡銀行
SHIZUOKA BANK

2015年11月 1520083

www.shizuoka-bank.co.jp/

WELCOME BACK.

2017

清水エスパルス 応援定期預金

SHIMIZU S-PULSE CHEERING TIME DEPOSIT

2017明治安田生命J1リーグでの最終順位に応じ金利上乘せ!

| | |
|-------|---------|
| 優勝 | +年0.15% |
| 2位・3位 | +年0.10% |
| 4~9位 | +年0.05% |

※10位以下の場合、最終順位に応じた金利上乘せはありません。

さらに 2017明治安田生命J1リーグ清水エスパルスホームゲームでの勝利で

| | |
|-------------------|------------------|
| 1勝ごとに | +年0.01% 金利上乘せ |
| すべてのホームゲームで勝利した場合 | +年0.17% |

※2017明治安田生命J1リーグの清水エスパルスのホームゲーム、全17試合が対象となります。
※引分けの場合は、金利上乘せはありません。

総額100億円 お取扱期間 2017年2月20日(日)~5月31日(木)

| | | |
|---------------------------------|----------------|-------|
| 店頭でも | インターネットバンキングでも | ATMでも |
| インターネットバンキングの場合は2/20(月)~5/30(火) | | |
| ATMの場合は2/20(月)~5/31(水) | | |

●ご利用いただける方/期間中、スーパー定期(期間1年もの、自動繰越扱い、元加式または利払式)を新規に10万円以上(1円単位)お預け入れいただける個人の方●適用金利/キャンペーン定期の適用金利はお預入れ時のスーパー定期の店頭表示利率に2017明治安田生命J1リーグにおける清水エスパルスの成績に応じて上乘せとなります。さらに2017明治安田生命J1リーグの清水エスパルスのホームゲーム勝利数により金利を上乘せいたします。通帳表示はお預入れ時のスーパー定期の店頭表示利率となります。金利上乘せの決定内容は郵送によるご案内及び清水銀行ホームページ等でお知らせします。金利上乘せ期間は、お預入れ時から初回満期日までの当初預入期間のみとさせていただきます。自動繰越後の書替利率は書替時のスーパー定期(1年もの)の店頭表示利率となります。利息には20.315%の源泉分離課税(国税15.315%、地方税5%)が適用されます。中途解約の場合は当行所定の中途解約利率を適用します。●預金保険制度/本定期預金は預金保険制度の対象となります。●金利特約等(貸付)・金庫手帳など(本定期預金の内容の変更、継続または取扱いを中止する場合がございます)ので、あらかじめご了承ください。●店頭またはホームページに商品概要説明書をご用意しております。詳しくはそちらをご覧ください。

詳しい内容のお問い合わせは

お近くの「しずぎん」の窓口 または **0120-0-43289**
受付時間 銀行営業日9:00~17:00

※お取扱期間中でも予定総額に達した場合はお取扱いを終了させていただくことがございます。

(2017.2.20)