

中心市街地の通行量調査
中心市街地の来街者調査
おもてなし規格認証制度

しずおか名所めぐり

丸子の春

安倍川越えて わけ入れば

ぼつぼつ光る 梅の花

宇津の山辺の うつつにも

夢にも落ちる 日の光

客引きに袖 掴まれて

お茶の香りと 十団子

しよせんしがない 膝栗毛

今宵は丸子で 草枕

宇津ノ谷峠

明治トンネル

吐月峰柴屋寺

駿府
区宿

丁子屋



あの人の笑顔が見たいから
贈り物は安心堂。

宝石・時計・メガネ ANSHINDO

安心堂本社 / 静岡市葵区横内町43 tel.054-245-1151 http://www.anshindo-grp.co.jp/

開館1周年記念 文化勲章受章者17+1展

【会期】平成29年10月3日(火)～平成30年3月18日(日)

熊谷守一
文化勲章を辞退

平山郁夫
伊藤清永
森田茂
萩須高徳
小磯良平
田崎廣助
中川一政
小山敬三
杉山寧
岡鹿之助
林武
小糸源太郎
安井曾太郎
梅原龍三郎
和田英作
岡田三郎助
藤島武二

【文化勲章受章者】



静岡近代美術館
SHIZUOKA MODERN ART MUSEUM

〒420-0866 静岡県静岡市葵区西草深町4-9 Tel.054-255-5556

【開館時間】午前10時～午後5時(入館は午後4時30分まで)【休館日】月曜日(祝日の場合はその翌日)

【入館料】一般1,200円 / 大高生700円 / 中学生以下無料(保護者同伴) ※障害者手帳をお持ちの方、その同伴者1名は半額割引



「果実図」安井曾太郎

厳しい経営環境にある
中小企業の皆さまに、専門家集団が
前向きに再生を支援します!

相談は無料!
秘密は厳守!

中小企業の再生経験豊かな専門
家6名が常駐し、いつでもあなた
の相談に応じます。

地域全体が
バックアップ!!

静岡県内の中小企業支援団体や
金融機関など、地域が一体となっ
て企業再生をバックアップします。

支援対象企業

キャッシュフロー不足等、財務上の問題をはじめ様々な経営課題
を抱えているが、将来性の見通しと事業再生の意欲がある静岡県
内の中小企業を対象とします。

再生支援の流れ

1 経営相談(1次対応)

具体的な経営課題の抽出

中小企業支援団体との連携による
対応策のアドバイス

中小企業支援団体

- 各地商工会議所、商工会(商工調停士、経営指導員)
- 政府系金融機関、銀行協会、信用金庫協会
- 弁護士会、会計士協会、税理士会、中小企業診断士協会

2 再生支援(2次対応)

中小企業診断士、弁護士、公認会計士、税理士
等の専門家による再生支援チームのサポート

再生計画の策定支援

再生計画の実行とフォローアップによる支援

当協議会の活動実績
【平成29年12月31日現在】

◆相談取扱案件 1016社 ◆再生計画策定支援案件 453社

お問い合わせは

静岡県中小企業再生支援協議会

〒420-0851 静岡市葵区黒金町20-8 静岡商工会議所会館3階
TEL 054-253-5118 FAX 054-253-7895

Sing 2018 FEBRUARY CONTENTS

※「Sing」は、静岡のS、清水のS、商工会議所のSに、現在進行形ingを組み合わせ、新しい商工会議所が前進し、明るい歌が響く未来をイメージしたタイトルです。

02 特集：小売商業部会 中心市街地の通行量調査・来街者調査

- ・静岡地域通行量調査結果
- ・清水地域通行量調査結果
- ・静岡地域来街者調査結果
- ・清水地域来街者調査結果

- | | |
|---|--|
| <p>10 写真で見る静岡商工会議所の動き
11月～12月の会議所事業</p> <p>11 徳川みらい学会
大江戸商い白書</p> <p>12 徳川記念財団
徳川家康公顕彰作文コンクール</p> <p>13 わたしの商工会議所活用
「おもてなし規格認証制度」
ホテルクエスト清水</p> <p>15 誌上経営相談
消費税軽減税率制度がスタート</p> <p>16 新会員ご紹介
9月ご入会事業所</p> | <p>18 わが社自慢の商品・サービス
伝統工芸優秀作品コンクール、
士業事務所、お花屋さん、ほか</p> <p>22 しごとなでしこ
扇 貴子さん
静岡の未来
村松秀昭さん</p> <p>23 東京からこんにちは
野村アセットマネジメント(株) 顧問
稲野和利さん</p> <p>24 しずおか味な店
ラ・カーヴ・ド・ナガフサ</p> |
|---|--|

表紙／しずおか名所めぐり①丸子の春



丸子は、古くからの宿場で、家康公が改めて宿場を設置すると、日本橋から20番目の宿場となりました。丁子屋の創業は1596年。庶民が旅に出かけるようになった元禄以降、松尾芭蕉の俳句、十返舎一九の本、歌川広重の浮世絵などで「名物とろろ汁」は広く知られました。吐月峰柴屋寺は、今川氏に仕えた連歌師・宗長ゆかりの寺で、風雅な庭園は国の名勝と史跡に指定。丸子宿と岡部宿の間に位置する宇津ノ谷峠は、東海道の難所のひとつで「伊勢物語」に描かれて歌枕となりました。レンガ造の明治トンネルは、国の登録有形文化財。駿府匠宿は、静岡の伝統工芸を体験できる施設として1999年にオープンしました。
造形：たたらなおきさん
撮影・デザイン：榎原幸弘さん (株)サイズ 代表取締役

【セミナー・イベント カレンダー】

1 木	
2 金	
3 土	
4 日	・海のみらい静岡友の会「森は海の恋人」(清水マリナターミナル)
5 月	・第6回得する街のゼミナール(～3/4 清水区商店街)
6 火	
7 水	・マル経資金説明相談会(静・清) ・七日市(入江商店会) ・デザイン相談会(静岡市文化・クリエイティブ産業振興センター) ・静岡モノづくり改革技術研究会 定例研究会(日立ジョンソンコントロールズ空調) ・feel NIPPON春2018(～2/9 東京ビッグサイト)
8 木	・法律相談会(静) ・しみず新事業創出研究会(清)
9 金	・税務相談会(静)
10 土	・保護者向け就活セミナー(静)
11 日	・珠算・暗算段位認定試験 ・「徳川記念世界囲碁まつり」静岡開会式(静岡市民文化会館中ホール)
12 月祝	
13 火	・地域のしごと発見フェア(梅田スカイビル)
14 水	・IT・情報化相談会(静) ・情報化・創業支援相談会(清) ・マル経資金説明相談会(静・清) ・スーパーマーケットトレードショー2018(～2/16 幕張メッセ)
15 木	・融資相談会(静) ・「今川霊廟」寄付金贈呈式(臨済寺) ・静岡企業の魅力を発見しよう!(AP渋谷道玄坂)
16 金	・労務相談(静) ・静岡市プレミアムフライデー官民推進協議会 総会・全国フォーラム(静)
17 土	・七間町青空市(七間町名店街) ・紺屋町マルシェ(～2/18 紺屋町名店街)
18 日	・銀ぶらマルシェ(清水駅前銀座) ・日本平ウォーク2018(静岡市内)
19 月	・許認可・著作権相談会(静)
20 火	・税務相談会(清) ・女子学生のための「静岡ではたらく魅力発見セミナー」(ホテルセンチュリー静岡)
21 水	・デザイン相談会(静岡市文化・クリエイティブ産業振興センター) ・マル経資金説明相談会(静・清) ・リテールマーケティング検定試験 ・健康相談(静) ・しずおか就活サポートシステム説明会(静) ・司法書士相談会(静) ・融資相談会(清) ・労務・特許相談会(清) ・商工振興委員 静岡地区ブロック別情報交換会(中島屋グランドホテル)
22 木	・法律相談会(静) ・常議員会・議員懇談会(静)
23 金	・第13回静岡市のプレミアムフライデー(静岡市内) ・税務相談会(静) ・徳川みらい学会講演会(ユーフォニア) ・おもてなし規格認証事業セミナー(静岡事務所)
24 土	・三保サミット～松葉かきでギネス世界記録に挑戦!～(三保の松原) ・鷹の市&駿府市(鷹匠1丁目商業発展会・駿府町1区発展会)
25 日	・第148回簿記検定試験
26 月	・税務相談会(静) ・建設部会セミナー・情報交換会(静) ・卸商業部会・小売商業部会合同「平成29年度会員ビジネス交流会」 (中島屋グランドホテル)
27 火	・発明・特許相談会(静) ・大規模工場長との懇談会(ホテルアソシア静岡)
28 水	・税務相談会(静) ・法律相談会(清) ・情報化相談会(清) ・商工振興委員 清水地区ブロック別情報交換会(清水グランドホテル)

※(静)は静岡事務所、(清)は清水事務所での開催

静岡の経済指標 2018年1月

静岡のマーケットの動きを把握するため参考になる数字を紹介します

静岡市人口(葵区)1月	251,362人	前年同月比	-806人	静岡市世帯数(葵区)1月	103,456世帯	前年同月比	+891世帯
静岡市人口(駿河区)1月	211,883人	前年同月比	-315人	静岡市世帯数(駿河区)1月	92,485世帯	前年同月比	+895世帯
静岡市人口(清水区)1月	235,290人	前年同月比	-1,633人	静岡市世帯数(清水区)1月	94,765世帯	前年同月比	+555世帯
静岡市人口(合計)1月	698,535人	前年同月比	-2,754人	静岡市世帯数(合計)1月	290,706世帯	前年同月比	+2,341世帯
静岡県百貨店販売額10月	63.84億円	前年同月比	-2.95億円	静岡県スーパー販売額10月	272.29億円	前年同月比	-0.72億円
静岡県乗用車(新車)登録台数12月	6,681台	前年同月比	-472台	静岡県貨物車(新車)登録台数12月	831台	前年同月比	-12台
静岡県新設住宅着工戸数11月	1,820戸	前年同月比	-393戸	静岡県公共工事請負金額12月	130億円	前年同月比	-36億円
清水港輸出総額11月	1,500億円	前年同月比	+21億円	清水港輸入総額11月	866億円	前年同月比	+94億円
ハローワーク静岡 新規求人数11月	5,876人	前年同月比	+672人	ハローワーク清水 新規求人数11月	1,489人	前年同月比	+28人

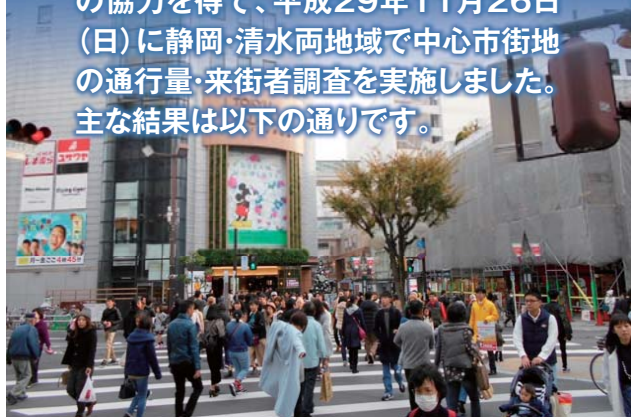
出典：人口＝静岡市、百貨店・スーパー販売額＝関東経済産業局、登録台数＝日本自動車販売協会連合会、住宅着工戸数＝静岡県、公共工事請負金額＝東日本建設業保証(株)、清水港貿易＝名古屋税関、求人数＝静岡労働局

平成29年度

静岡地域・清水地域中心市街地

通行量 来街者 調査結果

静岡商工会議所は、静岡市や商店街等の協力を得て、平成29年11月26日(日)に静岡・清水両地域で中心市街地の通行量・来街者調査を実施しました。主な結果は以下の通りです。



静岡地域通行量調査概要

調査日時	平成29年11月26日(日) 10:00~17:00
調査地点	全79地点 ◆JR静岡駅周辺 ◆紺屋町 ◆呉服町 ◆七間町 ◆追手町 ◆御幸町 ◆伝馬町 ◆鷹匠 ◆駿府町 ◆馬場町 ◆宮ヶ崎町 ◆南町 <small>※横断歩道上の観測のため補完的な意味を持たない11地点は、集計時の地点合計には含んでいない。</small>
調査対象	小学生以上の歩行者
気象状況	晴れのち曇り(日照時間も7時間と穏やかな一日であった) 当日の気温 ※静岡地方気象台調べ [最高気温] 18.0℃ [最低気温] 4.3℃ [平均気温] 11.9℃ (平年12.0℃)

通行量

総通行量は前年度より増加

平成8年度から継続して調査を実施している58地点の総通行量は378,151人(対前年度比23,727人、6.7%増)で、前年度を上回る結果となった。(表1)
また、補完的調査1地点を除く全78地点の総通行量についても441,972人(対前年度比27,393人、6.6%増)と、前年度を上回った。

通行量の年度比較 (表1)

年度	通行量(人)	指数
平成24年度	394,288	100.0
平成25年度	388,038	98.4
平成26年度	373,808	94.8
平成27年度	341,718	86.7
平成28年度	354,424	89.9
平成29年度	378,151	95.9

- 通行量(人)は、平成8年度から継続して調査している58地点の各年度の通行量の合計を表す。
- 指数は平成24年度を100とした値である。

通行量上位10地点 [歩道両側合計] (表2)

調査地点	通行量(人)	順位	
		平成29年度	平成28年度
パルシェ前中央地下道	30,932	1	1
新静岡セノバ前南口モール	27,743	2	2
静岡モディ入口前(けやき通り側)	25,254	3	5
松坂屋前中央地下道	21,525	4	3
呉服町/スターバックスコーヒー呉服町通り店前・サンカメラ前	20,026	5	4
紺屋町/タリーズコーヒー静岡紺屋町店前・クーポール会館前	18,834	6	9
国道横断ななめ地下道	18,047	7	7
呉服町/三保原屋前・旧谷島屋前	17,787	8	6
紺屋町/静岡パルコ前・トラヤ前	17,560	9	8
葵タワー側地下道	14,362	10	10

地点別通行量

パルシェ前中央地下道が2年連続のトップ

地点別(歩道両側合計)で最も通行量が多かったのは、「パルシェ前中央地下道」の30,932人で、以下「新静岡セノバ前南口モール」の27,743人、「静岡モディ入口前(けやき通り側)」の25,254人、「松坂屋前中央地下道」の21,525人、「呉服町/スターバックスコーヒー呉服町通り店前サンカメラ前」の20,026人の順となった。(表2)

なお、平成8年度から継続して調査を実施している58地点の地点別の通行量増減をみると、前年度より増加したのは34地点

点、減少したのは24地点であった。

また、全78地点の地点別の通行量増減は増加50地点、減少28地点であり、増加地点が前年度より4地点増加した。

時間帯・男女別通行量

通行量のピークは「14時~15時」

通行量がピークとなる時間帯をみると、「14時~15時」が74,959人で最も多く、次いで僅差の「15時~16時」が74,918人、「16時~17時」が71,957人の順となった。男女別にみても、ほぼ同じ結果で「13時~17時」の間の通行量が多かった。

全時間帯の男女比では、男性41.0% / 女性59.0%で、例年とほぼ同様の傾向だった。(表3)

時間帯・男女別通行量 [全地点合計] 単位:人 (表3)

時間帯	時間帯・男女別通行量 [全地点合計] 単位:人 (表3)							
	10時~11時	11時~12時	12時~13時	13時~14時	14時~15時	15時~16時	16時~17時	合計(比率)
男性	16,000	21,821	25,496	27,184	29,675	30,192	30,689	181,057 (41.0%)
女性	23,168	31,097	34,749	40,623	45,284	44,726	41,268	260,915 (59.0%)
合計	39,168	52,918	60,245	67,807	74,959	74,918	71,957	441,972

商店街ブロック別通行量 (表4)

商店街 ブロック名	平成29年度		平成28年度		平成27年度	
	通行量(人)	平均(人)※	通行量(人)	平均(人)※	通行量(人)	平均(人)※
紺屋町 (6地点)	49,780	8,297	43,120	7,187	43,950	7,325
呉服町2丁目 (6地点)	51,627	8,605	50,600	8,433	51,828	8,638
呉服町1丁目 (3地点)	9,351	3,117	8,937	2,979	10,703	3,568
七間町 (6地点)	11,719	1,953	11,926	1,988	12,582	2,097
御幸町 (6地点)	22,458	3,743	23,806	3,968	23,606	3,934
伝馬町 (3地点)	9,182	3,061	7,519	2,506	6,481	2,160
合計	154,117	5,137	145,908	4,864	149,150	4,972

※平均：各商店街ブロックにおける1地点当たりの通行量(紺屋町については地下街を除く)

商店街ブロック別通行量

6ブロック中4ブロックで
前年度を上回る

中心市街地を紺屋町(地点数6)、呉服町2丁目(地点数6)、呉服町1丁目(地点数3)、七間町(地点数6)、御幸町(地点数6)、伝馬町(地点数3)の6つのブロックに分けて通行量を前年度と比較すると、紺屋町・呉服町(1丁目・2丁目)・伝馬町で前年度の通行量を上回り、七間町・御幸町は前年度の通行量を下回った。

なお、平成28年度は6ブロックのうち4ブロックで27年度の通行量を下回っていたが、29年度は6ブロック中4ブロックで前年度を上回る結果となった。(表4)

交通拠点からの流れ

4方向において通行量が増加

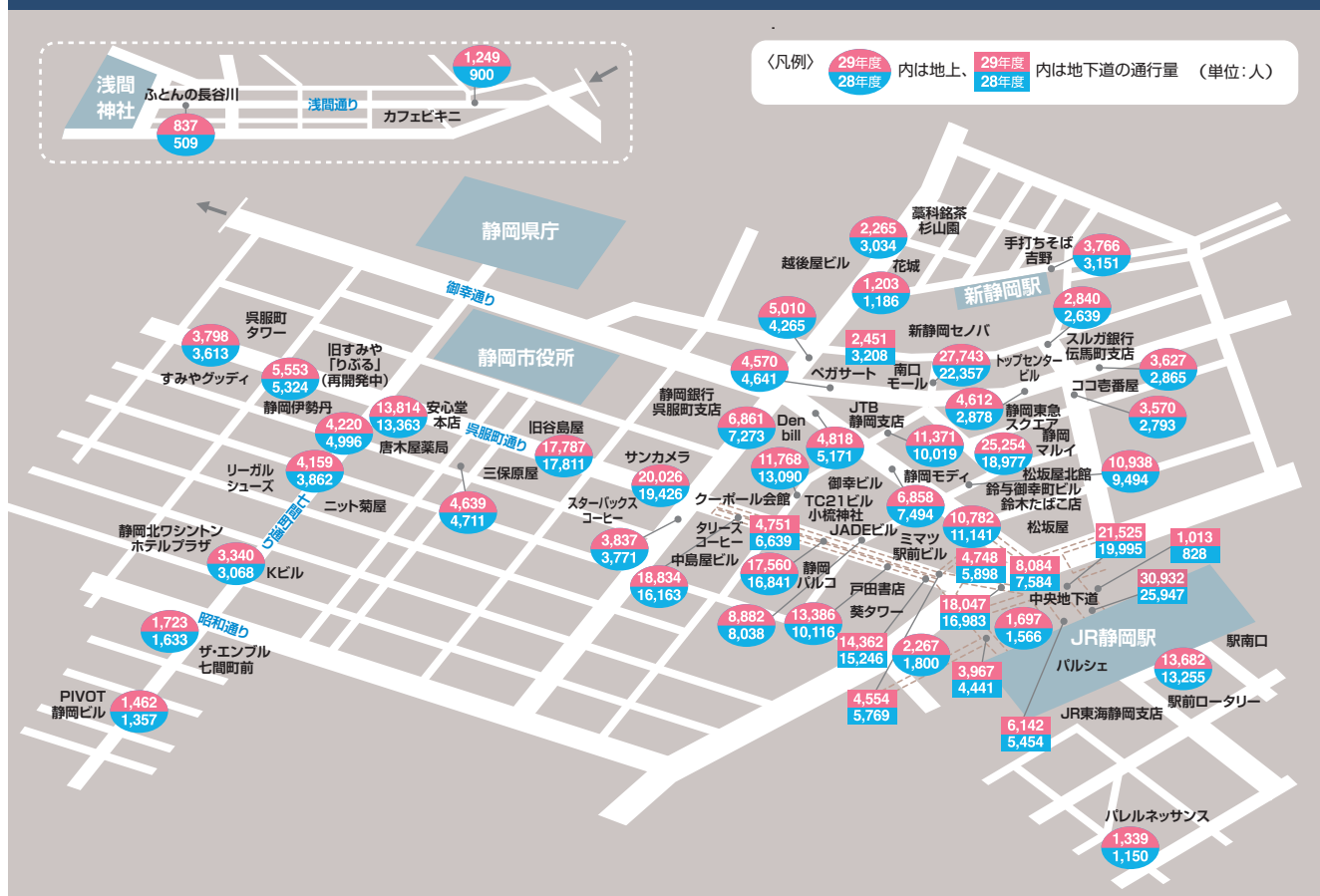
JR静岡駅北口からは、歩行者は地下道を利用して御幸町方面「松坂屋前中央地下道」へ50.2% (10,021人)、紺屋町方面「国道横断ななめ地下道」へ49.8% (9,961人)の人が流れた。

静岡鉄道新静岡駅からは、南口方面「新静岡セノバ前南口モール」へ78.6% (14,084人)、北口方面「ペガサート北街道側」へ15.1% (2,704人)、鷹匠方面「越後屋ビル前(旧メガネの玉家前・菓科銘茶杉山園前)へ6.3% (1,133人)の人が流れた。両交通拠点からの人の流れは、平成25年度以降ほぼ同様の結果であった。(表5)

交通拠点からの人の流れ [通行量はすべて片方向] (表5)

交通拠点	通行方向	29年度	28年度	27年度	26年度	25年度
		人数(比率)	人数(比率)	人数(比率)	人数(比率)	人数(比率)
JR静岡駅北口 (計 19,982人)	御幸町方面 [松坂屋前 中央地下道]	10,021人 (50.2%)	9,764人 (50.5%)	9,966人 (56.2%)	10,319人 (55.0%)	11,938人 (57.9%)
	紺屋町方面 [国道横断 ななめ地下道]	9,961人 (49.8%)	9,577人 (49.5%)	7,752人 (43.8%)	8,449人 (45.0%)	8,675人 (42.1%)
静岡鉄道 新静岡駅 (計 17,921人)	南口方面 [新静岡セノバ前 南口モール]	14,084人 (78.6%)	11,285人 (73.7%)	11,928人 (74.6%)	12,841人 (76.3%)	13,579人 (78.0%)
	北口方面 [ペガサート 北街道側]	2,704人 (15.1%)	2,268人 (14.8%)	2,201人 (13.8%)	2,801人 (16.6%)	2,548人 (14.6%)
	鷹匠方面 [越後屋ビル前 菓科銘茶杉山園前]	1,133人 (6.3%)	1,756人 (11.5%)	1,851人 (11.6%)	1,186人 (7.0%)	1,293人 (7.4%)

静岡地域中心市街地 主要地点通行量



清水地域通行量調査概要

調査日時	平成29年11月26日(日) 10:00~20:00		
調査地点	全16地点 ◆清水駅西口前 ◆清水駅前銀座・シーグランデ前 ◆清水中央銀座・蝶屋スタイル前 ◆新清水駅前 ◆清水港町・サンライズ前 ◆自転車道・ドリームプラザ入口 ◆魚市場・河岸の市前 ◆歩行者デッキ・マリナート前 ◆清水駅前交差点 ◆清水駅前銀座・清水ベイプラザ前 ◆清水銀座・バルシティ前 ◆相生町・産業情報プラザ前 ◆次郎長通り・商店会事務所前 ◆自転車道・島崎町入口 ◆清水駅東口前 ◆JR東海道線真砂踏切前		
調査対象	小学生以上の歩行者		
気象状況	晴れのち曇り 当日の気温 [最高気温] 18.1℃ [最低気温] 4.7℃ ※静岡地方気象台調べ [平均気温] 11.8℃ (平年11.9℃)		

通行量

各種イベント効果で通行量は前年度を上回る

平成21年度から継続して調査を実施している14地点の通行量は30,885人(対前年度比26.3%増)で、前年度を上回る結果となった。(表1)

また全16地点の総通行量も32,429人(対前年度比26.3%増)で前年度を上回った。(表2)

※清水エスパルスホームゲーム最終戦終了後の時間帯で、通行量が増える結果となった。

通行量順位 (表2)

順位	前年度順位	調査地点	平成29年度通行量(人)	平成28年度通行量(人)	比較増減(人)	指数
1	1	清水駅西口前	7,163	5,062	2,101	141.5
2	6	清水駅東口前	5,314	1,933	3,381	274.9
3	4	自転車道・ドリームプラザ入口	3,740	3,261	479	114.7
4	3	清水駅前銀座・シーグランデ前	3,186	3,336	△150	95.5
5	5	新清水駅前	2,901	2,211	690	131.2
6	2	清水駅前銀座・清水ベイプラザ前	2,763	3,468	△705	79.7
7	7	清水中央銀座・蝶屋スタイル前	1,447	1,641	△194	88.2
8	11	清水港町・サンライズ前	1,072	686	386	156.3
9	9	歩行者デッキ・マリナート前	1,022	841	181	121.5
10	10	清水駅前交差点	897	780	117	115.0
11	8	清水銀座・バルシティ前	757	917	△160	82.6
12	13	相生町・産業情報プラザ前	526	377	149	139.5
13	12	JR東海道線真砂踏切前	522	383	139	136.3
14	15	自転車道・島崎町入口	423	268	155	157.8
14	14	魚市場・河岸の市前	423	364	59	116.2
16	16	次郎長通り・商店会事務所前	273	142	131	192.3
合計			32,429	25,670	6,759	126.3

通行量の年度比較 (表1)

年度	通行量(人)	指数
平成26年度	20,416	100.0
平成27年度	19,743	96.7
平成28年度	24,446	119.7
平成29年度	30,885	151.3

※表1の通行量は平成21年度から継続して調査している14地点の数値の合計。
※指数は平成26年度を100とした数値。

地点別通行量

清水駅西口前が最多
最も通行量が多かったのは、「清水駅西口前」の7,163人(対前年度比41.5%増)で、以下「清水駅東口前」5,314人(対前年度比174.9%増)、「自転車道・ドリームプラザ入口」3,740人(対前年度比14.7%増)の順となった。(表2)



毎日が、あたらしい。
ファッションの伊勢丹

SHIZUOKA ISETAN WEEKLY NEWS
静岡伊勢丹ウィークリーニュース

静岡伊勢丹のオトクなサービスや
楽しいイベントなど、
最新の各種情報をいち早くご紹介!

www.i.isetan.co.jp/shizuoka/blog/



this is japan.

ISETAN

伊勢丹 静岡

www.isetan.co.jp

静岡市南区呉服町1-7/〒420-0031
電話054(251)2211大代表/18

時間帯・男女別通行量 [全地点合計] 単位:人 (表3)

時間帯 性別	10時 ～11時	11時 ～12時	12時 ～13時	13時 ～14時	14時 ～15時	15時 ～16時	16時 ～17時	17時 ～18時	18時 ～19時	19時 ～20時	計
男性	2,086	2,197	1,653	1,494	1,522	2,279	2,365	1,241	1,360	947	17,144 (52.9%)
女性	1,751	1,798	1,776	1,774	1,696	2,073	1,706	959	1,014	738	15,285 (47.1%)
合計	3,837	3,995	3,429	3,268	3,218	4,352	4,071	2,200	2,374	1,685	32,429

時間帯・男女別通行量
 通行量のピークは「15時～16時」
 通行量がピークとなる時間帯を見ると、「15時～16時」が最も多く、次いで「16時～17時」、「11時～12時」の順であった。
 全時間帯の男女比をみると、男性52.9%、女性47.1%であった。(表3)

清水地域中心市街地主要地点通行量



しずてつストアが贈る、素敵な週末

小川ももこ
プレミアム料理教室
 [参加者募集]

プレミアムフライデー
 毎月末金曜日
 17:00開催
 場所:しずてつストア田町店
 フードスタジオ

私達と一緒に料理を楽しみませんか?

お申し込み・お問い合わせ
 しずてつストア田町店フードスタジオ
 Tel : 054-275-3537
 Mail : cooking@s-store.co.jp

senmi senka Shizutetsu Store

PREMIUM FRIDAY

静岡地域来街者調査概要

調査日時 平成29年11月26日(日) 10:00～17:00

回答者数 600人(各地点60人)
 男性 43.3% 女性 56.7%
 市内 65.5% 市外 34.5%

調査地点 全10地点

- ◆ 駅ビル パルシェ前
- ◆ 静岡伊勢丹前
- ◆ 松坂屋静岡店前
- ◆ 静岡マルイ・モディ前
- ◆ 静岡東急スクエア前
- ◆ 静岡パルコ前
- ◆ 新静岡セノバ前
- ◆ 紺屋町商店街 (クーポール会館前)
- ◆ 呉服町商店街 (SANADAYA[真田屋]前)
- ◆ 七間町商店街 (静岡北ワシントンホテルプラザ前)

調査方法 来街者に対する面接アンケート方式

住所別区分

住所地		割合(%)
静岡市	葵区	32.2
	駿河区	21.8
	清水区	11.5
焼津・藤枝・島田・富士市		17.8
その他県内外		16.7

街へ来る交通手段は？

市内からは「バス」、市外からは「自動車」が最多

来街の主な交通手段は、全体では「自動車」が最も多く、次に「JR東海」となり、昨年同様であった。回答者の住所の市内・市外別にみると、市内からは「バス」「自動

街へ来る頻度は？

「月1～2回」が最多

静岡の中心市街地への割合で来るか尋ねたところ、全体では「月1～2回」と「週1～2回」で6割近くを占めた。回答者の住所の市内・市外別にみると、市内では「週1～2回」と「月1～2回」、市外では「月1～2回」と「2～3ヶ月に1回」で約7割を占めた。(表2)

順位	1位		2位		3位	
	割合(%)	割合(%)	割合(%)	割合(%)	割合(%)	割合(%)
全体	自動車	30.0	JR東海	24.6	バス	14.3
市内	バス	21.1	自動車	19.9	自転車	16.8
			徒歩	19.9		
市外	自動車	49.3	JR東海	47.3	バス	1.4

順位	1位		2位		3位	
	割合(%)	割合(%)	割合(%)	割合(%)	割合(%)	割合(%)
全体	月1～2回	33.3	週1～2回	26.0	ほぼ毎日	17.5
市内	週1～2回	37.2	月1～2回	31.0	ほぼ毎日	25.2
市外	月1～2回	37.7	2～3ヶ月に1回	36.2	ほとんど来ない	16.0

来街場所・目的地は？

商店街では「呉服町商店街」、大型店では「新静岡セノバ」が最多

来街者の目的地(複数回答)は、商店街では例年同様「呉服町商店街」が最も多く、次に「七間町商店街」「紺屋町商店街」の順であった。大型店では「新静岡セノバ」が約4割を占め、オープンした平成23年度

車」「徒歩」「自転車」の順で、市外からは「自動車」が約5割を占め、次いで僅差の「JR東海」で、「バス」の利用は非常に少なかった。(表1)

中心市街地を訪れる目的は？

目的は全体の約7割が「買物」、買物の内容は約5割が「衣料品」

来街の目的は「買物」が最も多く、次に「飲食」「その他」「散策」「イベント」「映画」の順であった。その他の内容は、仕事、勉強、習い事などであった。(表4)

来街目的が「買物」と回答した人に、その内容(購入品目)を尋ねたところ、「衣料品」が5割近くで最も多く、以下「食料品」「化粧品」。

順位	内容	割合(%)
1	買物	68.2
2	飲食	28.8
3	その他	15.5
4	散策	14.5
5	イベント	6.8
6	映画	4.8

順位	購入品目	割合(%)
1	衣料品	49.4
2	食料品	26.4
3	化粧品・医薬品	14.2
4	書籍・文具	13.9
5	家庭用品	8.1
6	贈答品	7.8
7	カバン・履物	6.4
8	その他	5.1
9	CD・DVD	3.4
10	インテリア・家具	2.9
11	時計・宝石・メガネ	2.4
12	レジャー・娯楽品	2.2

から7年連続で第1位となった。次いで「静岡パルコ」「駅ビルパルシェ」「静岡伊勢丹」の順であった。(表3)

なお、「新静岡セノバ」は回答者の住所の市内・市外別、男女別でも10代・30代・40代が第1位。20代が第2位、50代・60代・70代以上が第3位となっており、幅広い支持を集めている。

区分	割合(%)
商店街	
呉服町商店街	22.5
七間町商店街	7.2
紺屋町商店街	3.8
御幸町商店街	1.5
新静岡セノバ	41.0
大型店	
静岡パルコ	28.0
駅ビルパルシェ	26.0
静岡伊勢丹	20.2
松坂屋静岡店	17.5
静岡東急スクエア	17.2
静岡マルイ・モディ	7.3
アステイ静岡	4.7
その他	14.8
施設等	
文化施設	3.2
公園	1.7
病院	0.5

買物・飲食での予算は？

予算は1万円未満が7割以上

買物・飲食での予算額は「3千円未満」が平成21年度以降引き続き最も多く、次に「5千円～1万円未満」「3千円～5千円未満」の順で1万円未満が74.6%を占めている。(表6)

なお、回答者の年代別にみると、10代・30代・60代・70代以上は「3千円未満」、20代と50代は「3千円～5千円未満」、40代は「5千円～1万円未満」が最多であった。回答者の男女(単身・同居)世帯別にみると、どの男女世帯別でも「3千円未満」が最も多くなっている。

予算額	割合(%)
3千円未満	30.6
3千円～5千円未満	21.0
5千円～1万円未満	23.0
1万円～2万円未満	15.6
2万円～3万円未満	5.2
3万円～5万円未満	2.7
5万円～10万円未満	1.7
10万円以上	0.2

中心市街地での滞在時間は？

「2時間～3時間未満」が最多

中心市街地での滞在時間は「2時間～3時間未満」が32.3%で平成18年度以降引き続き最も多く、以下「3時間～5時間未満」「27.0%」、「1時間～2時間未満」19.7%の順となっている。また、合わせて6割近くが3時間未満となった。(表7)

区分	割合(%)
1時間未満	7.5
1時間～2時間未満	19.7
2時間～3時間未満	32.3
3時間～5時間未満	27.0
5時間～7時間未満	9.2
7時間以上	4.3

中心市街地での買い物・サービスの機能については？

満足(「満足」+「やや満足」)が6割弱

中心市街地での買い物やサービスの機能については「満足」と「やや満足」が合わせて57.7%と6割弱、「不満」と「やや不満」の合わせて8.6%と1割弱となった。(表8)

満足(やや満足)している点は「品揃え」が59.5%で最も多く、次に「接客サービス」28.3%、「気軽ににお店に入れる雰囲気」21.7%の順であった。(表9)

一方、不満(やや不満)な点は「品揃え」が44.2%で最も多く、次に「その他」30.8%、「催事・イベントの内容」17.3%の順であった。(表10)

お買物・サービスの満足度 (表8)

区分	割合(%)
満足	21.7
やや満足	36.0
どちらでもない	33.7
やや不満	7.3
不満	1.3

不満(やや不満)な点 (表10)			満足(やや満足)している点 (表9)		
順位	内容	割合(%)	順位	内容	割合(%)
1	品揃え	44.2	1	品揃え	59.5
2	その他	30.8	2	接客・サービス	28.3
3	催事・イベントの内容	17.3	3	気軽ににお店に入れる雰囲気	21.7
4	商品のオリジナル性	15.4	4	歩行者天国	10.1
5	接客・サービス	13.5	5	店舗の内外装	9.5
5	気軽ににお店に入れる雰囲気	13.5	6	品質・鮮度	8.4
5	閉店時刻	13.5	7	催事・イベントの内容	7.8

中心市街地の機能については？

満足(「満足」+「やや満足」)が約5割

中心市街地の機能については「満足」と「やや満足」を合わせて50.7%を占め、「不満」と「やや不満」を合わせた14.6%を上回った。(表11)

満足(やや満足)している点は「物販店の充実」49.0%で最も多く、次に「飲食店の充実」「徒歩での巡りやすさ」などの順であった。(表12)

一方、不満(やや不満)な点は「その他」が最も多く、主な内容はテナント数種類が少ない、活気がない、車椅子で入れる店が少ない、道路の段差が気になるなどが挙げられた。次いで「自家用車での来やすさ」「飲食店の充実」「物販店の充実」の順であった。(表13)

「物販店の充実」の順であった。(表13)

機能の満足度 (表11)

区分	割合(%)
満足	16.0
やや満足	34.7
どちらでもない	34.7
やや不満	13.0
不満	1.6

不満(やや不満)な点 (表13)			満足(やや満足)している点 (表12)		
順位	内容	割合(%)	順位	内容	割合(%)
1	その他	26.1	1	物販店の充実	49.0
2	自家用車での来やすさ	25.0	2	飲食店の充実	37.5
3	飲食店の充実	21.6	3	徒歩での巡りやすさ	26.6
4	物販店の充実	20.5	4	娯楽・サービス店の充実	8.2
5	憩い・つろぎの空間	19.3	5	文化スポーツ図書館等施設	7.9
6	徒歩での巡りやすさ	15.9	5	イベント催しの充実	7.9
7	文化スポーツ図書館等施設	12.5	7	景観・街並みの美しさ	7.6
8	景観・街並みの美しさ	11.4	8	憩い・つろぎの空間	6.3
9	娯楽・サービス店の充実	10.2	9	自家用車での来やすさ	5.9
10	イベント催しの充実	5.7	10	その他	3.0
11	多くの人との交流	4.5	11	医療・福祉機能	1.6
12	子育て環境	3.4	12	子育て環境	1.3
13	医療・福祉機能	1.1	13	多くの人との交流	1.0

中心市街地に充実してほしい施設やサービス・店舗は？

充実してほしい施設は「休憩スペースベンチ」

中心市街地に充実してほしい施設を尋ねたところ、例年同様「休憩スペースベンチ」が41.8%で最も多く、次に「駐車場」「公衆トイレ」「駐車場」の順であった。(表14)

回答者の年代別にみると、すべての年代で「休憩スペースベンチ」が最も多かった。

充実してほしいサービスは「公衆無線LAN(Wi-Fi)」

中心市街地に充実してほしいサービスを尋ねたところ、「公衆無線LAN(Wi-Fi)」(27.2%)で最も多く、次に「共通駐車券」25.2%、「商店街マップ」25.0%、「ポイントカード・スタンプサービス」13.2%の順であった。

回答者の年代別にみると、10代〜20代は「公衆無線LAN(Wi-Fi)」、30代〜40代は「共通駐車券」、50代〜70代以上では「商店街マップ」が最も多かった。(表15)

充実してほしい施設 (表14)		充実してほしいサービス (表15)	
内容	割合(%)	内容	割合(%)
休憩スペースベンチ	41.8	公衆無線LAN(Wi-Fi)	27.2
駐車場	24.7	共通駐車券	25.2
公衆トイレ	24.2	商店街マップ	25.0
駐車場	23.7	ポイントカード・スタンプサービス	13.2
スロープ・障害者用トイレ	12.5	貸自転車	8.0
託児施設	7.5	有人案内所	3.8
その他	6.3	その他	3.3

充実してほしい店舗は「個人的な専門店」

中心市街地に充実してほしい店舗を尋ねたところ、「個人的な専門店」が45.7%で最も多く、次に「全国チェーン店」「伝統のある老舗店」「若手創業者によるチャレンジショップ」の順であった。

回答者の年代別にみると、10代は「全国チェーン店」、20代〜60代は「個人的な専門店」、70代以上は「伝統のある老舗店」が最も多かった。(表16)

充実してほしい店舗 (表16)

内容	割合(%)
個人的な専門店	45.7
全国チェーン店	30.2
伝統のある老舗店	17.2
若手創業者によるチャレンジショップ	12.0
ハイクラスの高級店	6.8
その他	5.0

街なかで入手したい情報は？

入手したい情報は「街なかでの催事・イベント」

中心市街地で入手したい情報を尋ねたところ、「街なかでの催事・イベント」36.7%で最も多く、次に「商店街大型店の催事・セール」29.7%、「店舗情報」22.5%の順であった。(表17)

街なかの情報の入手方法は？

情報の入手方法は「店頭・POP広告」

中心市街地の情報の入手方法を尋ねたところ、「店頭・POP広告」が最も多く、次に「ホームページ」31.3%、「SNS」27.7%に僅差で「ホームページ」「SNS」の順であった。(表18)

プレミアムフライデーの周知度は？

「知っている」が7割弱

平成29年2月から始まったプレミアムフライデーを知っているか尋ねたところ、「知っている」が67.5%、「名前だけは知っている」が19.5%、「知らない」が13.0%であった。(表19)

プレミアムフライデーの周知度 (表19)

内容	割合(%)
知っている	67.5
名前だけは知っている	19.5
知らない	13.0

入手したい情報 (表17)

内容	割合(%)
街なかでの催事・イベント	36.7
商店街・大型店の催事・セール	29.7
店舗情報	22.5
駐車場の場所	19.8
インターネットからの駐車情報(空車状況案内等)	16.7

入手方法 (表18)

内容	割合(%)
店頭・POP広告	31.8
ホームページ	31.3
SNS	27.7
商品やサービス等の情報を知らない	10.3
店員・従業員から	8.8

清水地域来街者調査概要

調査日時 平成29年11月26日(日)

回答者数 300人

- 調査地点 全15地点
- ◆清水駅西口前
 - ◆清水駅前銀座・シーグランド前
 - ◆清水中央銀座・蝶屋スタイル前
 - ◆新清水駅前
 - ◆清水港町・サンライズ前
 - ◆自転車道・島崎町入口
 - ◆清水駅東口前
 - ◆歩行者デッキ・マリナート前
 - ◆清水駅前交差点
 - ◆清水駅前銀座・清水ベイプラザ前
 - ◆清水銀座・バルシティ前
 - ◆相生町・産業情報プラザ前
 - ◆自転車道・ドリームプラザ入口
 - ◆魚市場・河岸の市前
 - ◆JR東海道線真砂踏切前

男性 47.0%
女性 53.0%
市内 71.3%
市外 24.7%
無回答 4.0%

住所地	割合(%)
清水区	53.0
葵区	9.7
駿河区	8.7
焼津・富士・沼津市	9.9
その他 県内外	18.7

調査方法 来街者に対する面接アンケート方式

街へ来る交通手段は？

「公共交通機関」の利用は4割弱

来街の主な交通手段は、「車バイク」が37.0%と最も多く、続いて「徒歩・自転車」24.6%、「JR東海」21.7%の順であった。また、「JR東海」、「バス」、「静鉄電車」を利用しての来街は37.7%を占めた。(表1)



区分	29年度	28年度
車・バイク	37.0%	30.2%
徒歩・自転車	24.6%	25.7%
JR東海	21.7%	29.2%
バス	8.7%	10.7%
静鉄電車	7.3%	4.2%
その他	0.7%	0.0%

街へ来る頻度は？

「週1~2回」、「月1~2回」が約4割

来街頻度は、「月に1~2回」が21.3%と最も多く、続いて「週に1~2回」20.7%、「ほとんど来ない」20.0%、「ほぼ毎日」16.7%の順であった。(表2)
また、1年前と比べた来街頻度は全体で57.7%と半数強が「ほとんど変わらない」との回答であった。

区分	29年度	28年度
月に1~2回	21.3%	18.8%
週に1~2回	20.7%	19.8%
ほとんど来ない	20.0%	23.4%
ほぼ毎日	16.7%	18.5%
2~3か月に1回	16.3%	13.3%
初めて来た	5.0%	6.2%

来街場所は？

「清水駅前銀座商店街」が最多

来街場所(複数回答)は、「清水駅前銀座商店街」が25.5%と最も多く、続いて僅差の「エスパルスドリームプラザ」24.5%、「河岸の市」10.5%の順であった。(表3)

区分	29年度	28年度
清水駅前銀座商店街	25.5%	32.2%
エスパルスドリームプラザ	24.5%	20.9%
河岸の市	10.5%	8.1%
清水銀座商店街	9.9%	16.4%
マリナート	3.1%	2.7%
清水中央銀座商店街	2.5%	1.0%

●1,000万円のスポーツ傷害保険付 ●入会金・年会費無料
会員特別割引10%~5%OFF 赤札商品さらに5%~2%OFF(一部除外品あり)

Member's Card

会員募集中!



おトクな情報をメールでお届け
ホームページ会員募集中!

<http://www.spopia-shiratori.co.jp/>

(株)シラトリ本部 / 静岡市葵区東町66番地 ☎054-255-0166

よく利用する店 [複数回答] (表5)

区分	29年度	28年度
飲食店	19.1%	19.0%
生鮮食料品店	10.8%	11.8%
スーパーマーケット	9.6%	9.9%
薬局ドラッグストア	8.9%	10.7%
喫茶店	7.7%	4.4%
婦人服販売店	6.8%	8.6%

清水のまちなかでよく利用する店は？

来街目的 [複数回答] (表4)

内容	29年度	28年度
買物	25.5%	31.0%
飲食	14.3%	11.7%
イベント参加	13.7%	28.4%
観光	12.0%	5.6%
映画	3.4%	5.8%

「買物」が最多
来街目的(複数回答)は、「買物」が25.5%と最も多く、続いて「飲食」14.3%、「イベント参加」13.7%の順であった。(表4)

来街目的は？

「5千円未満」が約7割
買物・飲食の予算は「3千円未満」が46.7%と最も多く、続いて「3千円～5千円未満」26.0%、「5千円～1万円未満」16.7%の順で、5千円未満が72.7%で約7割を占めている。(表7)

買物・飲食での予算は？

滞在時間 (表6)

区分	29年度	28年度
1時間未満	16.7%	11.4%
1時間～2時間未満	26.0%	19.1%
2時間～3時間未満	21.3%	23.4%
3時間～5時間未満	16.3%	22.1%
5時間～7時間未満	8.7%	14.0%
7時間以上	7.0%	5.8%

「3時間未満」が全体の約6割
街での滞在時間は「1時間～2時間未満」が26.0%と最も多く、続いて「2時間～3時間未満」21.3%、「1時間未満」16.7%の順であった。(表6)

街での滞在時間は？

「飲食店」が最多
よく利用する店(複数回答)は、「飲食店」19.1%で最も多く、続いて「生鮮食料品店」10.8%、「スーパーマーケット」9.6%の順であった。(表5)

まちなかに欲しい施設・サービス [複数回答] (表8)

区分	29年度	28年度
商業施設	13.0%	15.5%
レストラン・カフェ	10.0%	9.4%
病院・診療所	5.7%	6.8%
休憩施設(ベンチ・テーブルなど)	5.7%	5.9%
公衆無線LAN(WiFi)	5.6%	5.2%
観光施設	5.4%	4.6%
図書館	5.0%	5.4%
こどもの遊び場	5.0%	7.2%

「商業施設」「レストラン・カフェ」が上位
まちなかに欲しい施設・サービスは「商業施設」が13.0%と最も多く、続いて「レストラン・カフェ」10.0%、「病院・診療所」「休憩施設」5.7%の順であった。(表8)

まちなかに欲しい施設・サービスは？

買物・飲食での予算 (表7)

予算額	29年度	28年度
3千円未満	46.7%	46.1%
3千円～5千円未満	26.0%	21.8%
5千円～1万円未満	16.7%	17.9%
1万円～3万円未満	6.3%	8.4%
3万円以上	2.0%	1.3%



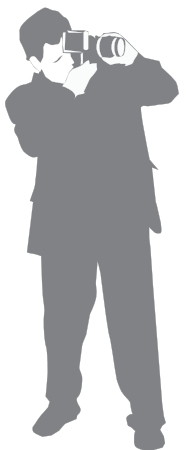
どこにも負けない、誰にも自慢の、郷土の誇りを集めました。

駿府楽市

静岡市葵区黒金町47番地 アスティ静岡内
TEL 054(251)1147 FAX 054(285)1093
営業時間/あさ9時～よる9時



写真で見える静岡商工会議所の動き



しずおか農商工連携 交流会

11/2

今回で5回目となるしずおか農商工連携交流会では、過去に参加した生産者と商工業者との連携事例の発表、生産者の取り組みの発表の後、交流会を行いました。交流会では生産者13ブース、商工業者7ブースの合計20ブースが出店しました。

参加された皆様からはビジネスにつながるそう、ビジネスのヒントがもたらえた、今後の事業につながるという感想をいただきました。



• 生産者と商工業者が活発に交流しました。

「しずおかメンターリンクステーション」 を開設

11/7

当会議所は静岡市と連携し、学生等の若者が気軽に進路や就職の相談ができる社会人(メンター)を会員企業の皆様より募り、学生等の若者と交流できるサイトを11月に開設しました。当サ

イトでは、メンター情報や各種イベントの検索、閲覧、申込ができます。当サイトへのアクセス方法は、ウェブで「しずメン」と検索。



• <http://www.mentorlink-st.com/index>

シーズ公開例会

11/10

シーズネットワークは、埼玉大学の山口仲美名誉教授をお招きして、平成29年度公開例会「日本語をいつくしむ」を開催しました。日本語の歴史を紐解き、変化していった過程を講演頂きました。

当日は約100名が受講し、熱心に耳を傾けていました。



• ユーモアを交えて解説する山口名誉教授

第10回 清水みなと屋台まつり

11/18・19

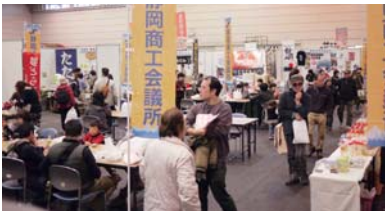
青年部では10回目となる清水みなと屋台まつりを清水駅東口広場で開催し、約30の屋台が地域のB級グルメや食材等を販売しました。また、ステージイベントや高所作業車体験エリアを設置し、多くの来場者で賑わいました。



• 地域のB級グルメなどで賑わいました。

静岡商工会議所 シヨッピングストリート

11/25・26



• 2日間で約9万人が来場し、大変な賑わいでした。

甲府・富士吉田・静岡商工会議所 3女性会交流会

12/5

イベント出店支援事業の1つとして、「産業フェアしずおか」内に「静岡商工会議所シヨッピングストリート」を設置し、会員事業所33社が出店しました。会場のサインメッセ静岡館内には多数の市民が来場し、各店自慢の商品を購入していました。

女性会では、山梨県の甲府・富士吉田商工会議所女性会との交流会を静岡市にて開催しました。静岡浅間神社での正式参拝・境内見学を行った後、ホテルクエストにて懇親会を実施。竹内社長から糖尿病の方でも楽しめるフルコース「駿河湾レシピ」に関する講話があり、実際に料理を召し上がっていただきました。静岡流のおもてなしで、両女性会との交流が深まりました。



• 好天に恵まれた、静岡浅間神社本殿前にて

徳川みらい学会第5回講演会



「大江戸商い白書」

東京工業大学教授 山室恭子氏



徳川みらい学会第5回講演会を12月14日(木)、しずぎんホール「ユーフォニア」で開催。東京工業大学教授の山室恭子氏が講演しました。講演要旨は次の通り。

(文責・企画広報室)

日本橋に人口が密集

江戸幕府は、江戸の街を統治するために詳細な調査をしています。嘉永6年(1853)に江戸の街に住んでいた人は57万4927人で、男性29万5453人、女性27万9474人。これは町人の人数で、このほかに30万とも50万とも言われる武家がいいます。では、どの地区に何人が住んでいたのか。「市中髪結沽券金高取調査」には、江戸48地区(各2km)で髪結が商売を始める時に支払った権利金が書かれています。髪結の金額は1回20文と決まっているので、権利金の金額が高い地区は、沢山の髪結がいて利益を上げている、人口の多い地区です。そこ

から地区ごとの人口を推定すると、日本橋南地区と日本橋北地区に密集して町人が住んでいたことがわかります。人口密度を計算すると、日本橋地区では33㎡に4人が住んでいました。

商売は15年で他人へ譲渡

3939人の江戸の商人のデータを見ると、商売を始めてから終えるまでの期間は平均15.7年という短さです。2年で店を閉めた人は全体の11%。3年〜5年15%。6年〜10年18%。11年〜15年21%。16年〜20年22%。親から子へ商売を継ぐ老舗のイメージはありません。

商売の権利は、親から子に相続する場合の見返りは必要ないですが、他人に譲渡する場合は金銭をもらいます。親から子への相続は全体の9%。他人に譲渡49%。新規16%。休業23%。商売の半数は金銭で譲渡されていました。

そして、他人に譲渡した場合の店は14年存続していますが、子に相続

した場合の店は6年しか存続していません。新規の店は10年未満で閉店しています。江戸の商人は「子に商売を継がせたら6年しか持たない」と見切りをつけていました。

米屋と炭屋が多く経営は厳しい

商売の業種は、炭などの燃料関係が最も多く、次いで米などの食料品関係です。店の規模は、小店が80%で、日本橋の通りに店を構える大店が10%。コンビニのように身近にある小店がほとんどで、ここでは米、炭などの生活必需品を売っていました。八百屋や魚屋は行商です。かんざし、呉服、薬などの贅沢品を売る大店は日本橋に集中していました。

1軒の店が相手にするお客様の数は、炭屋が154人(50世帯)、米屋が195人(67世帯)。採算ぎりぎりの、もうからない仕事でした。

買い手の立場で考えると、米と炭は重たいので、店が近くにあると良

い。贅沢品は何軒か見比べて気に入ったものを買いたい。そのニーズに応えていたのが日本橋の繁華街でした。古道具屋、古着屋、質屋などのリサイクル系の店と、居酒屋、汁粉屋などの飲食店も多いです。古道具屋1軒あたりの客数は126人。飲食店は117人。リサイクルショップとカフェストフードが多いのは、江戸の街は来る人、去る人(他所者)が多く、古道具が頻繁に売り買いされ、所帯を持つまでは天婦羅屋、蕎麦屋に通う人が多かったからです。

武家の世界と商人の世界が併存

血縁関係が強く、ゆつたりと時が流れ、家格が固定していた身分制の社会という江戸時代のイメージは、武家と農民の話です。商人の世界は、血縁に関係なく才覚のある人に店を渡し、目先の利益を重視し、長期継続よりも短期交代を美德とし、運と才覚で運命を切り開いていく世界でした。武家は伝統を重んじる安定した世界、商人は目先の利得を追う活気あふれる世界と、別々の世界に生きていて、お互いに相手に無いものを補っていました。江戸時代は、2種類の社会が並存していたことで、長く続いたと考えています。

個人・法人会員を随時募集しています。皆さまのご入会をお待ちしております。

〈お問い合わせ〉 徳川みらい学会事務局 〈TEL〉 284-9660 〈HP〉 [徳川みらい学会](#) [検索](#)



全国
家康公
ネットワーク
SINCE 2015

第3回徳川家康公顕彰作文コンクール 静岡県小中学生の作品21点を表彰

公益財団法人徳川記念財団(徳川恒孝理事長)は平成29年7月〜9月、静岡県内の小中学生を対象に「静岡と徳川家康公について」を課題とした「第3回徳川家康公顕彰作文コンクール」を開催。233点の作文が寄せられ、審査員10名(審査員長・中村羊一郎氏)による審査により、21点を入賞作品に選びました。

表彰式は11月11日(土)、静岡商工会議所静岡事務所会館5階ホールで開催し、入賞者に賞状と記念品を渡しました。

表彰式終了後には徳川記念財団理事長で、徳川宗家18代当主の徳川恒孝氏が「大政奉還後も受け継がれた徳川の意志」と題して記念講演を行いました。

入賞者と最優秀作品「徳川賞」を受賞した作文は次の通り。



〔入賞者〕(敬称略)

「徳川賞」松下京湖「家康賞」金原天真、鈴木沙彩「徳川みらい学会賞」林貴美「静岡県知事賞」萩本大翔「静岡県教育長賞」鎌田航生「静岡市長賞」柿崎寛人「浜松市長賞」五日月七斗「静岡市教育長賞」柳川真惟子「浜松市教育長賞」白須翔空「静岡県私学協会会長賞」平野杏奈「静岡県商工会議所連合会会長賞」浅井優斗「静岡商工会議所会頭賞」山本奈実「浜松商工会議所会頭賞」吉田新之助「静岡新聞社賞」牧野青葉「静岡放送賞」小池穂律「中日新聞東海本社賞」齊藤叶恵「NHK静岡放送局長賞」百竹陽奈子「テレビ静岡賞」古牧航大「静岡第一テレビ賞」白須湖々美「静岡朝日テレビ賞」紅林宗佑

〔徳川賞〕

「家康の読書術を学ぶ」



松下京湖さん
(牧之原市立
相良小学校5年)

皆さんは、徳川家康が、読書好きで、本を大切にしていたことを知っていますか。五月八日、私の通う相良小学校で静岡大

学名誉教授小和田哲男先生講演会が開きされました。「歴史から学ぼう家康の読書術」というお話でした。五、六年生二百人と保ご者、市内外の方が参加しました。

私は、お城について二年生から自由研究を続けているので、お話を聞くのがとても楽しかったです。お城研究では、駿府城・諏訪原城・浜松城といった戦国時代の家康が関わったお城を見学に行っています。

徳川家康も戦国時代は武将として常に戦うことを優先していて、本はあまり読んでなかっただろう。江戸幕府を開いて平和になってから、政治や経済のために本を読むようになったと思っています。しかし、それでは天下をとった際の家来や町民のリーダーとして間に合いません。先生のお話から、家康は子供の頃からかま倉時代の歴史書・兵法書・古典文学や歌集など様々な種類の本を好んで読んでいたことを知りました。兵法書は戦い方だけではなく、家来や相手との接し方も学ぶマナー本としても重要みたいです。

家康は「吾妻鏡」「大鏡」のように鏡がつく歴史書を多く読んだそうです。歴史は過去をうつし、未来を照らすものという意味から「吾妻鏡」は家康の祖

先である源氏がどのように平家を倒していったのか、同じ失敗をくり返さないこと、目標をもつてがんばることの意味を学んだということです。和歌も読めないと大名としてかっこ悪いようで勉強したそうです。私は、いつも物語など同じような本ばかり読んでいたので歌集なども読んでみようと思いました。

昔はお寺が学校でした。家康は人質時代に臨濟寺で雪齋おしょうから多くのことを学びました。夏休み、私と弟も近くのお寺の勉強会に参加させてもらいました。とても、落ち着いた気持ちで勉強できました。

私たちは、家庭や学校で本を読みながら、勉強をしながらと常に言われます。私は「なぜ、今川の人質でいたのに熱心に勉強したのですか。」と小和田先生に質問しました。「人質であっても、武士の家の当主として家を守っていく、いつか岡崎を取り戻すという信念をもっていた。あなたたちががんばる気持ちを常に忘れてはいけない。子供のころに読んだ本は大きくなって必ず役に立つ。本を読みましよう。」と先生は説明してくれました。

図書館などでも、家康を主人公にした本は、たくさんあります。家康がみんなのあこがれだからだと思います。私は家康の読書体験を知り、本の大切さがわかりました。また、未来のことが解らなくても、努力する気持ちを家康の行動から学びました。読書は、今も昔も大きなエネルギーになります。この夏、もう何冊か読書してみようと思います。

わたしの商工会議所活用法 「おもてなし規格認証」

静岡商工会議所は「会員・地域から頼りにされる会議所」をめざして、会員企業を応援してまいります。会議所を上手に利用されている会員の皆様から、会議所活用法をご紹介します。

静岡健康食「駿河湾レシピ」と「メデイシェフ」の育成



ホテルクエスト清水
代表取締役社長
竹内佑騎 さん
電話 054-366-7101
<http://hotelquest.co.jp/>
<https://www.medi-chef.org/>

私たちのホテルでは、糖尿病・生活習慣病などで食事制限のある方でも楽しめる食事を提供しています。
数年前、地元の医療機関から、糖尿病患者むけの食事会の依頼を受けましたが、使つてはいけないと言われた食材調理法を除くと、美味しい食事ができません。
食事会の当日、料理は未完成でしたが、マッシュポテトはダメと言われて、カリフラワーを同様に調理するなど、食事制限のある方が制限なく食べられるように工夫しました。お客様は、涙を流して喜んで、シェフと握手し、「ありがとう」と言葉をかけていました。これほど

感激していただいた経験は初めてです。

今は、家族に1人が糖尿病または予備軍という時代です。家族と同じものを食べられないことは、本人も家族も辛い。そこで、医学の技術とおいしさの技術の掛け算によって、糖尿病の方はもちろん、健康な方もおいしく楽しめるレシピをつくりました。私たちのホテルで提供している「駿河湾レシピ」のフルコースは、糖質、カロリー、塩分などの条件をクリアしています。

このレシピを作成するにあたり、シェフは栄養学を学び、その結果、選択する食材や調理法を変え、病院、大学、食品メーカーと連携して、健康に対する調査を行い、フルコースの食後のお客様の血糖値が改善することが分かりました。この料理を提供することで、患者様と家族が同じ料理を楽しむ食事会



ホテルクエスト清水



静岡健康食「駿河湾レシピ」

が増えました。料理人がホテルの取り組みを発信する機会も増えました。

こうした取り組みの成果のひとつが、今回のおもてなし規格認証「★金認証（お客様の期待を超えるサービス提供者）」の認証です。お客様に喜んでいただける食事をつくることは、私たちの働きがいにつながり、従業員の健康意識が高まり、職場への定着率が高まりました。おもてなしは、お客様のためだけの神が大事だと気づかされました。

この取り組みを広めるため、医療、栄養、調理に関する知識を学び、健康食を提供する「メデイシェフ」の育成に努めていますので、ぜひご利用ください。

私たちがお手伝いします!



三浦美由紀

臼井康

観光・サービス課、会員サービス課

TEL054-253-5113 (観光・サービス課)

TEL054-253-5112 (会員サービス課)

<http://www.shizuoka-cci.or.jp/omotenashi/>

「おもてなし規格認証」に登録しませんか?

「おもてなし規格認証制度」は、経済産業省が2020年東京オリンピック・パラリンピックに向けて、国内のサービス産業事業者のサービス品質を「見える化」するために創設しました。

認証は、紅認証・★金認証・★★紺認証・★★★紫認証の4つで、紅認証は自己適合宣言でHPから無料で登録できます。県内で紅認証登録事業者は昨年12月末現在で約2500社。金認証を取得すると、日本政策金融公庫「観光産業等生産性向上資金」の貸付金利が減免されるなどのメリットがあります。

静岡商工会議所では「おもてなし規格認証」を経営支援のツールとして活用し、県内商工会議所金融機関等との協力のもと、県内企業の経営力向上を支援してまいります。

2年後の平成31年(2019年)10月1日、消費税10%への引き上げと一緒に始まります!

”消費税軽減税率” 対策セミナー 開催!!

軽減税率対策補助金 期限延長決定!

- そもそも、軽減税率って?
- どんな事業者が影響する?
- 当社は本当に関係ないの?
- 請求書やレシートの新しい記載ルールは?
- レジ交換って費用がかかりそう...
- レジ交換や導入に補助金があるって聞いたけど?

疑問や不明点を、税理士がわかりやすく解説致します。

【日時】平成30年 2月7日(水) / 3月8日(木) / 4月3日(火)

※各回ともセミナー内容は同じになります。

【時間】各回とも14:30~16:00(90分)

【料金】3,240円(税込)

※過去に当事務所開催セミナー受講された方(弥生セミナー含む)は無料ご招待

【定員】各日4名 【会場】原耕司税理士事務所 1Fセミナールーム

【お申込方法】当事務所HP上のお申込みフォーム又は
お電話にてお申し込み下さい。

弥生各種セミナー開催情報

弥生無料体験セミナー

弥生各製品ご購入前の方に、実際にソフトを体験して頂けるセミナーです。

【開催日】2018年2月21日(水)

13:30~15:00 弥生会計 / 15:15~16:45 弥生販売

【参加料】無料 【定員】4名

※こちらは実際に操作して頂く形式となります。

弥生会計便利活用セミナー

弥生会計をお使いの方に、“時短経理”に繋がる便利機能をご紹介しますセミナーです。

【開催日】2018年2月19日(月)

13:30~15:00

【参加料】3,240円 【定員】4名

※こちらは講師の操作をご覧頂く形式となります。

☞ 上記セミナーお申し込み先 ☞

当事務所HPにあるお申し込みフォーム(各ページ)又はお電話、FAXにてお申し込みください。

経営に関するお困りごと、ご相談ください!

当事務所では、税務申告や会計監査はもちろん、お客様に合ったご相談ごとにも対応いたします。

- 飲食店や美容室を営んでいて、POSレジから顧客管理クラウドソフトを利用した会計など、経理全体の業務のご相談
- 事業承継、経営改善など経営全般に関するご相談
- 今後の投資や採用計画に基づいた経営計画書の作成

☞ 上記ご相談に関しましては ☞

お電話にてご連絡ください。



原耕司税理士事務所
www.tax.io



◆弥生無料体験セミナーや経営計画作成教室も行っています。詳しい日程等は当事務所HPを御確認下さい◆

WEB: <http://www.tax.io/> 又は

原耕司税理士事務所

検索

原耕司税理士事務所

当事務所は
「経営革新等支援機関」です!

〒421-1213 静岡市葵区山崎2丁目35-33 TEL:054-277-2525 MAIL:info.haratax@gmail.com

OFFICE トータルサポート

www.takada-net.com



よい品は結局おトクです

オカムラ

株式会社 岡村製作所

アスクルのタカダ

検索

タカダ株式会社

〒424-0818 静岡市清水区江尻町4番39号
TEL:054-367-0129 (清水銀座)

無料特許・商標相談会

商工会議所 清水事務所 2月21日(水) 14:00~
TEL054-353-3401

商工会議所 静岡事務所 2月27日(火) 13:30~
TEL054-253-5113

※事前にご予約下さい。

吉川国際特許商標事務所

〒422-8064 静岡市駿河区新川1-11-28
TEL 054-654-5480 / FAX 054-654-5482



人材のお悩みを“解決”します!

生産の変化に対応する人材派遣 地元密着! 登録者多数!

一般労働派遣業/派 22-100010 有料職業紹介/22-ユ-300339

シー・アール・シー株式会社

シー・アール・シー

検索

ホームページリニューアル!!

<http://www.crcjob.net>

(本社) 〒417-0055 富士市永田町1丁目153 TEL:0545-57-4655 FAX:0545-57-4651
(静岡事務所) 〒420-0822 静岡市葵区宮前町31 TEL:054-294-8492 FAX:054-294-8493

消費税軽減税率制度がスタート

POINT 軽減税率の対象は飲食料品と定期購読の新聞
お酒と外食は税率10%、テイクアウトは税率8%

消費税の軽減税率制度が始まると聞きました。いつから、どのように変わるのですか？

また、そのために事業者はどのような準備が必要ですか？

消費税軽減税率制度とは

「消費税軽減税率制度」は、消費税率を10%に引き上げる際、低所得者層に配慮するため生活必需品への課税を低く抑える目的で創設されました。したがって、2019年10月1日に消費税が10%に引き上げられると同時に、軽減税率制度が始まります。

軽減税率の対象品目は①飲食料品（お酒や外食サービスを除く）と②週2回以上発行される新聞（定期購読されるものに限る）で、これらに対しての税率は8%となります。

飲食料品の税率区分は注意が必要

このうち、飲食料品については、一律に軽減税率8%が適用されるわけではなく、販売形態や品目に応じて次のように標準税率10%が適用されるものもあり

ます。

軽減税率は、前述の制度趣旨から「食卓上上がる飲食料品」に対して適用されます。

したがって、「その場で食べる」外食は標準税率10%課税となります。

逆に、牛丼チェーン店の弁当、ハンバーガー店のテイクアウト、ラーメン店の出前など「その場で食べない」ものは軽減税率の対象となり8%課税となります。

この税率適用の判断は、商品提供時の状態により行います。

たとえば、ハンバーガー店等でテイクアウト用として購入し軽減税率8%だけを支払ったあと、持ち帰らずにその場で食べ始めた場合でも、商品提供時に持ち帰る前提の包装（個包装、蓋、使い捨て容器）であれば、追加で標準税率10%との差額を精算するようなことは行いま

せん。

コンビニのイートイン等も同様で、返却が必要な容器に盛り付けられて客席まで運ばれてくるような提供の仕方でない限り、軽減税率8%が適用されます。

軽減税率への対応・対策

軽減税率の対象品目を扱う事業者は、前述のとおり品目や提供方法によって異なる税率の商品を同時に販売することになります。そのため、

- ①取扱品目の適用税率を正しく区分する。
 - ②値札請求書・レシートなどに軽減税率対象品目である旨を表示する。
 - ③仕入・売上について適用税率を区分して記帳（会計ソフト等への入力）する。
- 等の準備が必要です。

特に小売店の場合、その場でお客様からの問い合わせを受ける可能性もありますので、レジや売り場に関わるパートやアルバイトまでこれらの内容を教育しておく必要も考えられます。

レジ交換には補助金制度あり

小売店や飲食店など軽減税率対象品

目を取り扱っている場合、お使いのレジが複数税率に対応しているかどうかを確認しておくことが重要です。

場合によっては買い替えの検討が必要となりますが、一定の要件を満たす買い替えを行う場合、国から買い替え費用の一部を補助する制度が行われています。補助金受付期間は2019年9月末までとなっていますので、是非とも活用しましょう。

静岡商工会議所の静岡・清水両事務所では「税務相談会」（無料）を開催しています。ご希望の方は、中小企業相談所静岡支所 電話054・253・5113 清水支所 電話054・353・3401 へ、ご連絡ください。

回答



原耕司税理士事務所
税理士
市川恭規 さん

NEW MEMBERS

平成29年9月1日～30日の間でご加入された事業所です。(順不同・敬称略)※掲載希望事業所のみ

新会員ご紹介

事業所名	代表者名	所在地	事業内容
三和シャッター工業(株) 静岡統括営業所	杉山 正	静岡市葵区千代田7-8-1	鋼製建具工事
(有)木藝舎	八木 崇	静岡市葵区長沼539-1	建築、製材、飲食
特定非営利活動法人P-C-S	村松 達也	静岡市駿河区八幡2-15-26	障害児放課後デイサービス
ハウス企画	鈴木 勉	静岡市葵区八千代町40	建築板金工事
鮭ふじわら	藤原 智	静岡市葵区両替町1-3-14 マエダビル1F	寿司
(株)あすなる設計事務所	坪内 孝介	静岡市駿河区高松2-28-3	建築リフォーム
Chester House	松下 正明	静岡市葵区牛妻538-1	飲食店
Chevy's Steak	黒河内 誠	静岡市葵区紺屋町14-1 エスポワールビル1F	ステーキハウス
HAIr current	増田 達哉	静岡市清水区堂林2-12-21	美容院
リサイクルショップエクシード	後藤 憲輝	焼津市三和1785 フォーブル村松1 206号	リサイクル商品販売
トータルセキュリティSP(株)	塩澤 孝太郎	静岡市清水区楠新田64	防災用品販売
ペットサロンWonderland	望月 一真	静岡市清水区袖師町1900-16	ペットサロン
鮎処おがさわら	小笠原 純敏	静岡市清水区入船町13-15	寿司店
(有)ノープレス	荻原 正也	静岡市葵区七間町13-10 アトランタビル1F	スポーツジム
和の食楽 佐平	金子 浩	静岡市駿河区中吉田43-16 足立ビル1F	和食料理店
若林造園	若林 秀樹	静岡市清水区下野町6-38 ソフィアコート201	造園土木工事
(株)まるげん	磯部 肇	静岡市清水区蒲原中302-7	桜エビ、削り節製造
アビリティハウス田中	田中 誠一	静岡市清水区三光町1-3	不動産賃貸
LOBBY	三浦 良大	静岡市葵区紺屋町2-3 アリア静岡ビル5f	美容院
(株)ブラシックス	古閑 章彦	静岡市駿河区東新田3-2-6	プラスチック加工
丸勝工業	齋藤 豊	静岡市駿河区広野2-12-7	基礎工事
(有)フクダ	福田 秀男	静岡市葵区葵町53-1F	クリーニング
建星 望月静建築	望月 静久	静岡市清水区蒲原7-73	建築
MICRO PARK	瀧澤 健太	静岡市葵区桜町1-4-69	映像制作、コンサルティング 美容商材製造、販売
(株)Y's Sense	風間 友美子	静岡市葵区長沼2-17-21-102	不動産賃貸
(株)バイオエステート	阿萬 逸夫	静岡市駿河区下島161-1	健康補助食品製造販売
おおしろ社労士事務所	大城 雄大	静岡市葵区紺屋町1-9 地下1階	社会保険労務士
Restaurant & Cafe Bon	茨城 秀樹	静岡市葵区沓谷5-11-6	洋食レストラン
貴美堂	山本 亜希子	静岡市葵区上土2-14-13-5	まつ毛エクステ装着、洗顔製品販売
かん吉清水店	吉田 裕司	静岡市清水区御門台3-10	鰻
一般社団法人 TSスポーツクラブ	鈴木 陽平	静岡市清水区折戸2-14-36-105	スポーツスクール
食堂物語 第1章 清水チャーハン食堂	佐々木 邦秋	静岡市清水区入船町13-15	食堂
(有)けんこうナビ	岩崎 久弥	静岡市葵区宮ヶ崎町1-2 Uilレジデンス102	カイロプラクティック
Ship house	山本 達巳	静岡市清水区船越3-14-11 ゼームリング105	インターネットでの輸入販売
峰山工業	峰山 正美	静岡市清水区八千代町1-2	配管工事
和彩厨房 膳	石川 浩利	静岡市葵区鷹匠1-10-16	居酒屋
櫻井測量(株)	櫻井 宏志	静岡市葵区千代田6-2-18	土地測量及びその調査に関する業務
ポエトリーアート事務局	大塚 博司	静岡市駿河区国吉田2-6-25	デザイン書道作家
アトリエ創	小西 陽子	静岡市清水区村松1-4-50	美容、リラクゼーション
オノケン材塗装(株)	小野 壮俊	静岡市清水区鳥坂928	建材塗装
(株)翔栄建築	平下 栄次	静岡市清水区八木間町1898	建築工事の設計、施工、監理及び請負
土川保温工業	土川 日出雄	静岡市清水区八坂西町4-26	空調設備工事
水口組	水口 寿夫	静岡市駿河区敷地1-4-11 ネオアルカディアII B102	住宅基礎工事
宗教法人清見寺	一條 文昭	静岡市清水区興津清見寺町418-1	寺院
ピクニック365カフェ	宮城島ひとみ	静岡市清水区折戸495-1	カフェ
Fee de Verte	篠ヶ瀬 勝	静岡市清水区有度本町3-8 本町六番館103	ケーキ等販売
蒼美装	梅原 靖之	静岡市葵区富厚里856-47	室内 屋外清掃
(株)NIC静岡コンタクトセンター	曾根 邦夫	静岡市葵区春日3-3-9	コールセンター

只今、会員募集キャンペーン展開中!

新会員をご紹介下さい。ご紹介いただいた方に、
もれなく図書カードをプレゼント致します。

街にいろどりを。人にときめきを。

静鉄グループ

不動産(土地・建物)の「売る・買う、貸す・借りる」をお手伝いします!



静鉄不動産

仲介

静岡鉄道株式会社不動産流通事業部
コンサルティング営業所

〒420-8510 静岡市葵区鷹匠一丁目1番1号

静岡県知事免許(15)第274号
(公社)静岡県宅地建物取引業協会会員
(一社)静岡県都市開発協会会員

tel. 054-255-8557

営業時間/9:00~17:45(土・日・祝定休)

http://ryutsu.shizutetsu.net 静鉄不動産 仲介 検索

ちょっと待ってその広告

広告やチラシは商品・サービスの販売促進の手段として効果的ですが、
表現が大げさすぎるとクレームが発生したり、
信用低下・景品表示法※1 違反につながりかねません。
今回は「実はこれ、不当表示なんです」という事例をご紹介します。

【ご注意】 その1 実態のない通常価格との比較で お得感を強調

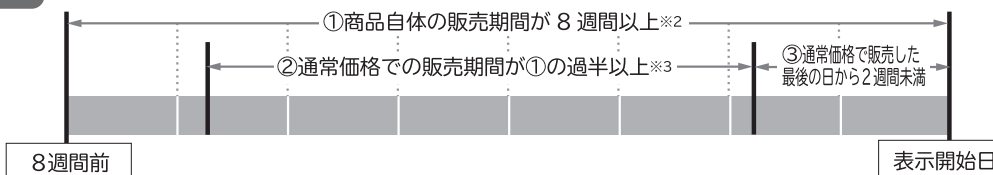
通常価格での販売実績が無かったり、あったとしても販売期間が短く、
かつ直近の期間において販売実績が無い場合は通常価格として比較の
対象にするのは適切ではありません。実態のない価格との比較により、
とてもお得であるかのように思わせる表示は
景品表示法で禁止されています。



当店通常価格
2,980 円の品
1,980円!

これで
解決!

①～③の要件を満たしているか
チェックしましょう (消費者庁：価格表示ガイドラインを元に作成)



こんな
ケースも

メーカー小売希望価格
〇〇円のところ
大幅値引き△△円

オープン価格・自社製造等の理由により、第三者がつけた
価格でない商品にもかかわらず、自社で独自につけた値段
を「メーカー小売希望価格」として比較の対象にするのは
不当な表示となります。(自社製品でも不当表示となるのは、実際の販売
価格を安価に見せかけるために、ことさら高額な設定をすることが可能なためです)

これ、確か
オープン価格の
商品よね

メーカー小売希望価格〇〇円より
4割引き!!

【ご注意】
【ご注意】

その2 絶え間ない期間限定・ 今だけキャンペーン

「好評につき延長！」がダメというわけではありませんが、
何回も何回も絶え間なく繰り返すのは考えものです。
とある法律事務所はこのケースで国から景品表示法による
処分を、また、弁護士会から業務停止命令を受けました。



※1 一般消費者に、商品・サービスの品質や価格について、実際よりも著しく優良・有利と誤認される表示(不当表示)を禁止する法律。不当景品類及び不当表示防止法
※2 販売期間が8週間未満の場合は、「商品自体の販売期間」に読みかえる。
※3 断続的に販売されていた場合は複数の期間をひとまとまりとして見る。なお、ガイドラインの要件を満たす場合であっても、販売期間が
通算2週間未満の場合は通常価格とはいえない。

伝統工芸優秀作品コンクール

平成30年1月10日～15日、静岡市産業工芸品振興協議会（八木省二会長）主催による「第44回静岡伝統工芸展」が松坂屋静岡店5F特設会場で開催。伝統の技術技能をさらに磨き、機能性や感性溢れる商品づくりを目指すことを目的にコンクールを実施したところ、下記の12点が優秀作品に選ばれました。



静岡県知事賞



ショートアームチェア「クラウンチェア」
久留 聡

静岡市長賞



檜 拭漆 三方留文机
松本 巧

静岡商工会議所会頭賞



男女ペア履き三味型（しゃみがた）右近紙布張分
丸山 宗孝

静岡特産工業協会 会長賞



宝永屏風
杉山 茂靖

静岡新聞社・静岡放送賞



漆箱「春花」
諸井 治郎

テレビ静岡賞



栓 六角額（額立て付き）
渡邊 俊夫

静岡朝日テレビ賞



栗サイドボード
山内 靖浩

静岡第一テレビ賞



とんぼ玉ネックレス
光後 明人

しずおか信用金庫 理事長賞



格子紋菓子器
大村 俊一

静岡信用金庫 理事長賞



漆塗り重ね箱
細田 豊

静岡産業振興協会 理事長賞



のれん網代
八木 省二

松坂屋静岡店 店長賞



中棗（ちゅうなつめ）「明天楼」
辻本 愛子

評価制度・賃金制度設計を専門にしています



人事制度は主に「等級制度」、「評価制度」、「賃金制度」の三つの制度から成り立ちます。貴社の実情とニーズに合った制度作りを、就業規則・評価規程等の変更・作成と併せてお手伝いいたします。Excel VBAによる賃金設計ソフトも販売しています。

C&B経営コンサルティング(中小企業診断士・社労士)

〒424-0038 静岡市清水区西久保213-1
TEL 054-368-7712 FAX 054-368-7786
<http://www.cbkeiei-con.jp>

障害年金の申請は静岡障害年金相談センターへ



障害年金申請に関する相談を随時受付中です。うつ、発達障害、高次脳機能障害、人工透析、心疾患、ガン、人工関節、脳梗塞による肢体の麻痺など就労や日常生活を送るのに不自由のある方、障害年金が受け取れる可能性があります。お気軽にお問合せください。

杉山行彦社会保険労務士事務所(静岡障害年金相談センター)

〒421-0122 静岡市駿河区用宗3-2-34
TEL 054-257-2508 FAX 054-257-2353
<http://shizuoka-shogai.com>

静岡市葵区岳美の中小企業診断士特定社労士

当所は「経営改善室」「人事労務室」を核としており「行動指針(要約)」は、『①向上心で専門性を磨き、経営者とともに成長②原理原則を重視しイノベーション③虚業を廃止し実業を行い高品質商品と安心を売る』です。どうぞ宜しくお願いします。



経営改善30万円(税込)

すんぷ経営辻本社会保険労務士事務所
〒420-0934 静岡市葵区岳美1-15-24-401号
TEL&FAX 054-395-6681
<http://snpkeiei.sakura.ne.jp>

就労ビザ、各種許認可、中小企業サポート

弊事務所は、所員6名にて建設業許可や農地の太陽光事業許可などの各種許認可から、司法書士も在籍しておりますので各種登記を行っております。最近では、人材不足からの要請で、外国人の就労ビザの依頼が多く、事務所としても力を入れてさせて頂いております。



就労ビザ 100,000~150,000円程

行政書士LIKE法務事務所
〒424-0044 静岡市清水区江尻台町13-17
TEL 054-376-6190 FAX 054-376-6191
<http://www.yho-kurashitetsuzuki.com/>

経営全般、税金の悩みはTOMA無料相談



Toma 輝く未来の、お手伝い。

税務、相続、事業承継、人事労務など幅広い専門家を擁するTOMAグループ。現在の先生との契約はそのまま専門的な意見をご提供します。お気軽にご予約ください。
【2/6 Live講演会】ドラッカーの実践マネジメント術を2.5時間で学ぶ!

TOMAコンサルタンツグループ(株)
〒420-0857 静岡市葵区御幸町11-10 第一生命静岡鉄道ビルディング2階
TEL 0120-944-533 FAX 054-272-3324
<http://toma.co.jp>

スポーツ法務、知的財産の法務



法律は、事件だけではなく、事前にトラブルを防ぐために大いに役立ちます。そして、スポーツの世界でも法律が役に立つのはご存知ですか。団体内の規約作り等々です。当事務所は、スポーツと知的財産の法務を扱う数少ない法律事務所です。

金額は案件によります

関谷法律事務所
〒420-0858 静岡市葵区伝馬町18-14 Mビル2階 関谷法律事務所
TEL 054-266-3005 FAX 054-266-3006

お花屋さん特集



🌸 かけがえのない 大切な想いを お伝えします!

ブルーインミッチェルの花は、英国で学んだトラディショナルな技法をベースにしながら、常に変化を取り入れ、時、場所、用途に合った華やぎ、安らぎを与え、様々なシチュエーションの中で効果的に花を添えるご提案をいたします。

ブルーインミッチェル

〒420-0923 静岡市葵区川合1-1-11
TEL 054-395-6095 FAX 054-395-6098
<http://www.blueinmitchell.com/>

🌸 ビジネスで使える!花屋の出産祝いギフト



大切な取引先様・自社社員に赤ちゃんが生まれた時。出産祝いは何にしよう?と困りますよね。生花のおむつケーキは、ビジネスで大活躍のお花のアレンジメントと、貰ってうれしい消耗品のおむつがデコレーションされた商品。出産祝いで好印象をGETしよう!

5,400円(税込)~

J'aime la fleur *花や*

〒420-0816 静岡市葵区沓谷1350-1
TEL 054-655-1887 FAX 054-655-1805
<http://shizuoka-hanaya.com>

🌸 卒業・送別、新しい門出の花束

春は卒園、卒業、退職、移動など新しい門出をお祝いする気持ちを込めて花束を贈ってみてはいかがでしょうか?ご予算やお花の希望をお聞きして、ひとつひとつ心を込めてお作りします。3月は大変込み合いますので、ご予約、ご相談はお早めに!



3,000円(税込)

ファイブシーズンズ

〒422-8021 静岡市駿河区小鹿1-22-17
TEL&FAX 054-287-5487
<http://www.eflora.co.jp/shop/fiveseasons-s/>

🌸 様々なシーンに お花を



フローリstriぼんは、個人から学校、会社などのお客様に「お花で人と人を結びつける」を目標に営業しています。仏花から祝い花など様々なシーンに対応できるよう取り揃えてお待ちしております。

20,000円(税込)

フローリstriぼん

〒420-0072 静岡市葵区二番町1-1
TEL&FAX 054-273-2567
<http://floristribbon.wixsite.com/ohanaya>

🌸 枯れないお花へプリザーブドフラワー加工

プロポーズの花束、退職記念のお花などくずっとこの感動を残したい>と思った事はありませんか? そんな時は、生花が元気なうちに、当店にお持ち込み下さい。大切な生花を、5年長持ちするプリザーブドに特殊加工できます。1本から108本まで可能!



30,000円(税込)~

Amitie nori (アミティエノリ) 代表 小田賀子

〒422-8006 静岡市駿河区曲金3-6-18
TEL 054-288-1187 FAX 054-288-1180
<http://amitie-nori.com>

🌸 “シンデレラの靴”が好評です!!



女性への贈答品はこれで決まり!枯れないお花のプリザーブドフラワーが入ったガラスの靴がとても喜ばれています。ご予算に応じてオーダーメイドも対応してます。世界で一つのオリジナル品を贈ってみませんか?

5,400円(税込)

フラワーショップ ソレイユ 六本木

〒422-8076 静岡市駿河区八幡1-5-32
TEL&FAX 054-284-2133
<http://www.soleil-roppongi.com>

本場の北京烤鴨を静岡で

今まで中華専門料理にこだわり、本場の味を提供してきた「上海小籠包 祥瑞」が、新たなお店をオープンいたします。今回は宮廷料理でもあった「北京烤鴨(北京ダック)」。是非、本場の深い味わいをご賞味ください。



北京烤鴨 祥瑞

〒420-0851 静岡市葵区黒金町55 静岡交通ビル2階
TEL 0120-22-5851 FAX 054-282-5521
<http://www.syozei.jp/beijingkaoya>

静岡から世界中に〜。

盆栽は世界共通語。日本から発した盆栽、今や「世界文化遺産にしよう」という動きがあります。当園には世界各国から研修生が訪れそして海外へ普及指導も行っています。当園は常時オープンしておりますので是非ご来園下さい。



1,000円(税込)〜

苔聖園

〒422-8005 静岡市駿河区池田1872-2
TEL 054-262-6411 FAX 054-262-7170
<http://info@taishoen.org>

12月1日 オープンほやほやです♡

親娘2人で営業する、アットホームなBarです。OPENしたてで、まだまだ不手際が多いbibsではありますが、元気いっぱい楽しく過ごせるお店をつくっていきますので、みんなでワイワイ楽しみ



ましょう戸
もちろんお一人様も大歓迎!!



Bar bibs

〒420-0032 静岡市葵区両替町1-6-9 味の仲見世ビル2F
TEL 080-2645-3991

植物に癒されませんか?



お花・植木・観葉植物・野菜苗・ガーデン資材など取り揃えております園芸店です。人気の多肉植物もお手頃なものからちょいレアまで豊富に揃ってます。育て方も簡単!プリッとした姿がかわいい多肉を育ててみませんか?

(株)興農園

〒424-0053 静岡市清水区渋川226
TEL 054-345-3907 FAX 054-345-1397
<http://www.kounouen.com/>

東海地区で初となる『BELS』5つ星獲得

2016年にスタートした国土交通省が推進する「建築物のエネルギー消費性能の向上に関する法律」に基づく省エネ性能の表示制度(BELS)に於いて最高評価の5つ星を取得致しました。また、全国のホテルでの事例は10件で東海地区で初となります。



日本平ホテル

〒424-0875 静岡市清水区馬走1500-2
TEL 054-335-1131 FAX 054-335-8955
<http://www.ndhl.jp>

パソコン設定や社内ネットワークならお任せ

社内のPC・プリンターの購入や設定サポート、PCのセキュリティ強化、社員同士の情報共有システム導入、NASなどの共有サーバーの設置などのご要望にお応えします。どんな小さなことでもご相談ください。



(株)ハイズスタジオ

〒424-0822 静岡市清水区旭町3-4 フレクション新清水1F
TEL 054-351-7500 FAX 054-333-5361
<http://hy-z.com>

(有)村松建材 代表取締役
静岡商工会議所青年部 学び舎委員会

村松 秀昭さん

星座：おうし座 血液型：O型 趣味：釣り
TEL：054-259-3121

弊社は、静岡市の駿河区にて左官職人・工務店さんへ、主に内外装の塗り壁の材料を販売しております。塗り壁には多くの機能性「調湿機能・断熱・保温性・防火性」などがあり、年間を通じて快適に生活する事が出来ます。近年、その塗り壁の良さも多くの人に知ってもらいたい、左官という仕事を理解して欲しいと思う気持ちが強くなってきました。その中で、今の自分出来ることはないか、と考え自社で取り扱っている海外の材料の講習会を定期的



に開催したり、「まあある」主催、YEG協力の講座「光るどろだんご作り」では、左官の仕事を子供達に伝える講師の役を、務めさせて頂きました。塗り壁にして良かったと思ってもらえるように、これからもそ

の人に合った環境を共に考え提案していきたいと考えております。
左官という仕事への理解を深めてほしい。

SMBC日興証券株静岡支店

扇 貴子さん

星座：ふたご座 血液型：O型 趣味：パン作り、食べ歩き
TEL：054-254-2341

当社は本年7月7日をもって100周年を迎える証券会社です。本邦NO.1の「総合証券会社」を目指して営業を行っております。地元静岡で金融機関を志望していた私は、当社の支店見学セミナーに参加した際、女性社員が生き生きと働く姿を見て自分もここで働きたいと思ったことが現在に至るきっかけでした。私の仕事は個人のお客様を中心に金融商品の紹介、資産全般の運用アドバイス、相続・贈与のサポートを行っています。お客様に商品をお販売する際は、その場だけでなく、長期的にお客様に接することを考え、お客様



Share the Future
共に創る明日の未来。

のライフイベントに合わせた商品の紹介をするよう心掛けています。また、入社から景気はずっと上向きに推移していますが、下降傾向になった時にどうするか。そんな時こそお客

様に頼られるアドバイザーになるために自己研鑽を怠らずに今後も頑張っていきたいです。運転免許は持っていました。学生時代は車を運転することはほとんどなく、社会人になって運転の楽しさを覚えました。友人と県内の観光スポットに出かけたり、おいしいものを食べに行ったりして休日を楽しんでいます。今は、車で県外まで出かけることを目標とし、まずは箱根温泉を目指しています。



みなさまと共に明日を創る
鈴与グループ

私たちは200年を超える歴史と140社余のグループ会社で、
物流・エネルギー・建設・食品・情報・航空・レジャーなど
幅広い分野に挑戦を続けています。



鈴与株式会社

www.suzuyo.co.jp

「地元回帰」へ 受け皿の充実を

野村アセットマネジメント株式会社 顧問

稲野和利さん

Kazutoshi Inano



経歴

神奈川県出身。栄光学園高校卒業。東京大学法学部卒業。1976年、野村証券株式会社入社。野村アセットマネジメント株式会社取締役社長、野村ホールディングス株式会社取締役副社長兼Co-CEO、野村証券執行役員副会長、野村アセットマネジメント取締役会議長・代表執行役などを経て、2013年、日本証券業協会会長、17年、同協会会長を退任。同年7月から現職。64歳。
公益社団法人経済同友会副代表幹事、一般社団法人投資信託協会会長、公益社団法人日本証券アナリスト協会会長を歴任。夫人は現・静岡市清水区出身。
<https://www.nomura-am.co.jp/>

静岡市にゆかりがあり、東京を拠点に内外で活躍する皆様に、東京から見た静岡市の良さと可能性、まちづくりの方向について、ご提案いただきます。

「軸足」とのバランスが重要

証券会社最大手の野村証券入社と同時に静岡支店に配属された。経営首脳としてグループをけん引。昨年6月まで日本証券業協会会長を務めるなど、証券界の顔でもあった。

リーマンショックなどで揺れた激動期をマーケットの最前線で経験してきただけに、企業・仕事観には説得力がある。「企業というのはずっと存在し続けることに

意味があると思います。そのためには、常に社会との距離をはかりつつ、顧客から評価される商品やサービスを提供していく必要がありますよね。そういう中で経営者というのも、将来の道筋を構想し、レールを敷いていく、そういう繰り返しだと思います。難しい問題を抱えながらも、将来に向けて何かをしていく、行動をするということはやり続けていかないとはいけませんね」と明快だ。

東京でビジネスをする際も、「移り変わ

りの激しさに注目しながら、新しいものを求めることは大切だと思いますが、一方で軸足をどこに置くかが重要なのではないのでしょうか。移るうものと自分自身の根っことのバランスをどうとるかだと思っんです。東京という空間は根なし草のように遊ぶことを許すし、それで生きていきますけど、ふっと気がついたときに自分は一体何なんだったのだというように寂しい思いはしてほしくないですね。」

集客の「仕掛け」検討を

静岡と公私にわたる縁ができて40年余。「人口流出が言われていますが、意欲に燃えた若者が進学や就職を機に東京とかに出ていくのはある意味否定できない」としながらも、「今は転職がわりと起る社会になっています。地元についても戻ってこれるよう、社会生活を送る上で魅力を高めて、キープされていることが必要でしょうね」と指摘する。

「以前と比べ清水のまちが随分さみしくなりました」と残念そう。「いろいろな人が集まる仕掛けを多角的に検討してみたらいかがでしょう」。スポーツを例に挙げ、「サッカーは清水エスパルスがあります。プロ野球球団があってもおかしくないですよ」。静岡地区には草野球チームだけでも20以上あるとされ、熱烈的な野球ファンは多い。

(文・写真…長田義明)

しずおか 味な店

地産地消



ディナーコース5000円。左から、魚料理「駿河湾産甘鯛のウロコ焼き、浜名湖生海苔のソース」。前菜「駿河湾産真鯛の昆布締めカルパッチョ」。デザート「静岡産苺とフロマージュ・ブラン」。肉料理「朝霧豚のポワレ、マスタードソース」。スープ「冬大根のスープ」。白ワイン「ブルゴーニュ シャルドネ」グラス800円、ボトル6000円。価格は税別。

Restaurant・Bar La Cave de NAGAFUSA



オーナーシェフ 長房良訓氏



【メニュー】 昼：ランチ1500円～。昼のコース3000円、4500円。夜：魚のスープ、マルセイユ風800円。パテ・ド・カンパーニュ1200円。フォアグラのポワレ2500円。牛フィレステーキ(100g)3000円。価格は税別。
【営業時間】 昼：11時30分～13時30分(L.O.)。夜：17時30分～21時(L.O.)。日曜定休。
【施設】 カウンター席4名。テーブル席10名。個室6名。
駐車場：鷹匠ガレージ1時間分負担。
【所在地】 静岡市葵区鷹匠3-19-18
TEL 054-273-4750
<http://lacavedenagafusa.com/>

ラ・カーヴ・ド・ナガフサ

駿河の食材を活かしたフレンチを豊富なワインと共に楽しむ

「ラ・カーヴ・ド・ナガフサ」は、個性的な店が集まる鷹匠にあります。オーナーシェフの長房良訓さんは、焼津市出身で料理人歴48年。静岡のフランス料理の草分け的存在です。中島屋グランドホテルや名古屋で修行後、25歳で洋食レストラン「じゃがいも」を開店し、22年にわたって人気を集めました。その後、本格的なフレンチを楽しめる店として「ナガフサ」「コムテポワソン」を展開。2007年に当店をワインにこだわった店として初めて駅北に開店しました。

黒を基調とした落ち着いた雰囲気の中で、店内にフレンチには珍しくカウンターを設けたのは、お客様が1人で来店しても、シェフと話をしながらワインを楽しむようにとの考えから。手頃で飲みやすい価格のワイン50アイテムをはじめ、お客様のご要望に応じて秘蔵のワインも提供。隔月で開催するワイン会では、お客様もワインを持ち寄り、長房さんも一緒に飲み語ります。

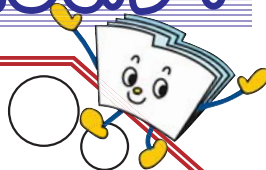
本日の料理はディナーコース。前菜「駿河湾産真鯛の昆布締めカルパッチョ」。スープ「冬大根のスープ」。魚料理「駿河湾産甘鯛のウロコ焼き、浜名湖生海苔のソース」。肉料理「朝霧豚のポワレ、マスタードソース」。デザート「静岡産苺とフロマージュ・ブラン」。鮮度を重視して地元で採れた野菜と肉、焼津で水揚げされた魚を使い、食材の良さを引き出すように調理し、素敵に盛りつけた料理が運ばれてきます。長年にわたって「真面目に取り組んでいる」と語る長房さんの心が料理を通して伝わってきました。

事業主
様へ

その悩み ジョブ・カード 制度 がお応えします!



- ◆社員を募集したいがコストが気になる・・・
- ◆技術と技能を誰かに伝えたい・・・
- ◆パート、有期契約社員等を正社員にしたい・・・
- ◆長く勤めてくれる人がほしいな・・・
- ◆社員の教育をしたい・・・
- ◆人手不足だから経験がなくても採用したい・・・
- ◆育成計画を自分で作るのは大変・・・
- ◆活性化したい



その悩み、国のジョブ・カード制度

有期実習型訓練

で解決しませんか?

- ◆**正社員登用!**・パートやアルバイトなど非正規労働者の適正・能力を見極めたうえで正社員登用することができます!
- ◆**働く意欲の向上!**・非正規労働者の能力向上だけでなく、働く意欲の向上を図り職場定着につなげることができます!
- ◆**人材育成する企業として魅力発信!**
・キャリアアップを考えている求職者に、人材育成に取り組む企業として魅力を発信できます!
- ◆**ミスマッチの軽減、コスト削減!**
・採用時のミスマッチの軽減やコストの削減が図れます!
- ◆**体系的な育成計画が作れます!**
・訓練を通じ職業能力を高めることにより有能な人材を育成できます!
・採用した方を体系的に指導育成できます!
・新たに採用する場合も活用できます!
- ◆**サポートは無料です!**
・訓練カリキュラム・評価シートの作成等
流れに沿った手続きをご支援します!



有期実習型訓練とは 3ヶ月以上6ヶ月以内の訓練をOFF-JTとOJTを組み合わせで行う職業訓練です

有期実習型訓練は **キャリアアップ助成金** が活用できます!

人材育成コース(有期実習型訓練)

- Off-JT分の支給額**
賃金助成・・・1時間 760円(960円)(475円(600円))
経費助成・・・Off-JTの訓練時間数に応じた額が対象になります。
- OJT分の支給額**
実施助成・・・1時間 760円(960円)(665円(840円))

*〈 〉は生産性要件を満たした場合の助成額 ()内は大企業の助成額

お電話
ください!



ジョブ・カード制度普及推進員がご支援します

今こそ私たちは、事業主の皆様の人材育成のためにお手伝いをいたします!

静岡商工会議所

静岡県地域ジョブ・カードセンター

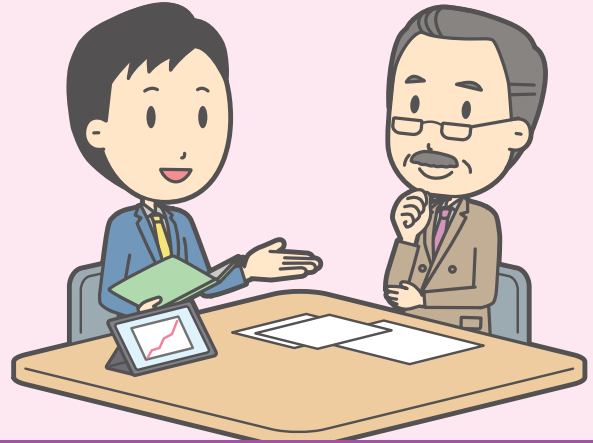
☎054-353-3407

〒424-0821 静岡市清水区相生町6番17号 FAX054-353-3443

企業・事業の承継について お悩みはありませんか？

静岡県事業引継ぎ支援センターにご相談ください。

静岡県事業引継ぎ支援センターは、
国が運営している公的窓口です。
日頃より「後継者がいない」などの
事業承継問題で悩んでいる経営者の皆様、
無料で相談をお受けしますので
お気軽にお越しください。



無料定例相談会開催

会場	日程	2月	3月	4月
三島会場	第2水曜日	14日(水)	14日(水)	11日(水)
浜松会場	第1水曜日	7日(水)	7日(水)	4日(水)
	第3水曜日	21日(水)	22日(木)	18日(水)
島田会場	第2火曜日	13日(火)	13日(火)	10日(火)

場所① 三島商工会議所 4階[E]会議室 (9時～17時)

場所② 浜松商工会議所 3階302会議室 (9時～17時)

場所③ 島田市産業支援センター 相談室 (9時～12時)

★ 静岡会場(静岡商工会議所)は随時。

★ 三島会場2、3月のみ 3階ミーティングルームとなります。

「静岡県後継者人材バンク」 登録者募集中!

※詳しくは、当センターHPもしくは、TELにてご確認ください。

静岡県事業引継ぎ支援センター(静岡商工会議所会館2階)
TEL.054-275-1881 FAX.054-253-5508
E-mail:sbsc@shizuoka-cci.or.jp