

Sing

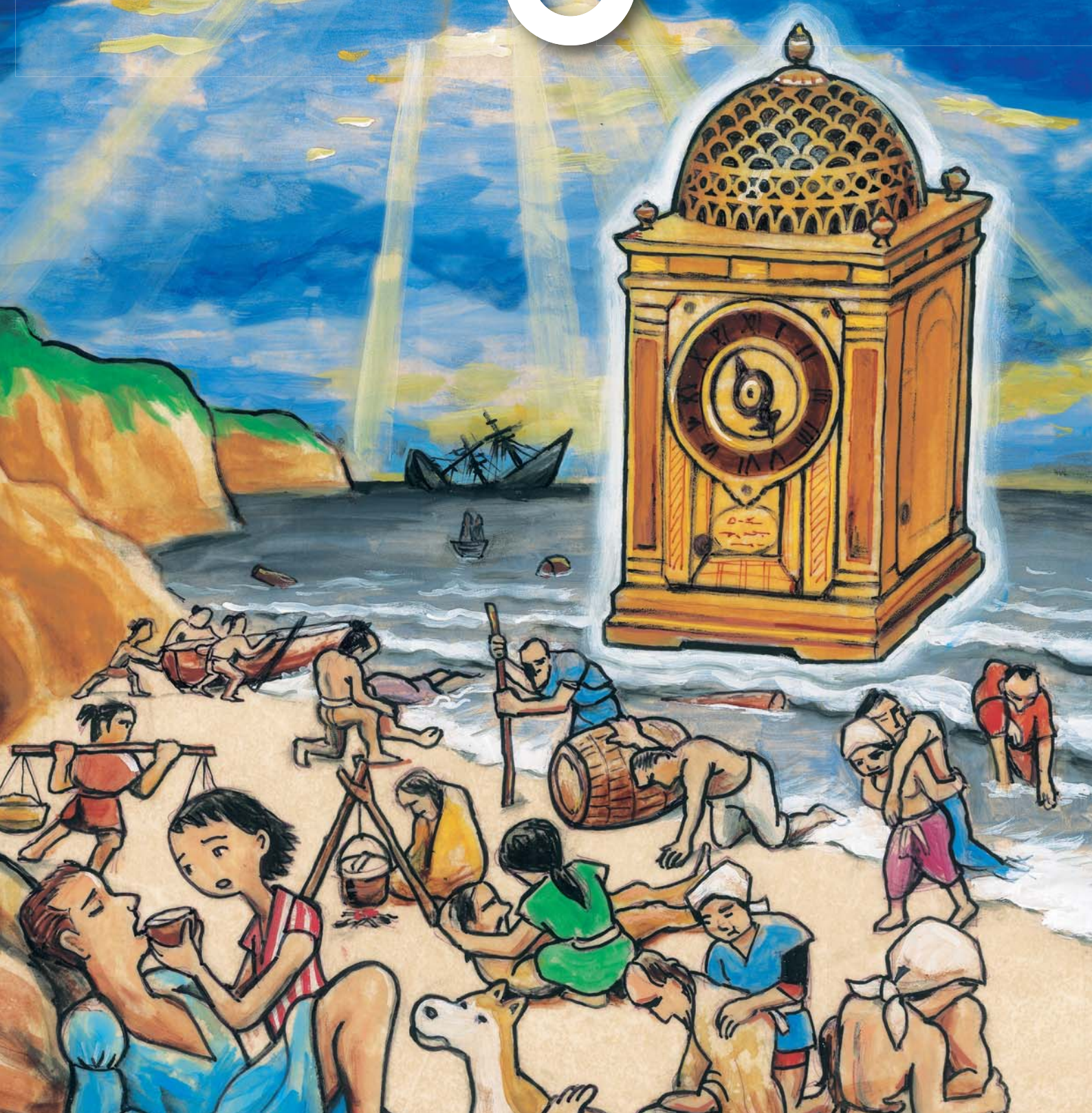
家康公が育てた商工業を未来へ

静岡商工会議所報[シング]

2016 FEBRUARY
平成28年2月1日発行 第71号(毎月1日発行)

2

中心商店街の通行量調査
中心商店街の来街者調査
贈与税の特例の活用法



家康公
四百年祭

家康公物語

たたら なおき 作/絵

5

洋時計 スペインからの おくりもの
千葉県沖で難破したスペイン船の乗組員を助け、手厚くもてなしたことに
感謝したスペイン王が、家康公にプレゼントしたものです。
今も久能山東照宮にあります。

※家康公の生涯を1年間、表紙で紹介いたします。



あの人の笑顔が見たいから
贈り物は安心堂。

宝石・時計・メガネ ANSHINDO

安心堂本社 / 静岡市葵区横内町43 tel.054-245-1151 http://www.anshindo-grp.co.jp/

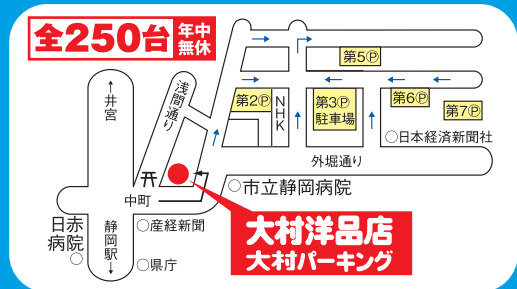
P 大村パーキング

早朝5時00分 ▶ 深夜2時00分

1時間 250円

前払い 2時間 450円・1日 950円・1,100円

- お買上げ金額により無料サービス! (例: 390円以上30分、980円で1時間)
- 静岡浅間神社・駿府城公園・坤櫓(矢倉)・お見舞・市民文化会館のお車大歓迎!!



大村パーキング 大村洋品店

●大好評!! キングサイズ 紳士 背広・スーツ・礼服
トレーナー・パンツ・ジャンパー・プレザー
でっかい3L~8L大特売



厳しい経営環境にある 中小企業の皆さまに、専門家集団が 前向きに再生を支援します!

相談は無料!
秘密は厳守!

中小企業の再生経験豊かな専門
家8名が常駐し、いつでもあなた
の相談に応じます。

地域全体が
バックアップ!!

静岡県内の中小企業支援団体や
金融機関など、地域が一体となっ
て企業再生をバックアップします。

支援対象企業

キャッシュフロー不足等、財務上の問題をはじめ様々な経営課題を抱えているが、将来性の見通しと事業再生の意欲がある静岡県内の中小企業を対象とします。

再生支援の流れ

1 経営相談(1次対応)

具体的な経営課題の抽出

中小企業支援団体との連携による
対応策のアドバイス

中小企業支援団体

- 各地商工会議所、商工会(商工調停士、経営指導員)
- 政府系金融機関、銀行協会、信用金庫協会
- 弁護士会、会計士協会、税理士会、中小企業診断士協会

2 再生支援(2次対応)

中小企業診断士、弁護士、公認会計士、税理士
等の専門家による再生支援チームのサポート

再生計画の策定支援

再生計画の実行とフォローアップによる支援

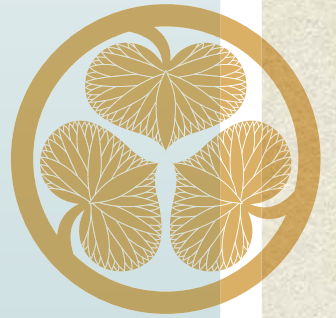
当協議会の活動実績
〔平成27年12月31日現在〕

◆相談取扱案件 945社 ◆再生計画策定支援案件 407社

静岡県中小企業再生支援協議会

お問い合わせは

〒420-0851 静岡市葵区黒金町20-8 静岡商工会議所会館3階
TEL 054-253-5118 FAX 054-253-7895



寛政の改革とフランス革命

徳川宗家十八代当主・静岡商工会議所最高顧問 徳川恒孝つねなり



天明飢饉之図(部分、福島県会津美里町教育委員会所蔵)。会津地方では、天明3年(1783)の飢饉がひどく、たくさんの方が餓死しました。

歴
画
家
恒
孝

世界の歴史に重大な影響を与えた「フランス革命」が勃発したのは一七八九年。その前年には八代將軍・吉宗公の孫の松平定信が將軍補佐となり「寛政の改革」を断行します。この二つの出来事は、地球的な天候異変によって引き起こされた厳しい食料難によって起こりました。結果は、日本とフランスでは随分違った形になりました。

当時の記録「武江年表」等を見ると、気象を含めて地球が若干異常になっていることがわかります。

「安永三年(一七七四)この冬寒気強く両国川凍り、浅草川、利根川凍りて舟の往来絶えたり。駿河は温国にして氷は六、七十年見し人無かりしに、今年は御城外水閉じたり」

「天明二年(一七八二)七月十四日夜・十五日朝大地震。相州大山・小田原はわけて甚だし。八月六日

津波あり。江戸に疱瘡流行」

「天明三年(一七八三)二月二日大地震」。七月六日以降の浅間山の大噴火と六月八日以降のアイスランドのラキ山の大噴火による粉塵が成層圏に数年止まって北半球の気温を下げ、「夏より秋、長雨・冷気。奥州筋大飢饉」。ロンドンに大寒波。

「天明四年(一七八四)諸国飢餓。人多く死す。奥州最も甚だしく餓死するもの津軽八万七千余、南部六万四千人に及ぶ」。ロンドンに再び大寒波。

この気象の変動に対して、日本では松平定信による「寛政の改革」を先頭に、各藩の藩政改革が全国的に進みました。各藩で中興の祖と呼ばれる名君が続出して、藩政を立て直すために冗費を押さえ、産業を起こし、官民一体となつて経済再建を行いました。

各地に藩校が発足し、武士の教育が厳しく行われるようになったのも、この時代です。

幕府は、諸大名に米の備蓄(囲い米)を命じ、米価が高騰すると米価を抑制、御払米を江戸中の搗き米屋に渡しました。また、石川島に人足寄場を作り、浮浪者・軽犯罪者を収容して大工・建具・塗り物・紙透きなどを教え、社会復帰させる制度を発足させました。

一方、フランスでは、川が凍り、水車が止まって小麦の製粉ができなくなり、パンがなくなり、市民は餓死か大規模の一揆を起こすかを迫られました。その結果がフランス革命です。自由・平等・博愛の旗印は、その後の世界に大きな思想的な影響を与えましたが、この革命による死者は二百万人と当時のフランスの人口の一割が犠牲になりました。



公益財団法人徳川記念財団（徳川恒孝理事長）は平成27年7月～9月、静岡県内の小中学生を対象とした「徳川家康公顕彰四百年記念作文コンクール」の作品を募集。872編の作文が応募され、審査委員7名（審査委員長・中村羊一郎氏）による審査で、21編を入賞作品に選びました。

徳川家康公顕彰四百年記念 作文コンクール

静岡県小中学生の作品21編を表彰

〔入賞者〕（敬称略）

「徳川賞」林貴美「家康賞」藤岡亜蘭、加藤穂乃佳「徳川みらい学会賞」鈴木海太「静岡県知事賞」竹中夫人「静岡市長賞」佐藤言美「浜松市長賞」志村那緒「静岡県教育委員会教育長賞」芝田敦史「静岡市教育長賞」松澤里奈「浜松市教育長賞」舟崎隼平「静岡県私学協会会長賞」大杉明日香「静岡県商工会議所連合会会長賞」芹沢悠陽「静岡商工会議所会長賞」土屋侑大「浜松商工会議所会長賞」竹之内香穂「静岡新聞社賞」内田陽仁「中日新聞東海本社賞」辻村颯人「NHK静岡放送局長賞」桑水流富重「静岡放送賞」北條沙紀「テレビ静岡賞」田中晴登「静岡朝日テレビ賞」稲垣快音「静岡第一テレビ賞」櫻井皓基



「富士、二タカ、三なすび」
これは、初ゆめで見ると縁起がいいものだ。



林 貴美さん
（常葉大学教育学部
付属橋小学校4年）

「タカ狩りとのつながり」

〔徳川賞〕

「徳川賞」林貴美「家康賞」藤岡亜蘭、加藤穂乃佳「徳川みらい学会賞」鈴木海太「静岡県知事賞」竹中夫人「静岡市長賞」佐藤言美「浜松市長賞」志村那緒「静岡県教育委員会教育長賞」芝田敦史「静岡市教育長賞」松澤里奈「浜松市教育長賞」舟崎隼平「静岡県私学協会会長賞」大杉明日香「静岡県商工会議所連合会会長賞」芹沢悠陽「静岡商工会議所会長賞」土屋侑大「浜松商工会議所会長賞」竹之内香穂「静岡新聞社賞」内田陽仁「中日新聞東海本社賞」辻村颯人「NHK静岡放送局長賞」桑水流富重「静岡放送賞」北條沙紀「テレビ静岡賞」田中晴登「静岡朝日テレビ賞」稲垣快音「静岡第一テレビ賞」櫻井皓基

由来は、駿河の国を代表する、高いも順の意見がある。

一番の富士は、日本一の富士山。二番目のタカは、鳥のタカ。三番目のなすびは、折戸の丸いナス。

別の意見もある。家康公の好きなもの順だ。面白いと思った。気になったのは二番目のタカだ。

駿府城公園に、家康公の銅像がある。うでは、タカをのせている。タカ狩りが好きだとよく分かる。

私はタカ狩りを知らない。パソコンで調べてみた。タカが合図と共に飛び立つた。しゅんでえものをつかまえた。

これがタカ狩りなんだ。動画を見た後、様子を思い浮かべた。人質の竹千代君はタカ狩りをした時、タカを見て、

「お前はいいな。自由で。タカになりたい。大空を飛び、父や母の所へ行きたい。竹千代君のさびしさが聞こえそう。人質は自由がない。何でもしんぼうしていい。もしも友達だったら、力づけたかった。

三年生の時、臨濟寺で手習いの間を見た。せまい部屋に、つくえがポツンとあった。自由がないつらさをじつとがまんし、勉強をしていたら。タカ狩りは、一番の心休まる楽しみだった。

大人になってもタカ狩りは続いた。静岡は自然が多い。きつと田中城もタカ狩りにふさわしい場所だった。行つた事がないから一度自分の目でみたい。天下統一を達成した時も、もちろんタカ狩りをしていい。タカを見て、お前のように、天から下を見下ろすぞ。必ずいい国を作ってみせる。家康公の心強さが聞こえそう。

家康公の天下統一は、平和な国作りだ。一人に仕事を任せずに、みんなとやる政治だ。人々の声も聞き入れていたのではないだろうか。

七月に議会見学をした。その時、議員さんから、「政治は一人で出来ない。みんなの意見と協力があるからこそ、いい政治が出来る。」と教わった。家康公は、タカ狩りで、人々の生活を見てまわり、政治の参考にしてきたそう。今も昔も、政治の考え方は同じだ。

家康公のタカ狩りは、遊びだけではなく、大空を飛ぶタカになりたいと思つたり、政治の参考にしたりと、タカ狩りとのつながりを持っていた。

私は、空を見る

と四百年前に、家康公も同じ空を見ていたんだろうと感ずる。

もし、今、家康公が生きているのなら、せび、タカ狩りを自分の目で見てみたい。



Sing 2016 2 FEBRUARY CONTENTS

※「Sing」は、静岡のS、清水のS、商工会議所のSに、現在進行形ingを組み合わせ、新しい商工会議所が前進し、明るい歌が響く未来をイメージしたタイトルです。

01 寛政の改革とフランス革命

静岡商工会議所 最高顧問 徳川恒孝氏

02 徳川家康公顕彰四百年記念作文コンクール

04 特集：小売商業部会

中心商店街の通行量調査・来街者調査

- ・静岡地域通行量調査結果
- ・清水地域通行量調査結果
- ・静岡地域来街者調査結果
- ・清水地域まちなかアンケート調査結果

12 写真で見る
静岡商工会議所の動き
(11月~12月)

13 徳川みらい学会
近世東海道と二峠六宿

15 誌上経営相談
贈与税の特例の活用を

16 新会員ご紹介
11月~12月ご入会事業所

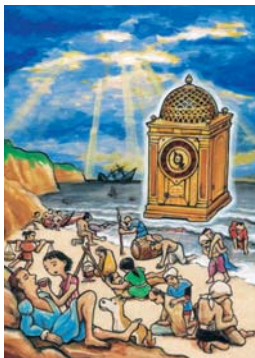
17 わが社自慢の商品・サービス
珠算塾特集、
経営革新から生まれた新商品、他

22 しごとでしこ
田中 綾さん
静岡の未来
牧田大樹さん

23 東京からこんにちは
大川建築都市設計研究所
大川直治さん

24 しずおか味な店
八千代 寿し鐵

表紙／家康公物語⑤洋時計スペインからのおくりもの



慶長14年(1609)9月、フィリピン臨時総督ドン・ロドリゴ・ピペロは任務を終えて、新スペイン(メキシコ)へ帰国の途につきます。ところが、ピペロの乗った船は、暴風雨で千葉県沖に漂着、座礁。317人が岩和田海岸(千葉県御宿町)に流れつき、地元の人々から手厚い救援を受けます。ピペロ一行はその後、駿府城で家康公に謁見。家康公は、ウィリアム・アダムスに建造させた西洋帆船と航海に必要な金銭をピペロに提供し、鉱山技術者の派遣をスペインに求めました。ピペロは翌年10月、メキシコに帰還。慶長16年7月、スペイン国王の答礼使セバスティアン・ビスカイノは駿府城で家康公に謁見し、スペイン国王および新スペイン副王からの書簡と贈り物を渡し、金銭を返却しました。贈り物のひとつが「洋時計」(重要文化財)で、久能山東照宮に保管されています。たたらなおきさんが、この物語を描いた絵本「海のみつからのおくりもの」を久能山東照宮で頒布しています。千円。問合せ:久能山由緒顕彰会(電話054-275-0775)

【セミナー・イベント カレンダー】

1 月	
2 火	・創業・起業相談会(静)
3 水	・マル経資金説明相談会(静・清) ・徳川みらい学会第6回講演会(静岡市民文化会館)
4 木	・デザイン相談会(静岡市クリエイター支援センター) ・法律相談会(静) ・事業承継基礎セミナー(ホテルセンチュリー静岡)
5 金	・トレンドセミナー(ホテルアソシア静岡) ・葵区中・駿河区中ブロック別会員情報交換会(松乃鮎)
6 土	
7 日	
8 月	・許認可・著作権相談会(静) ・葵区東・西ブロック別会員情報交換会(寿し幸)
9 火	・駿河区東・西ブロック別会員情報交換会(中島屋八幡ガーデンズ)
10 水	・IT・情報化相談会(静・清) ・創業相談会(清)
11 木	
12 金	・税務相談会(静)
13 土	
14 日	・珠算・暗算段位認定試験 ・静岡市清水商店街連盟【草薙エリア】まちゼミ(~3/14 草薙商店会)
15 月	・許認可・著作権相談会(静)
16 火	・税務相談会(清) ・創業・起業相談会(静) ・会員サロン28.2(静)
17 水	・マル経資金説明相談会(静・清) ・健康相談(静) ・司法書士相談会(静) ・融資相談会(清) ・労務・特許相談会(清) ・リテールマーケティング検定試験
18 木	・デザイン相談会(静岡市クリエイター支援センター) ・融資相談会(静)
19 金	
20 土	・七間町青空市(七間町名店街)
21 日	
22 月	
23 火	・発明・特許相談会(静) ・ジョブ・カードを利用した助成金セミナー(藤枝市・小杉苑)
24 水	・IT・情報化相談会(清) ・マル経資金説明相談会(静・清) ・法律相談会(清) ・先進商業地視察研修会(川崎・横浜)
25 木	・法律相談会(静) ・常議員会・議員懇談会(静)
26 金	・税務相談会(静) ・プロモーション戦略セミナー(静) ・しずおか農商工連携交流会(静)
27 土	・鷹の市&駿門市(鷹匠1丁目・駿府町商店街)
28 日	・簿記検定試験
29 月	

※(静)は静岡事務所、(清)は清水事務所での開催

新鮮なままお届けします!

Shizutetsu Store NET: SUPER

しずてつストア

1回のお買い上げ金額の合計が
4,000円以上で
配達送料**無料**
4,000円以下の場合1回につき300円(税込)がかかります

配達エリア
葵区・駿河区・清水区
藤枝市・焼津市

パソコンとスマートフォンに対応しています
ネットスーパー専用ホームページ
<http://netsuper.s-store.co.jp>
※しずてつストア(ネットスーパー)のご利用にはパソコンでのインターネット環境が必要となります。

商店街ブロック別通行量

(表4)

商店街ブロック名	平成27年度		平成26年度		平成25年度	
	通行量(人)	平均(人)※	通行量(人)	平均(人)※	通行量(人)	平均(人)※
紺屋町(6地点)	43,950	7,325	51,171	8,529	47,583	7,931
呉服町2丁目(6地点)	51,828	8,638	58,211	9,702	63,451	10,575
呉服町1丁目(3地点)	10,703	3,568	11,674	3,891	9,952	3,317
七間町(6地点)	12,582	2,097	14,318	2,386	13,781	2,297
御幸町(6地点)	23,606	3,934	24,483	4,081	25,494	4,249
伝馬町(3地点)	6,481	2,160	6,866	2,289	7,397	2,466
合計	149,150	4,972	166,723	5,557	167,658	5,589

※平均:各商店街ブロックにおける1地点当たりの通行量(紺屋町については地下街を除く)

商店街ブロック別通行量

6ブロックすべてで前年度を下回る

中心商店街を紺屋町(地点数6)、呉服町2丁目(地点数6)、呉服町1丁目(地点数3)、七間町(地点数6)、御幸町(地点数6)、伝馬町(地点数3)の6つのブロックに分けて通行量を前年度と比較すると、6ブロックすべてで前年度の通行量を下回った。
 なお、前年度は紺屋町・呉服町1丁目・七間町の3ブロックが前々年度の通行量を上回っている。(表4)

交通拠点からの人の流れ

静岡鉄道新静岡駅から鷹匠方面への人の流れがやや増加

JR静岡駅北口からは、歩行者は地下道を利用して御幸町方面(松坂屋前中央地下道)へ56.2%(9,966人)、紺屋町方面(国道横断ななめ地下道)へ43.8%(7,752人)の人が流れた。
 静岡鉄道新静岡駅からは、南口方面「新静岡セノバ前南口モール」へ74.6%(11,928人)、北口方面「ペガサート北街道側」へ13.8%(2,201人)、鷹匠方面「メガネの玉家前・薬科銘茶杉山園前」へ11.6%(1,851人)の人が流れた。
 両交通拠点からの人の流れは、平成23年度以降ほぼ同様の結果であった。(表5)

交通拠点からの人の流れ [通行量はすべて片方向]

(表5)

交通拠点	通行方向	27年度	26年度	25年度	24年度	23年度
		人数(比率)	人数(比率)	人数(比率)	人数(比率)	人数(比率)
JR静岡駅北口 (計 17,718人)	御幸町方面 [松坂屋前 中央地下道]	9,966人 (56.2%)	10,319人 (55.0%)	11,938人 (57.9%)	10,504人 (54.9%)	10,156人 (52.8%)
	紺屋町方面 [国道横断 ななめ地下道]	7,752人 (43.8%)	8,449人 (45.0%)	8,675人 (42.1%)	8,636人 (45.1%)	9,080人 (47.2%)
静岡鉄道 新静岡駅 (計 15,980人)	南口方面 [新静岡セノバ前 南口モール]	11,928人 (74.6%)	12,841人 (76.3%)	13,579人 (78.0%)	14,039人 (78.2%)	14,101人 (74.5%)
	北口方面 [ペガサート 北街道側]	2,201人 (13.8%)	2,801人 (16.6%)	2,548人 (14.6%)	2,826人 (15.7%)	3,453人 (18.2%)
	鷹匠方面 [メガネの玉家前・ 薬科銘茶杉山園前]	1,851人 (11.6%)	1,186人 (7.0%)	1,293人 (7.4%)	1,096人 (6.1%)	1,390人 (7.3%)

静岡地域中心商店街 主要地点通行量





清水地域通行量調査概要

調査日時 平成27年11月29日(日)10:00~20:00

調査地点 全17地点

- ◆清水駅前交差点
- ◆清水駅前銀座清水ベイプラザ前
- ◆清水銀座バルシティ前
- ◆相生町産業情報プラザ前
- ◆次郎長通り商店会事務所前
- ◆自転車道島崎町入口
- ◆清水駅東口
- ◆JR東海道線真砂踏切
- ◆清水駅西口
- ◆清水駅前銀座シーグランデ前
- ◆清水中央銀座蝶屋スタイル前
- ◆新清水駅前
- ◆清水港町サンライズ前
- ◆自転車道ドリームプラザ入口
- ◆河岸の市前
- ◆清水郵便局前
- ◆歩行者デッキマリナート前

調査対象 小学生以上の歩行者

気象状況 曇り一時晴れ

当日の気温 [最高気温] 14.9℃ [最低気温] 6.7℃
 ※静岡地方気象台調べ [平均気温] 10.3℃ [平年11.4℃]

通行量順位 (表2)

順位	前年度順位	調査地点	平成27年度通行量(人)	平成26年度通行量(人)	比較増減(人)	指数
1	1	清水駅西口	5,858	5,633	225	104.0
2	2	清水駅前銀座・シーグランデ前	2,391	2,290	101	104.4
3	4	清水駅東口	1,923	2,009	△86	95.7
4	3	自転車道・ドリームプラザ入口	1,834	2,150	△316	85.3
5	8	新清水駅前	1,483	830	653	178.7
6	6	清水中央銀座・蝶屋スタイル前	1,420	1,500	△80	94.7
7	7	清水駅前銀座・清水ベイプラザ前	1,375	1,437	△62	95.7
8	9	歩行者デッキ・マリナート前	861	811	50	106.2
9	5	清水駅前交差点	838	1,511	△673	55.5
10	10	清水港町・サンライズ前	676	783	△107	86.3
11	11	清水銀座・バルシティ前	538	755	△217	71.3
12	16	河岸の市前	521	265	256	196.6
13	13	JR東海道線真砂踏切前	461	474	△13	97.3
14	15	清水郵便局前	358	334	24	107.2
15	12	相生町・産業情報プラザ前	348	669	△321	52.0
16	14	自転車道・島崎町入口	335	396	△61	84.6
17	17	次郎長通り・商店会事務所前	203	189	14	107.4
合計			21,423	22,036	△613	97.2

通行量の年度比較 (表1)

年度	通行量(人)	指数
平成23年度	34,829	100.0
平成24年度	48,543	139.4
平成25年度	34,662	99.5
平成26年度	20,751	59.6
平成27年度	20,101	57.7

※表1の通行量は平成21年度から継続して調査している15地点の数値の合計。

※指数は平成23年度を100とした数値。

調査当日の特記事項

調査当日、大きなイベントは行われなかった。

総通行量

継続調査地点の通行量は前年度を少し下回る

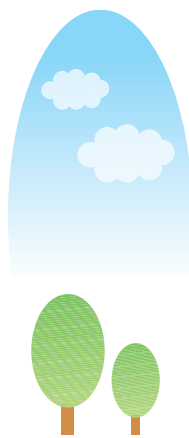
平成21年度から継続して調査を実施している15地点の総通行量は20,101人(対前年度比2.8%減)で、前年度を少し下回る結果となった。(表1)

地点別通行量

清水駅西口が最多で5,858人

最も通行量が多かったのは、「清水駅西口」の5,858人(対前年比4.0%増)で、以下「清水駅前銀座・シーグランデ前」2,391人(対前年比4.4%増)、「清水駅東口前」1,923人(対前年比4.3%減)の順であった。

なお、平成27年4月30日に西友清水店が閉店した影響で、「清水駅前交差点」の通行量が大幅に減少した。(表2)



清水のB級グルメ

清水もつカレー祭り

2016
2/28日
11:00▶15:00

【※】天候によりイベント内容を変更する場合がございます。

会場：清水駅前グルメ通りイベント広場
清水駅前グルメ通り振興会

第1回、第2回の
もつカレー王も登場!!

主催/清水駅前グルメ通り振興会

お問合せ/清水グルメ通りもつカレー祭り事務局 担当:杉山・鈴木
〒424-0806 静岡市清水区真砂町5-16(銀座酒場こさむい内) TEL.054-366-6565

清水もつカレー祭りの情報を発信中!
https://www.facebook.com/



時間帯 性別	10時 ～11時	11時 ～12時	12時 ～13時	13時 ～14時	14時 ～15時	15時 ～16時	16時 ～17時	17時 ～18時	18時 ～19時	19時 ～20時	計
男性	1,126	1,149	1,211	1,096	1,118	1,065	1,102	1,009	968	720	10,564 (49.3%)
女性	1,293	1,195	1,284	1,234	1,164	1,188	1,154	913	853	581	10,859 (50.7%)
合計	2,419	2,344	2,495	2,330	2,282	2,253	2,256	1,922	1,821	1,301	21,423

時間帯・男女別通行量
 通行量のピークは「12時～13時」
 通行量がピークとなる時間帯をみると、「12時～13時」が最も多く、次いで「10時～11時」、「11時～12時」の順であった。
 全時間帯の男女比をみると、男性49.3%、女性50.7%であった。(表3)

清水地域中心商店街 主要地点通行量



みなさまと共に明日を創る
 鈴与グループ

私たちは200年を超える歴史と140社余のグループ会社で、
 物流・エネルギー・建設・食品・情報・航空・レジャーなど
 幅広い分野に挑戦を続けています。



鈴与株式会社

www.suzuyo.co.jp

静岡地域来街者調査概要

調査日時 平成27年11月29日(日) 10:00~17:00

回答者数 600人(各地点60人)
 男性 32.2% 女性 67.8%
 市内 75.3% 市外 24.7%

調査地点 全10地点

- ◆ 駅ビル パルシェ前
- ◆ 静岡伊勢丹前
- ◆ 松坂屋静岡店前
- ◆ 丸井静岡店前
- ◆ SHIZUOKA 109前
- ◆ 静岡パルコ前
- ◆ 新静岡セノバ前
- ◆ 紺屋町商店街 (クーポール会館前)
- ◆ 呉服町商店街 (SANADAYA[真田屋]前)
- ◆ 七間町商店街 (静岡北ワシントンホテルプラザ前)

調査方法 来街者に対する面接アンケート方式

住所別区分

住所地		割合 (%)
静岡市	葵区	40.0
	駿河区	23.2
	清水区	12.2
焼津・藤枝・島田市		10.0
その他県内外		14.7

街へ来る交通手段は？

市内からは「自動車」「徒歩」、市外からは「JR東海」「自動車」

来街の主な交通手段は、全体では「自動車」が最も多く、次に僅差で「JR東海」となり、順位が入れ替わった。

回答者住所の市内・市外別にみると、市内からは「自動車」「徒歩」「バス」の順で、市外からは「JR東海」が約6割を占め、次いで「自動車」「バス」の順であった。(表1)

街へ来る頻度は？

「月1~2回」が最多

静岡の中心商店街にどの位の割合で来るか尋ねたところ、全体では平成25年度以降、同様に「月1~2回」「週1~2回」「ほぼ毎日」の順であった。市内では「週1~2回」と「月1~2回」で7割近くを占め、市外では「2~3カ月に1回」と「月1~2回」で約6割を占めた。(表2)

また、1年前と比べた来街頻度は全体で51.7%と半数強が「ほとんど変わらない」との回答だった。

来街場所・目的地は？

商店街では「呉服町商店街」、大型店では「新静岡セノバ」が最多

来街者の目的地(複数回答)は、商店街では例年同様「呉服町商店街」が最も多く、次いで「紺屋町商店街」「七間町商店街」の順で、第2位と第3位が入れ替わった。

大型店では「新静岡セノバ」が47.5%

来街場所・目的地 [複数回答] (表3)

区分	割合 (%)
商店街	呉服町商店街 25.7
	紺屋町商店街 8.8
	七間町商店街 7.3
	御幸町商店街 2.5
大型店	新静岡セノバ 46.7
	静岡パルコ 28.8
	駅ビルパルシェ 23.8
	静岡伊勢丹 22.5
	松坂屋静岡店 21.3
	丸井静岡店 11.3
	SHIZUOKA 109 10.7
	アスティ 7.0

来街交通手段 (表1)

順位	1位	割合 (%)	2位	割合 (%)	3位	割合 (%)
全体	自動車	25.5	JR東海	22.2	バス	16.5
市内	自動車	22.8	徒歩	20.8	バス	20.6
市外	JR東海	57.4	自動車	33.8	バス	4.1

来街頻度 (表2)

順位	1位	割合 (%)	2位	割合 (%)	3位	割合 (%)
全体	月1~2回	30.5	週1~2回	29.3	ほぼ毎日	18.8
市内	週1~2回	35.0	月1~2回	31.2	ほぼ毎日	23.0
市外	2~3カ月に1回	33.8	月1~2回	28.4	ほとんど来ない	15.5

と5割近くを占め、オープンした平成23年度から5年連続で第1位となった。次いで「静岡パルコ」「駅ビルパルシェ」「静岡伊勢丹」の順であった。(表3)

なお、新静岡セノバは市内外別男女別でも、ほぼ同様の割合で幅広い支持を集めている。

中心商店街を訪れる目的は？

全体の6割強が「買物」、買物の内容は「衣料品」が最多

来街の目的は「買物」が断トツの最多で6割強を占めており、次いで「飲食」「散策」「イベント」「その他」の順であった。なお、「その他」の内容は、図書館、ジム、美容室、習い事等であった。(表4)

買物と答えた方にその内容(購入品目)を尋ねたところ、「衣料品」が3割強で最も多く、以下「食料品」「書籍・文具」「化粧品・医薬品」の順であった。(表5)

買物の内容 [複数回答] (表5)

順位	購入品目	割合 (%)
1	衣料品	32.0
2	食料品	21.3
3	書籍・文具	13.3
4	化粧品・医薬品	8.3
5	カバン・履物	6.5
6	贈答品	6.3
7	家庭用品	6.0
8	その他	3.8
9	インテリア・家具	2.5
10	時計・宝石・メガネ	2.3
11	CD・DVD	1.7
12	レジャー・娯楽品	1.5
13	携帯電話	0.2

来街目的 [複数回答] (表4)

順位	内容	割合 (%)
1	買物	65.0
2	飲食	28.5
3	散策	15.5
4	イベント	12.2
5	その他	12.0

買物・飲食での予算は？

予算は「1万円未満」が7割強を占める

買物・飲食の予算額は「3千円未満」が28.7%で最も多く、次に「5千円～1万円未満」26.6%、「3千円～5千円未満」20.2%の順で、1万円未満が75.5%を占めている。(表6)

なお、年代別では10代・30代では「3千円未満」、20代・60代では「5千円～1万円未満」、40代では「3千円未満」と「1万円～2万円未満」、50代では「3千円～5千円未満」と「5千円～1万円未満」、70代では「3千円未満」と「5千円～1万円未満」が最多であった。

予算額	割合(%)
3千円未満	28.7
3千円～5千円未満	20.2
5千円～1万円未満	26.6
1万円～2万円未満	14.4
2万円～3万円未満	3.4
3万円～5万円未満	3.2
5万円～10万円未満	2.1
10万円以上	1.4

中心商店街での滞在時間は？

「2時間～3時間未満」が最多

来街者の滞在時間は「2時間～3時間未満」が例年同様34.2%で最も多く、以下「1時間～2時間未満」24.2%、「3時間～5時間未満」21.0%の順となっている。

また、3時間未満が合わせて約7割を占めた。(表7)

区分	割合(%)
1時間未満	10.3
1時間～2時間未満	24.2
2時間～3時間未満	34.2
3時間～5時間未満	21.0
5時間～7時間未満	6.8
7時間以上	3.5

中心商店街でのお買物・サービスの機能については？

全体の約6割が概ね「満足」、ポイントには「接客サービス」と「品揃え」

静岡の中心商店街でのお買物やサービスの機能については「満足」と「やや満足」が合わせて57.0%を占め、「やや不満」と「不満」の合わせて5.5%を大きく上回った。(表8)

満足している点は、「接客サービス」が42.4%で最も多く、次に「品揃え」が僅差の40.1%と第1位と第2位が入れ替わった。以下「気軽にお店に入れる雰囲気」「催事・イベントの内容」であった。(表9)

一方、不満な点は、昨年同様に「品揃え」が27.3%で最も多く、次に「接客サービス」24.2%と満足している点と同じ項目となっている。(表10)

区分	割合(%)
満足	21.5
やや満足	35.5
どちらでもない	37.5
やや不満	4.5
不満	1.0

順位	内容	割合(%)
1	接客サービス	42.4
2	品揃え	40.1
3	気軽にお店に入れる雰囲気	25.4
4	催事・イベントの内容	13.5
5	歩行者天国	11.7
6	品質・鮮度	9.9
7	店舗の内装	7.3
8	商品のオリジナル性	6.4
9	その他	2.9
10	閉店時刻	2.3

順位	内容	割合(%)
1	品揃え	27.3
2	接客サービス	24.2
3	その他	21.2
4	商品のオリジナル性	18.2
4	催事・イベントの内容	18.2
4	気軽にお店に入れる雰囲気	18.2
4	閉店時刻	18.2
8	歩行者天国	9.1

中心商店街に充実してほしい施設やサービスは？

施設 約6割が「休憩スペース・ベンチ」を希望

中心商店街にどのような施設を充実してほしいか尋ねたところ、例年同様「休憩スペース・ベンチ」が58.7%と最多であり、次いで「駐輪場」「公衆トイレ」の順であった。なお、「その他」の内容は、キッズスペース、花壇、喫煙所等であった。(表11)

年代別で見ると、すべての年代で「休憩スペース・ベンチ」が第1位だった。第2位は、10代・20代・40代・50代・60代では「駐輪場」、30代では「駐車場」、70代は「公衆トイレ」を挙げている。

サービス 「商店街マップ」「ポイントカード・スタンプサービス」を希望

中心商店街にどのようなサービスを充実してほしいか尋ねたところ、「商店街マップ」「ポイントカード・スタンプサービス」「共通駐車券」の順であった。(表12)

年代別で見ると、10代・60代では「商店街マップ」、20代では「公衆無線LAN(Wi-Fi)」、30代・50代では「共通駐車券」、40代・70代では「ポイントカード・スタンプサービス」が最多であった。

内容	割合(%)
休憩スペース・ベンチ	58.7
駐輪場	32.3
公衆トイレ	20.8
駐車場	20.5
スロープ・身障者用トイレ	7.3
その他	3.2
託児施設	2.7

内容	割合(%)
商店街マップ	27.5
ポイントカード・スタンプサービス	24.0
共通駐車券	23.7
公衆無線LAN(Wi-Fi)	16.0
貸自転車	7.8
有人案内所	5.7
その他	2.7

●1,000万円のスポーツ傷害保険付 ●入会金・年会費無料
 会員特別割引10%～5%OFF 赤札商品さらに5%～2%OFF(一部除外品あり)

Member's Card
 会員募集中!



おトクな情報をメールでお届け
 ホームページ会員募集中!

<http://www.spopia-shiratori.co.jp/>

(株)シラトリ本部/静岡市葵区東町66番地 ☎054-255-0166

清水まちなかアンケート調査概要

調査日時 平成27年11月29日(日) 10:00~17:00

調査方法 来街者に対する
面接アンケート方式

調査地点 全15地点

- ◆清水駅西口
- ◆清水駅前銀座シーグランデ前
- ◆清水中央銀座蝶屋スタイル前
- ◆新清水駅前
- ◆清水港町サンライス前
- ◆自転車道島崎町入口
- ◆清水駅東口
- ◆歩行者デッキ・マリナート前
- ◆清水駅前交差点
- ◆清水駅前銀座清水ベイプラザ前
- ◆清水銀座パルシティ前
- ◆相生町産業情報プラザ前
- ◆自転車道ドリームプラザ入口
- ◆河岸の市前
- ◆JR 東海道線真砂踏切前

回答者数 300人
市内 90.0%
市外 10.0%
男性 44.3%
女性 55.7%

区分	27年度	26年度
ほぼ毎日	32.0%	20.7%
週に1~2回	28.3%	25.1%
月に1~2回	15.3%	19.2%
ほとんど来ない	13.7%	18.9%
2~3カ月に1回	5.7%	12.6%
はじめて来た	5.0%	3.5%

「ほぼ毎日」、「週1~2回」の順
来街の頻度は、「ほぼ毎日」が32.0%と最も多く、続いて「週1~2回」28.3%、「月に1~2回」15.3%の順であった。(表2)

街へ来る頻度は？

区分	27年度	26年度
徒歩・自転車	37.3%	26.1%
バス	20.0%	9.8%
車・バイク	19.7%	44.3%
JR東海	14.0%	11.3%
静鉄電車	7.3%	6.0%

「徒歩・自転車」の割合が増加
来街の主な交通手段は、「徒歩・自転車」が37.3%と最も多く、続いて「バス」20.0%、「車・バイク」19.7%の順であった。(表1)

街へ来る交通手段は？

「買物」が最多
来街目的(複数回答)は、「買物」が36.5%と最も多く、続いて「飲食」13.2%、「観光」6.2%の順であった。(表4)

区分	27年度	26年度
清水駅前銀座商店街	26.6%	11.4%
エスパルスドリームプラザ	21.7%	32.1%
清水銀座商店街	10.5%	5.0%
河岸の市	8.6%	5.8%
中央銀座商店街	3.0%	0.2%
巴町商店街	2.8%	1.3%

「買物」が最多
来街場所(複数回答)は、「清水駅前銀座商店街」が26.6%と最も多く、続いて「エスパルスドリームプラザ」21.7%、「清水銀座商店街」10.5%の順であった。(表3)

来街場所は？



どこにも負けない、誰にも自慢の、郷土の誇りを集めました。

駿府楽市

静岡市葵区黒金町47番地 アスティ静岡内
TEL 054(251)1147 FAX 054(285)1093
営業時間/あさ9時~よる9時

全体の約4割が「2時間未満」

街での滞在時間は？

区分	27年度	26年度
飲食店	14.0%	12.4%
薬局・ドラッグストア	12.3%	11.5%
スーパーマーケット	12.1%	12.8%
生鮮食料品	9.9%	11.1%
婦人服	7.7%	5.5%
書籍・文具	6.3%	7.1%

「飲食店」が首位に
よく利用する店(複数回答)は、「飲食店」が14.0%で最も多く、続いて「薬局・ドラッグストア」12.3%、「スーパーマーケット」12.1%の順であった。(表5)

清水のまちなかでよく利用する店は？

内容	27年度	26年度
買物	36.5%	20.4%
飲食	13.2%	7.6%
観光	6.2%	7.6%
イベント参加	5.0%	23.2%
映画	3.8%	6.8%

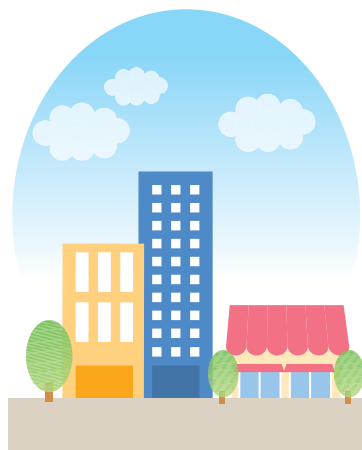
予算額	27年度	26年度
3千円未満	49.0%	60.7%
3千円～5千円未満	26.7%	22.6%
5千円～1万円未満	13.3%	5.0%
1万円～3万円未満	5.0%	3.5%
3万円以上	1.0%	2.5%

「5千円未満」で7割超える
買物・飲食の予算は、「3千円未満」が49.0%と最も多く、続いて「3千円～5千円未満」26.7%と、5千円未満で75%以上を占めている。(表7)

買物・飲食での予算は？

区分	27年度	26年度
1時間未満	16.0%	15.7%
1時間～2時間未満	26.0%	21.7%
2時間～3時間未満	24.7%	22.0%
3時間～5時間未満	13.0%	20.1%
5時間～7時間未満	8.0%	6.6%
7時間以上	7.3%	10.1%

街での滞在時間は、「1時間～2時間未満」が26.0%と最も多く、続いて「2時間～3時間未満」24.7%、「1時間未満」16.0%の順であった。(表6)



区分	27年度	26年度
商業施設	20.4%	11.0%
レストラン・カフェ	11.8%	12.6%
休憩施設(ベンチ・テーブルなど)	7.5%	5.1%
図書館	5.5%	5.3%
病院・診療所	5.3%	4.1%
公共交通機関	4.5%	3.2%
こどもの遊び場	4.2%	8.1%
駐車場	4.1%	6.2%

「商業施設」「レストラン・カフェ」が上位
まちなかに欲しい施設・サービスは、「商業施設」が20.4%と最も多く、続いて「レストラン・カフェ」11.8%、「休憩施設」7.5%の順であった。(表8)



毎日が、あたらしい。
ファッションの伊勢丹

静岡伊勢丹の最新情報は
こちらからもご覧いただけます。

Facebook QR Code LINE QR Code

this is japan.
ISETAN
伊勢丹 静岡
www.isetan.co.jp
静岡市葵区呉服町1-7/〒420-0031
電話054(251)2211大代表/16



写真で見える静岡商工会議所の動き



創業ステップアップセミナー

約2ヵ月間で5回のセミナーを開催

し、40名の受講生が修了しました。創業に関わる基礎知識はもとより、グループワークにおける意見交換や、金融機関の方との交流など、幅広い体験をしてもらいました。



・第4回の金融機関との交流会風景

9/26~11/14

ジョブ・カード制度企業説明会

静岡県地域

ジョブ・カードセンターでは、職業訓練を通じて有能な人材を育成したい企業と正社員の経験が少ない求職者とのマッチングを促進する「ジョ



・60名が参加し理解を深めた企業説明会

11/11

会員サロン27・11

「ブカード制度」を利用した各種助成金説明会を開催し、事業概要や申請時のポイントを説明しました。

異業種企業交流会11月定例会を兼ね、30名が参加。IPA技術本部セキュリティセンターの坂本ゆみかさんより、情報セキュリティの最新動向や中小企業における対策の基本をドキュメンタリードラマの映像を交えながら講義頂きました。その後、名刺交換等の交流を図りました。



・聴講する参加者たち

11/26

静岡商工会議所 ショッピングストリート

11/28・29

ツインメッセ静岡で開催された「産業フェアしずおか」に、当会議所会員事業所の出店ゾーン「静岡商工会議所ショッピングストリート」を設け、31社・団体が出店しました。会場には多数の市民が来場し、各店自慢の商品を購入していました。

港湾交通運輸部会 新東名建設現場等視察

12/2

平成32年度全線開通予定の新東名高速道路・厚木南ICと伊勢原JCTの建設工事現場及び小惑星探査機はやぶさ2の打ち上げで話題になったJAXA調布航空宇宙センターの視察会を実施し、29名が参加しました。



・通路に溢れる来客に、各店工夫を凝らし販売

そろばんコンクール (静岡市珠算競技大会)

12/6

日本珠算連盟静岡支部主催。市内の



・厚木南ICでNEXCO担当者より説明を聞く

生活関連サービス部会 専門サービス部会 視察研修会

12/11

小・中高生115名が参加し、掛算、割算、見取暗算、見取算の4種目の総合点で順位を競いました。参加者は日頃の練習成果を発揮すべく、真剣な表情でそろばんをはじいていました。



・競技にそなえて指ならしをする参加者

賑わいのある街づくりの先進事例として、東京・三子玉川の高島屋玉川SCと横浜みなとみらい地区の視察を行いました。両地区とも昭和40年代から開発が始まり、現在も続いています。商都静岡、港町清水、異なる性格の街を抱える静岡市の賑わいづくり参考にとなりました。



・玉川高島屋SCを視察する参加者

徳川みらい学会・二峠六宿道旅推進実行委員会 共同企画 「東海道と浮世絵シンポジウム」を開催

12月18日、徳川みらい学会は二峠六宿道旅推進実行委員会と共催し、「東海道と浮世絵シンポジウム」を静岡市市民文化会館で開催しました。歴史研究者ら4氏からそれぞれ講演いただき、東海道の歴史や、浮世絵から見る当時の徳川文化について理解を深めました。

以下では、徳川みらい学会理事である本多隆成静岡大学名誉教授の講演内容をご紹介します。

徳川みらい学会第5回講演会

「近世東海道と二峠六宿」

静岡大学名誉教授 本多隆成氏



近世宿駅制度の成立

慶長6(1601)年、関ヶ原の戦いからわずか三ヶ月余りで、いつせいに東海道の宿駅が設置されました。家康がいかに東海道の交通を重視していたかわかると思います。最終的には寛永元(1624)年に三重県の庄野宿が設置されて五十三次が完成します。京都までの五十三次だけでなく、大津から大坂までの伏見、淀、枚方、守口の4宿も

同じく道中奉行が管轄していたこともあり、五十七次という方がよいでしょう。この「次」とは、江戸日本橋を起点として京都へのぼる場合、1番目の宿が品川で、最後の天津までの五十三宿となりますが、街道の物資輸送は宿場ごとに継ぎ送る方式をとっていたため、「五十三継次」と呼ばれるようになりました。

静岡県内には三島宿から白須賀宿まで二十二宿あります。袋井宿は元和2(1616)年に設置されましたので、2016年は設置400年の節目の年となります。

寛永期の交通政策

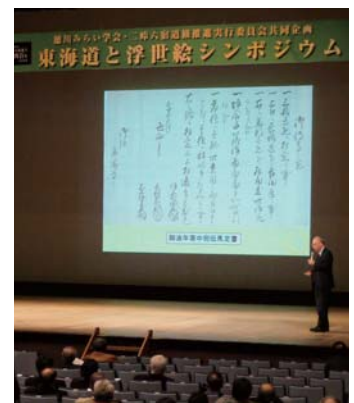
3代将軍家光の時代、寛永期は画期的な交通政策が行われ、主だったものとして次の4点が挙げられます。1点目は大通行。寛永3年5月に秀忠が、7月には家光が上洛し、また寛永11年には家光の30万人規模の大上洛があり、これにより道・橋・宿泊場所が大規模に整備さ

れました。2点目は寛永12年に制度化された参勤交代です。大名や幕府役人が宿泊する先として指定された本陣・脇本陣の整備がこの頃から始まったといわれています。3点目は寛永15年に常備人馬が36人36疋から100人100疋に強化され、さらにその前年に助馬令が出されたことで、荷物の継ぎ送りが円滑に進められるようになりました。4点目は寛永2年に制定された関所の通関規定3カ条。①番所の前で笠・頭巾を脱がせること、②乗物の場合は戸を開かせること、③大名・公家などで前もって連絡がある場合は改めるに及ばないこと、これらは、今切関所を除いて幕末まで改定されることはありませんでした。

二峠六宿の発信

県内二十二宿の内、静岡市には蒲原、由比、興津、江尻、府中、丸子の六宿があります。また、東海道中の難所と言われた薩埵峠と宇津ノ谷

峠の二峠もあります。薩埵峠に關していうと、近世初期までは東海道が岸壁沿いにあつたため、干潮時にしか通行できず、「親知らず子知らず」の難所と呼ばれていました。横浜市や三重県亀山市は共に三宿を擁していますが、それ以上の宿場を持つ自治体は静岡市以外ありません。二峠六宿は、静岡市の歴史的・観光的な重要な資源であり、街道観光の拠点として、さらに発信されることを期待します。



個人・法人会員を随時募集しています。皆さまのご入会をお待ちしております。

〈お問い合わせ〉 徳川みらい学会事務局 〈TEL〉 284-9660 〈HP〉 [徳川みらい学会](#) [検索](#)

“かんたん” “やさしい” “いちばん売れている” 弥生シリーズで会社経理をもっと楽しく

“弥生給与”はマイナンバーにも対応!

ソフト購入
御検討中の方へ

弥生"16"シリーズ 無料体験教室 開催中



弥生製品購入をご検討中の方へ、事前に製品に触れていただき、予めその使用感を知って頂くセミナーとなっております。お一人様1台のパソコンを使用。無料で受講できますので、ご検討中の方は是非ご受講ください。
※平成27年11月開催セミナーより、最新版「弥生16シリーズ」でのセミナー開催となります。

セミナー種別	日程		時間	料金その他
弥生会計	2月23日(火)	3月22日(火)	両日とも 13:30~15:00	料金：無料 対象：製品ご購入前の方 会場：当事務所1Fセミナールーム 内容：お一人様1台のパソコンを使用。実際に弥生ソフトの操作感を体験していただきます。
弥生販売	2月23日(火)		15:15~16:45	
弥生給与		3月22日(火)	15:15~16:45	

(弥生シリーズの便利な点)
 ◎手書きの帳簿類に書き込む感覚で入力可能。
 ◎シリーズ間でデータ連動可能。等
 ◆ご依頼いただければ、当事務所が初期設定を代行(有料)。決められた入力方法で入力すれば簡単に経理処理を行えます。

既にソフト購入済の方へ

弥生14シリーズの初期設定や日常処理の操作方法、また便利な使い方を解説するセミナー(有料)や、お客様の経理状態に合わせた個別指導も行っております。お申込み、お問い合わせは当事務所HPを御覧ください。お電話でも受け付けております。お気軽にお問い合わせください。

◆各種ソフトのご注文も承ります◆

WEB: <http://www.tax.io/> 又は

原耕司税理士事務所

検索

Coexistence (共存) and Prosperity (共栄) Succeed (成功・継承する) 〒421-1213

静岡県葵区山崎2丁目35-33

原耕司税理士事務所

TEL:054-277-2525/FAX:054-277-2526

Hara kohji Taxaccountant office MAIL: info.haratax@gmail.com



~継続して繁栄する会社を目指す~

会社<経営>を会社<継承>に

当事務所は
『経営革新等支援機関』です!

自社の現状や課題を見つける / 業績向上を目指す / 経営の向上を図る

【単年経営計画作成】 1年間の経営計画を、売上・経費毎に作成します。

【中期五ヵ年経営計画作成】 5ヵ年の経営計画を、資金繰り等含め作成します。

随時開催 料金:32,400円~ お申込み・お問い合わせはお電話でお気軽にどうぞ。

原耕司税理士事務所は『P(PLAN)-D(DO)-C(CHECK)-A(ACTION)サイクル』による経営の向上を目指すお客様を全力でサポートします。



無料特許・商標相談会

商工会議所 清水事務所 2月17日(水) 14:00~
TEL054-353-3401

商工会議所 静岡事務所 2月23日(火) 13:30~
TEL054-253-5113

※事前にご予約下さい。

吉川国際特許商標事務所

〒422-8064 静岡県駿河区新川1-11-28
TEL 054-654-5480 / FAX 054-654-5482

OFFICE トータルサポート

www.takada-net.com



よい品は結局おトクです

大カムラ

株式会社 岡村製作所

アスクルのタカダ

検索

タカダ株式会社

〒424-0818 静岡県清水区江尻町4番39号
TEL:054-367-0129 (清水銀座)

日本平山頂から ナイスショット



日本平ゴルフクラブ
TEL054-334-2381

金額は利用税等・消費税を含んだ総額です。
3/21(月祝)は、総額9,300円となります。

土日祝特別

セルフラウンド1,000円分食事割引

3月 5・12・19・20・21・26・27日 ¥9,800
4月 2・9・16・23・24・29・30日 (3~4名)

平日サンクスデー (昼食付)

3月 1・2・4・7~9・11・14~16・18・22・23・25・28~30日 セルフ
4月 4・6・8・11・12・15・20・22・25・26日 ¥6,300(3~4名)

オープンコンペ (昼食付・参加費無料)

☆スプリングカップ 4/27(水) ¥7,500(2~4名)
☆3/5(土)・3/19(土)・4/2(土)・4/23(土) ¥9,800(3~4名)

贈与税の特例の上手な活用を

POINT 住宅取得等資金の贈与を受けた場合
教育資金、結婚・子育て資金の一括贈与を受けた場合

平成27年から相続税の基礎控除額が大幅に引き下げられ、課税対象者が増加することですが、何か有効な相続税対策はありますか？

親世代から子世代への円滑な財産移転を

ご質問の通り、相続税の基礎控除額の引き下げにより、課税対象者は従来より1.5倍から2倍に増加すると見込まれています。一部の富裕層のみの問題ではなくなってきました。それだけに生前より相続税対策を行うことの重要性が一層増したといえるでしょう。

国策として政府が意欲的に推進しているのが、個人の消費需要を増加させ、経済の活性化を図ることです。そのための具体的な政策の一つとして、親世代から子世代への財産の移転をスムーズにするための贈与税の特例の新設です。この贈与税の特例を上手に活用することで、有効な相続税対策が可能となります。

配偶者からの贈与の特例

これは従来からあった特例ですが、婚姻期間が20年以上の夫婦の間で、居住用不動産等の贈与があった場合、最高200万円までの配偶者控除が受けられます。

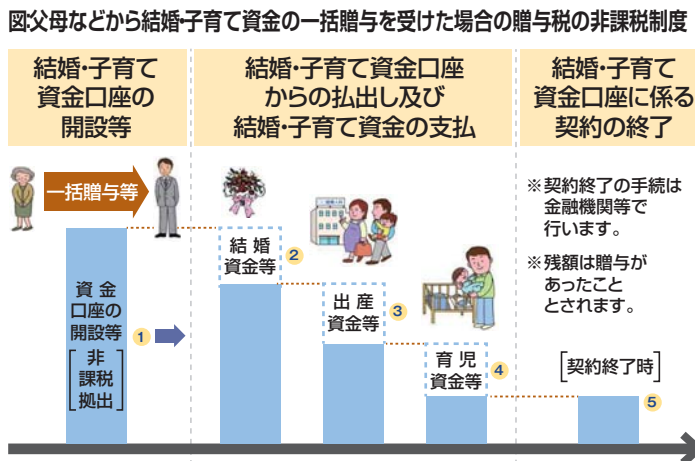
住宅取得等資金の非課税(新非課税制度)

20歳以上の子が父母・祖父母から住宅取得等のための金銭の贈与を受けた場合において、一定の要件を満たすときは、消費税率が8%の時は最高で1500万円、10%の時は3000万円の金額について贈与税が非課税となります。

教育資金の一括贈与を受けた場合

30歳未満の孫などが、祖父母などから教育資金として一括贈与を受けた場合、

最高で1500万円までが非課税となります。



結婚・子育て資金の一括贈与を受けた場合

20歳以上50歳未満の孫などが、祖母などから結婚・子育て資金として一括

贈与を受けた場合、最高で1000万円までが非課税となります。

以上のように、さまざまな贈与税の特例がありますので、それを上手に活用して、相続財産を生前に移転していくことが望ましいと考えられます。

しかし、この特例の適用を受けるためには、厳格な要件が定められていますので、必ず専門家に相談することをおすすめします。

静岡商工会議所の静岡・清水両事務所では毎月、税理士による「税務相談会」(無料)を開催しています。

相談ご希望の方は、中小企業相談所静岡支所 電話 054425335113
清水支所 電話 05443533401
へ、ご連絡ください。

回答



河本通正税理士事務所 所長
税理士

河本通正さん

NEW MEMBERS

平成27年11月1日～12月31日の間でご加入された事業所です。
(順不同・敬称略) ※掲載希望事業所のみ

新会員ご紹介

事業所名	代表者名	所在地	事業内容
(株)ちば鉄工所	千葉 潔史	静岡市葵区羽鳥2-1-2	金属製品製造業
鋼盛建設(株)	山口 勝旦	静岡市駿河区用宗2-5-20	土木建築工事の設計、施工、 監理及び請負
公栄運輸(株)	保崎 卓之	静岡市葵区下1075-10	一般貨物運送
(有)カークリエイトジャパン	海野 正司	静岡市葵区内牧781-5	自動車の車検・整備業
スタジオ YU-WA	望月 剛宏	静岡市駿河区豊田3-5-30	印刷媒体制作
ブルーインミッチェル	渡邊 恵美	静岡市葵区大岩町2-60-103	プリザードフラワー製作・販売、 フラワーアレンジメント教室運営
(株)石垣印刷 静岡オフィス	石垣 善康	静岡市葵区七間町8-20 毎日江崎ビル8F	印刷業
まさ助産院	中村 真紀	静岡市葵区与一3-4-16	助産院
(有)山梨帯鋸加工	山梨 勇	静岡市葵区北番町40-71	木材、水産の帯鋸研磨
io MOLD TECHNOLOGY	岡野 勲	静岡市清水区辻1-3-1 田中屋ビル403	設計技術開発業
ガイアフロー(株)	中村 大航	静岡市清水区船越東町263	洋酒輸入卸売
Mikou Japan(株)	李 俊	静岡市駿河区中野新田83-45-3F	医療ソリューションコーディネーター
(株)バディーワークス	佐々木 仁司	静岡市駿河区大谷3000-69	釣具製造、販売卸
和牛焼肉 なかじま	中島 将貴	静岡市葵区七間町12-2 東宝会館2F	焼肉店
ヘアサロンSweet	北村 宏美	静岡市清水区神田町14-6	美容院
人材プロオフィス(株) 静岡営業所	吉田 直高	静岡市葵区昭和町9-5 5F	人材派遣業
TOMAコンサルタンツグループ(株) 静岡支店	中澤 宏之	静岡市葵区御幸町11-10 第一生命静岡鉄道ビルディング2階	コンサルタント業
S.Kサインボード	兼子 龍一	静岡市駿河区敷地1-21-11 103号	看板製作、取付、内装
勇夢路	櫻井 勇太	静岡市葵区常磐町1-5-1 村田ビル2F	居酒屋
M&M academy	松永 益枝	静岡市葵区平和1-19-4-2	パーソナルイメージプロデューサー
健康イオン(株)	鈴木 博雄	静岡市清水区堂林2-2-32 -3	食品製造販売、セラミック、 健康器具販売
(株)みずの建築	水野 元博	静岡市葵区慈悲尾397-1	建築塗装、防水工事
AYA hairworks	渡邊 綾乃	静岡市駿河区用宗5-10-8	美容業

只今、会員募集キャンペーン展開中!

新会員をご紹介下さい。ご紹介いただいた方に、
もれなく図書カードをプレゼント致します。

静岡商工会議所報「Sing」に貴社のPRチラシを同封します

貴社のPRチラシを「Sing」に同封し、静岡商工会議所の会員13,000事業所に配布します。
格安で効果的な広報手段として、ぜひご活用ください!

【利用料金】

(単位:円 消費税込み)

チラシ サイズ		折りなし	
	A4まで	折りなし	108,000円
	A3まで	2つ折り	129,600円
	仕上がりA4まで	8ページ以内	151,200円
	仕上がりA4まで	8ページ超	151,200円に4ページ増す毎に21,600円加算

★開封率が高く、静岡市の中小企業経営者にターゲットをのぼったPRができる。★単独DMに比べて、配送コストを削減できる。
※A4チラシ郵送の場合、@63円(特別料金適用)×13,000社=819,000円。当サービスでは108,000円。

お問い合わせ・お申込みは、静岡商工会議所 企画広報室 (TEL 054-253-5111) へ



当所会員珠算塾のご紹介

(日本珠算連盟 静岡支部所属塾)

そろばん教室は、子供たちのさまざまな能力を向上させます。そろばんや暗算はもちろん、あいさつやマナーも学べます。



桜の香りの教室で「そろばん」を習いませんか？

目と指で確認しながら計算できる「そろばん学習」。続けるうちに「珠算式暗算」が身につく、ヒラメキや直感力を生み出します。また、忍耐力はどんな事を達成するにも大切です。無料体験学習を開催中。ぜひお父さまと一緒にご参加ください。



船原町珠算塾 澤田 幸子

〒424-0845 静岡市清水区船原町2-69
TEL 054-345-6939 FAX 054-345-6939
<http://88soroban.jp/shizuoka/funabara/>

そろばんは脳のスポーツ。楽しく鍛えよう

古くから「読み書きそろばん」と推奨されてきたそろばんの力が



競技大会前の読み上げ算(指ならし)の風景

今、見直されています。自分の力で問題を解く達成感が数に強い子を育てます。学力はもとより、集中力や記憶力を高められるのがそろばん学習の魅力です。

古庄珠算塾 杉山 忠郎

〒420-0812 静岡市葵区古庄3-2-12
TEL 054-261-0595 FAX 054-261-0595

お子さまの習い事はじめは「そろばん」から

安西教場と麻機教場で、それぞれ週3日制の授業を行っています。小学生のうちに将来役に立つ「数字に対する自信」を身につけませんか。体験入塾を随時受け付けていますので、お気軽にご連絡ください。



山本珠算塾 山本 志津子

安西教場 静岡市葵区安西5-3 TEL 054-252-4052 (火・木・土)
麻機教場 静岡市葵区北80-5 TEL 054-252-4052 (月・水・金)

幅広い世代にそろばんの楽しさを伝えます

宮竹小学区内で、長年にわたりそろばんを教えています。全珠



連、日珠連指定教場として、幼稚園の年長から高校生、社会人まで、幅広い年齢の皆様に、これからもそろばんの楽しさや便利さを伝えたいと思います。

大里珠算学会 遠藤 糸子

〒422-8036 静岡市駿河区敷地2-24-20
TEL 054-237-5151 FAX 054-237-5151

右脳と左脳をバランスよく鍛えよう！



そろばんは計算力、集中力、忍耐力を養います。楽しみながら創造力、思考力、空間認知力を養い、生活体験の少ない現代の子どもたちの役に立てるようにと願い、育脳トライアルを取り入れています。まずはお試し学習へどうぞ！

あかぎそろばん教室 赤木 利子

〒421-3203 静岡市清水区蒲原1-15-7
TEL 054-385-6856 FAX 054-385-6856

計算能力向上と脳の活性化へそろばん練習！



そろばんの基礎から暗算まで、丁寧に指導します。海外在住で日本に一時帰国中に練習参加する生徒さんもあります。級・段・暗算取得希望者は、日本商工会議所・日本珠算連盟主催検定を受験し、日々の学習成果を確認しています。

多久見珠算研究塾 戸田 博康

〒424-0884 静岡市清水区草薙一里山8-3
TEL 054-345-8631 FAX 054-345-8631

■ 敷居は低く、志は高く。“みらい”志向の会計事務所

弊所は「未来を築き、未来へ繋ぐ～経営者とともに、地域とともに～」を理念に、お客様の夢の実現に寄り添います。税務に限らず、会社創業・経営相談・事業承継・相続対策等、お気軽にご相談ください。



税理士法人静岡みらい

〒420-0004 静岡市葵区末広町67-2
TEL 054-374-5087 FAX 054-374-5319
<http://www.shizuoka-mirai.com/>



現状と未来を
数値化し、力強い
会社を創る。

税務調査対応、資金繰り、融資折衝、消費税対応、経営計画等を通じて、安定かつ力強い会社を創ることを共に目指していきます。

小澤稔税理士事務所

〒420-0836 静岡市葵区東町5-2
TEL 054-293-6000 FAX 054-293-6001
<http://ozawa-kaikei.com>

■ 「すごい仕組みで繁盛実践会」は月々5千円

整骨院、整体院、リラクゼーション、エステサロン等の経営者様に集客、リピート、単価アップ、人材育成などの仕組みづくり



を学べるように毎月、会報誌「すごしく!マガジン」と動画講座でご提供します。

5,400円(税込)※初回のみ【お試し500円!】

Improve (インプルーヴ)

〒420-0034 静岡市葵区常磐町3-3-2-802
TEL 054-252-1982 FAX 054-252-1982
http://sugoi-shikumi.com/sugo-shiku_dm

■ ふれあい ささえあい わかちあい

私共明光会は、様々な障害でお悩みの方へのサポートをさせて頂いております。



今年の12月には法人内託児所もオープンし、職員にとっても、さらに働きやすい職場になりました。定期見学会も開催中。詳しくはHPまで

社会福祉法人明光会

〒421-1211 静岡市葵区慈悲尾180
TEL 054-278-7005 FAX 054-278-7026
<http://meikoukai.or.jp>

■ 確定申告無料相談実施中

確定申告の時期がやってきました。一年間分の領収書をためてしまっ



てしまった、どうしようかと頭をかかえている個人事業主の方。ぜひ一度当事務所に御相談下さい。只今確定申告無料相談実施中です。

三宅会計事務所

〒424-0871 静岡市清水区上原2-2-41-2
TEL 054-349-2367

■ 産後ケアとベビーマッサージのまき助産院

“母乳が絶対一番”なんて言いません。お一人お一人の“お母



さんの思いがなにより一番大事”。楽しく赤ちゃんとの暮らしができるように母乳育児相談ケア、卒乳・断乳ケア、ベビーマッサージクラスを行っています。

2,000円～

まき助産院

〒420-0949 静岡市葵区与一3-4-16
TEL 090-7856-8448
<http://makijo.com>

掲載事業所 募集中!

会員事業所限定で、年に1回無料掲載できます。申込方法等の詳細は

わが社自慢

で 検索



テーブルに笑顔と話題を

コースターを綴り、本の形にしたCoasterBook。どんなシーンにも持ち運べ、その場ではがして使えるオシャレで便利なアイテムです。雑貨としての販売だけでなく、広告媒体や冊子としてのご提案も行ってあります。下記URLからのお問合せお待ちしております。



ナガハシ印刷(株) CoasterBook project
〒421-0115 静岡市駿河区みずほ1-35-3
TEL 054-257-0111 FAX 054-257-1131
<http://www.nagahasi.com/coasterbook/>



Wi-Fi設置店向け!情報発信セミナー



Shizuoka Wi-Fi Paradise協賛店向けに情報発信セミナーを開催。外国人観光客の利用実績など事例を交え説明いたします。
開催日は、2月17日(水) 15:00~、3月16日(水) 17:00~。参加希望の方は以下の連絡先まで。

参加無料、要事前予約

株式会社エスシー
〒420-0853 静岡市葵区追手町3-11静岡信用金庫追手町ビル2F
TEL 054-275-3330 FAX 054-275-3331
<http://www.esz.co.jp/> 申込先 マーケティング課 池戸、塚本宛



「STOMP LOX」 自転車用 ビンディングシューズ

自転車2つ穴用ビンディングペダルに対応したシュチュエーションを選ばないワークタイプのローカットシューズです、上質なスウェードレザーを贅沢に使用し、職人によるJAPAN MADEにこだわりました。

35,500円(税抜)

ToxicWorks(トキシックワークス)
〒420-0035 静岡市葵区七間町11-7是永ビル1F
TEL 054-250-2225 FAX 050-3153-1574
<http://www.toxicworks.net/>

法律系国家資格、公務試験等の合格サポート

『合格のLEC』で知られるLEC静岡本校です。司法試験、司法書士、宅建士、税理士、公務員等の受験指導で30年以上にわたる実績があります。受講のご相談、講義の無料体験随時承っております。お気軽にどうぞ。



(株)東京リーガルマインド静岡本校
〒420-0857 静岡市葵区御幸町3-21ペガサート
TEL 054-255-5001 FAX 054-255-5717
<http://www.lec-jp.com/>

ご縁を繋ぐプリザーブドフラワー

伝馬町通りにあります、プリザーブドフラワー専門店です。これからの季節、歓送迎のプレゼントに最適です。枯れないお花、記念になるので喜ばれています。また、コンパクトなので2次会などに。3000円から各種



10,000円(税込)

枯れない花屋 amagaeru
〒420-0858 静岡市葵区伝馬町9-13
TEL 054-271-8878 FAX 020-4668-2126
<http://www.hanaart.info/>

小さなログハウスの美容室 OPEN!!

清水区月見公園 通称タコ公園のすぐ近くにログハウスの美容室がOPENしました。外観はまさにログハウス!!店内も全て木がむき出しで、入った瞬間木の香りがして落ち着いた気分になります。



カット3,000円(税抜) カット&カラー(根元のみ)5,000~7,000円(税抜)

ヘアサロンSweet
〒424-0852 静岡市清水区神田町14-6
TEL 054-398-9337
<http://hairsalon-sweet.com/>

丸子里山の自然の中で名物とろろ汁を味わう

とろろ汁は、とろろ芋をすりおろし、北海道の昆布、焼津のかつお節、醤油、味醂を使った出汁、3種類の味噌を合わせています。緑が美しい庭を眺めながら、麦飯とお蕎麦に名物とろろ汁をたっぷりかけ



980円(税込)

湍月

〒421-0103 静岡市駿河区丸子6077
TEL 054-259-1795 FAX 054-256-0039

本質重視の本格的本物家具店

私たちは木にこだわった質の高い家具を提供しています。木は短いもので30年・長いもので200年以上生きてきて1つ1つ表情が異なり、世界に2つと同じものはありません。そんな木に敬意を払い永く使ってあげられる良質な家具をご提案します。



アイアイ家具(株)

〒422-8041 静岡市駿河区中田3-1-13
TEL 054-283-2231 FAX 054-282-2128
<http://aiaikagu.net/>

新規路線バス運行開始

多くの方の御支援を頂き、超難関といわれる一般乗合旅客自動車運送事業の許可を賜りました。日本で最も小さな路線バス会社ですが、既存の路線バスとは全く違う視点から公共交通機関の一翼を担う存在を目指します。



日本平自動車(株)

〒422-8018 静岡市駿河区大谷1-1-1
TEL 054-237-2000 FAX 054-237-1999
<http://www.n-bus.com>

習いは古きに、創意は新しきを



JA 経済連特選和牛静岡そだち認定料理店
単品料理780円～ コース料理4,500円～(税込)

和牛焼肉なかじまは、「習いは古きに、創意は新しきを」と「地産地消」が、メインコンセプトのお店です。フレンチと焼肉をフュージョンさせた古い慣習に囚われない、新モダンスタイルの焼肉を、御提供いたします。

和牛焼肉なかじま 七間町本店

〒420-0035 静岡市葵区七間町12-2静岡東宝会館2F
TEL 054-253-8929 FAX 054-253-8929
<http://s-sodachi.com>

静岡ガスが環境大臣表彰を受賞

環境に配慮した料理教室やエネルギー教育の実施、先進的な省エネ技術を導入した本社ビルの見学会開催などが評価され、平成27年度地球温暖化防止活動環境大臣表彰(対策活動実践・普及部門)を受賞しました。



静岡ガス(株)

〒422-8688 静岡市駿河区八幡1-5-38
TEL 054-284-4141 FAX 054-283-1724
<http://www.shizuokagas.co.jp/>

清水エスパルス 2016シーズン シートのご案内



S指定席(定価90,000円)
特別価格 80,000円

静岡商工会議所会員様に特別価格でご購入いただけるシーズンシート!ホームゲーム全21試合の観戦チケットで、未使用チケットは「スタジアム飲食券」に引換も可能です。会社の福利厚生、贈答用としていかがでしょうか。まずはお電話下さい。

(株)エスパルス

〒424-0901 静岡市清水区三保2695-1
TEL 054-336-6301 FAX 054-336-7755
<http://www.s-pulse.co.jp/>

天然Na型ベントナイト系遮水マット

環境にやさしい新しいタイプの防水・遮水材料です。半永久的に優れた効果が期待でき、地下鉄や空港、ウォーターフロント、ビルの地下構造物などの防水・遮水工事に広くご採用頂いております。



ミネロマン(株)
〒422-8047 静岡市駿河区西脇91-1モデルナカーサ西脇402
TEL 054-270-9020 FAX 054-270-9020
<http://www.mineroman.co.jp/>

入居OB

断熱、耐熱テキスタイルの専門商社です。

地球温暖化対策の一環として製造現場等における省エネ意識の高まりを受け、断熱、保温用の材料への要求も多種多様化しています。HTテックではグローバルな仕入ソースを背景とした断熱材料のプロを目指します。



(株)HTテック
〒422-8046 静岡市駿河区中島842-1
TEL 054-266-6378 FAX 054-333-5268
<http://www.ht-tech.co.jp>

入居OB

いざという時に会社を守る就業規則を提案します

雛形の就業規則をそのまま使っていて、いざ労使紛争が起こった際にどうにもならなかったという話は良く聞きます。過去の数多くの労働判例から、いざという時に最大限に会社を守る企業防衛型就業規則をご提案します。



権藤労務管理事務所
〒424-0842 静岡市清水区春日1-5-15ファームス桜橋307
TEL 054-355-2201 FAX 054-355-2202

入居OB

ビジネスイノベーションと情報セキュリティ

静岡県警察より「サイバー犯罪対策テクニカルアドバイザー」の委嘱を受け中小企業の情報セキュリティ対策および新規ビジネスの企画・立上げ等のビジネスイノベーションをお手伝い致しますのでお気軽にご相談ください。



nexSeed
〒424-0821 静岡市清水区相生町6-17-602号室
TEL 050-5582-3184
<http://www.nexseed.jp/>

格安でホームページを作成します!

トップページと3ページの合計4ページで29,800円と破格の値段です。とりあえずホームページが欲しい会社・商店様にお勧めです。ネットショップ構築支援も行っています。お気軽にお問合せください。



スマイルファクトリー
〒424-0821 静岡市清水区相生町6-17-605号室
TEL 090-1290-4545 FAX 054-368-4323
<http://smile-pc.club/>

シャノアスは社員に関する悩みを解決します。



1. 労務問題、問題社員の「具体的アドバイス」
2. 就業規則、人事制度等の「社内ルール構築」
3. 社保手続、給与計算アウトソーシングによる「社内業務の合理化」

シャノアス社会保険労務士法人・静岡オフィス
〒424-0821 静岡市清水区相生町6-17-701号室
TEL 054-355-3122 FAX 054-355-3123
<http://shanoas.com>

(有)小松園 営業部長
静岡商工会議所青年部 平成27年度 静岡未来創造委員会 副委員長

牧田 大樹さん

星座：てんびん座 血液型：AB型 趣味：キノコ狩り
<http://komatsuen.com/>

当社は清水次郎長の菩提寺・梅蔭禪寺前に店を構え、地元のお客さまはもちろんのこと、全国から観光バスで訪れるお客さまへ静岡茶を販売しております。また、近年は清水港へ大型外国客船の寄港が増えました。その際に岸壁で行われるマルシェに参加し、海外から訪れたお客さまへも静岡茶の魅力をお伝えし、販売させていただいております。

YEGでは、本年度、静岡未来創造委員会に所属、また関東ブロックYEGスクラ



ム推進委員会へ出向させていただいております。どちらか静岡市外のYEGメンバーとの交流がありますが、お話しをさせていただく中で、改めて静岡市の持つ観光資源や食の魅力に気づかされます。その中でも当社は静岡茶という部分の魅力を今ま

静岡茶の魅力を
全国・世界に発信

で以上に、より多くの方に伝えていくことが役割だと考えております。

日星コーポレーション(株) 産業エネルギー部 業務課長

田中 綾さん

星座：おひつじ座 血液型：AB型 趣味：旅行、観劇
TEL：054-263-2820
<http://www.nisseicorp.jp/> <http://www.fitfirst.jp/>

静岡の皆さんに愛され、当社は今年創業90周年を迎えます。昨年8月に社名を日星石油(株)から日星コーポレーション(株)に変更し、サービスステーション事業・産業エネルギー事業・アグロ事業・テナントビル事業・スポーツクラブ事業を展開しています。その中で私は、灯油・軽油・A重油・工業用オイルを企業工場へ供給する仕事をしています。

今から3年前前、社内に「日星女子力向上委員会」という女子会が誕生し、女性目線で、企業の収益・業務改善に繋がる

ような提案を行っています。女性の活躍を会社が支援してくれるので、本当にやりが

休日には、当社運営のスポーツクラブ「フィットファースト長泉」で心身共にリフレッシュしています。皆さんも是非一緒にリフレッシュしませんか。

女性の活躍を会社が
支援してくれています。



いを持って日々業務に励んでいます。静岡で働く女性の皆さん、ぜひ交流会をしましょう！

静岡商工会議所共済制度加入事業所の皆さまへ



清水エスパルスホームゲーム

「静岡商工会議所シート」にご招待!

清水エスパルス2016ホームゲーム(全21試合)に各試合**2組4名様**をご招待いたします。*SS指定席(駐車券付)

詳しくは当所HPをご覧ください。



観光に ストーリーの要素を

建築家、大川建築都市設計研究所代表

大川直治さん

Naoji Ohkawa



経歴

静岡市清水区生まれ。県立清水東高校卒業。北海道大学工学部卒業、北海道大学大学院修了。1979年、株式会社MIDI総合設計研究所、92年、大川建築都市設計研究所を設立し代表に就任。61歳。建築業協会賞などを受賞、文京区の木造密集市街地整備促進事業建て替え相談員、日本建築家協会関東甲信越住宅部会長などを歴任。日本建築家協会登録建築家、日本建築学会会員。清水東高校関東地区同窓会副会長。

高いバランス感覚

大川さんは設計力やバランス感覚の良さで定評がある建築家として知られる。大学院を出ると、シドニーのオペラハウス設計に参加した建築家が主宰する事務所で勤務。日本初のシューボックス型のホールとして話題を呼んだ洗足学園前田ホールをはじめ、東急文化村オーチャードホール、鹿島建設が開発した東京イースト21などの大規模プロジェクトの設計を担当した。

静岡市にゆかりがあり、東京を拠点に内外で活躍する皆様に、東京から見た静岡市の良さと可能性、まちづくりの方向について、ご提案いただきます。

イベントに継続性を

かねて夢だった「住宅設計」を実現するため、東京イースト21が完成したのを機に1992年に独立。現在は主に都内の個人住宅の設計を手掛け、人に優しく品のある空間の設計を心がけているという。できるだけ多くの情報を得て設計に反映させるため「建築主さんの今後の生活スタイルや人生観なども伺っています」と対応はきめ細かい。

大学で都市計画を専攻したこともあって、まちづくりに関心がある。「例えば、金沢には武家屋敷や、寺町がある。兼六園をコアに、近代的な21世紀美術館、博物館などとうまく組み合わせて観光資源にしています。人を呼べる要素を自分たちで工夫してつくっている。静岡では保存ということをあまり聞きませんが、七間町とか両替町など昔の町名は残っている。何か生かされていない気がしますね」。

「観光の場合、多くは建物とか食事がメイン。ですからそれを大事にしたまちづくりが求められるのでは」と指摘。「過性の観光にしないため、歩いて回れるストーリーをつくり、その途中に食事ができる所を用意するとか。保存するものがなかったら、歴史が一番分かりやすいですから歴史に由来する物語を考えるとかなですね」。

また、単に食事処をつくるのではなく、「例えば清水次郎長の生家近くには当時の料亭風の建物を整備しお寺さんとセツトによる観光」を提案。東静岡周辺と草薙エリアでは、「双方は目と鼻の先ですから、芸術文化と運動施設の相乗効果を狙った継続的な全国イベントを提案してほしいですね」と話す。

東京での起業に当たっては、業界団体への加入を勧める。「建築で言えば技術的な話に限らず、さまざまな情報も得られる」とメリットを挙げた。

(文：長田義明、写真：大川さん提供)

しずおか 味な店

地産地消



1階カウンター席



2階テーブル席



駿河のにぎりセット3400円(税別): 焼津小川港直送・駿河湾朝取りの鮮魚十貫盛り(マグロ、アカイカ、ヒラメ、ホウボウ、キンメダイ、サヨリ、アジ、しめサバ、アマダイ昆布しめ、タチウオあぶり)、なめこの味噌汁、桜海老かき揚げ、パンナコッタと季節のフルーツ、ゆでシラスの茶碗蒸し。

八千代壽し鐵



店主 大塩正一氏

【メニュー】 昼: にぎり御膳2000円。ちらし御膳2000円。夜: まぐろづくし4200円。ご会食プラン5500円～。税別。

【営業時間】 昼: 11時～14時。 夜: 16時～22時。 水曜定休。

【施設】 1階: カウンター12席。テーブル席6名。小上がり8名。
2階: 和室30名。テーブル席20名。駐車場9台。

【所在地】 静岡市葵区八千代町63-4
TEL 054-255-5511

<http://www.y-sushitetsu.net/>

八千代 壽し鐵

駿河湾で朝取りの魚を使い
心をこめた寿司を味わう

「八千代 壽し鐵」は茶町通りから東へ2本入った八千代通りにあります。創業120年余と静岡市で最も歴史ある寿司店で、暖簾をくぐると「いらっしやい!」と威勢の良い声が響きます。

店主の大塩正一さんは四代目。東京人形町の料理店で修業し、築地市場に買い出しに行き、魚を覚えました。静岡に戻ってきて、焼津小川港の魚が、築地の魚に比べて美味しいことに驚きました。朝、駿河湾で取った新鮮な魚が一番美味しいことに気づき、駿河湾の魚を大事にして、その美味しさを皆様に提供しようと決意しました。

山葵は、静岡市の安倍奥、横山地区の本山葵を生産農家から仕入れています。お米は、寿司米として定評のある岐阜

県産のハツシモと長野県八重原地区産のコシヒカリをブレンドしています。水は、当店の地下60mから井戸でくみ上げる南アルプスの伏流水を使っています。

朝おきて最初の仕事は、掃除。1時間かけて店の隅々まで清潔に磨きあげます。そして「仕事をするための心の準備が大切。人に尽くし、人の心をつかめば、商売は人から人へ伝わっていく」と正一さんは語ります。駿河湾で朝取りした小川港直送の新鮮な魚を使った十貫のお寿司を、正一さんの思いを感じながら、ひとつひとつ、じっくりと味わいました。

当店は10数年前から年7回、二流の落語家を招いて「壽し鐵寄席」を開催し、大好評です。次回は3月28日(月)19時、柳家三三独演会で食事付8千円。

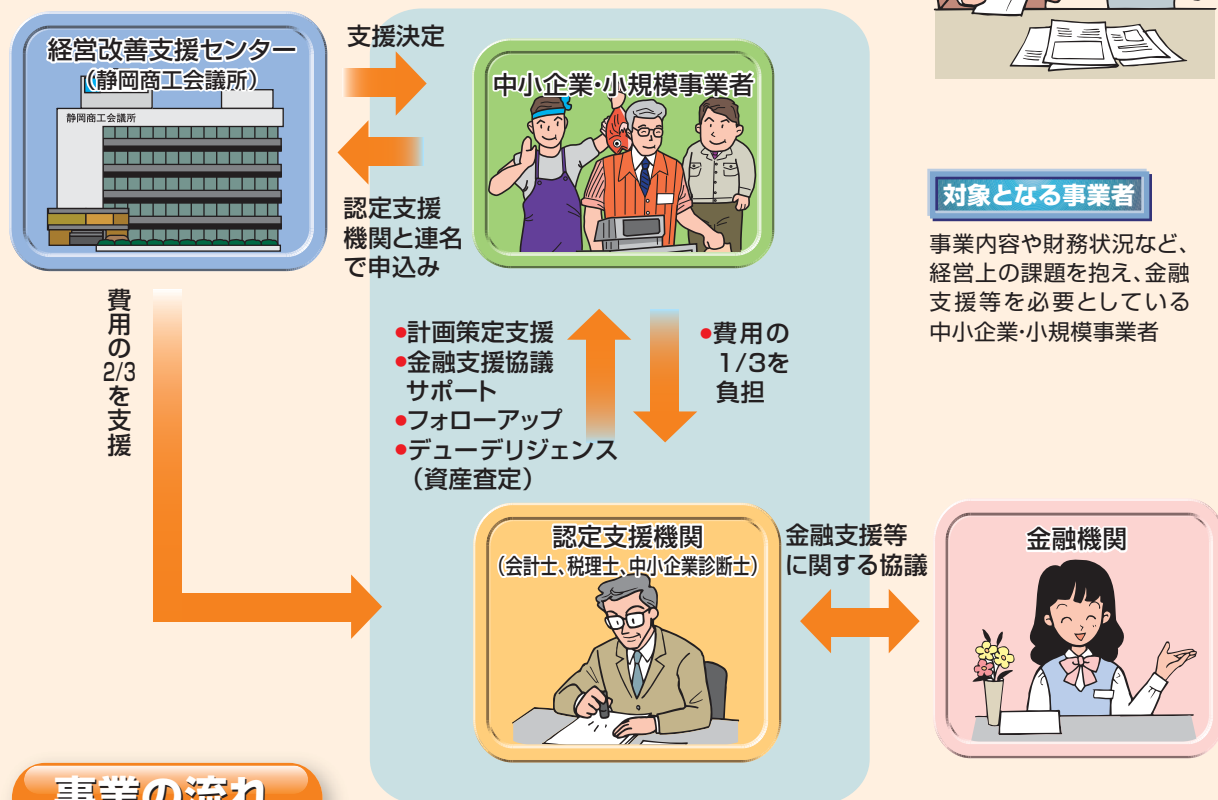
静岡県経営改善支援センター

経営計画策定費用及び フォローアップ費用総額の2/3負担

静岡県中小企業再生支援協議会に「静岡県経営改善支援センター」が新設されました。

本事業は、一定の要件の下、認定支援機関が経営改善計画の策定を支援し、中小企業・小規模事業者が認定支援機関に対し負担する経営改善計画策定支援に要する計画策定費用及びフォローアップ費用の総額について、経営改善支援センターが、3分の2(上限200万円)を負担するものです。

利用申請から支払決定までの流れ



対象となる事業者

事業内容や財務状況など、経営上の課題を抱え、金融支援等を必要としている中小企業・小規模事業者

事業の流れ

支援の申込み・策定支援

- 中小企業・小規模事業者と本事業に係る認定支援機関は、連名で、経営改善支援センターに対し経営改善計画の策定を申込みます。
- 認定支援機関は、中小企業・小規模事業者に対して経営改善計画の策定支援を実施します。

金融支援等の協議

- 認定支援機関のサポートを受けて、中小企業・小規模事業者は、策定した経営改善計画に基づく金融支援について、金融機関と協議します。

策定計画の提出・確認

- 認定支援機関は、関係金融機関が合意した経営改善計画・金融支援等を経営改善支援センターに提出します。
- 経営改善支援センターは、認定支援機関から提出された計画を確認し、費用の2/3を支出します。

フォローアップ

- 認定支援機関は、中小企業・小規模事業者の計画達成状況について定期的なモニタリングを行い、その結果を経営改善支援センターに報告します。(フォローアップ費用も支援対象)

企業・事業の承継について お悩みはありませんか？

静岡県事業引継ぎ支援センターにご相談ください。

静岡県事業引継ぎ支援センターは、
国が運営している公的窓口です。
日頃より「後継者がいない」などの事業承継問題で
悩んでいる経営者の皆様、
無料で相談をお受けしますので
お気軽にお越しください。



まずは、お電話を！
TEL.054-275-1881

無料定例相談会開催

2・3・4月、第2水曜日に相談会を開催いたします。

場所 ● 三島商工会議所 4階[E]会議室

2・3・4月、第3水曜日に相談会を開催いたします。

場所 ● 浜松商工会議所 2階相談コーナー

会場	日程	2月	3月	4月
三島会場	第2水曜日	10日(水)	9日(水)	13日(水)
浜松会場	第3水曜日	17日(水)	16日(水)	20日(水)

・静岡会場(静岡商工会議所)は随時。

「静岡県後継者人材バンク」のご案内

静岡県後継者人材バンクは、静岡商工会議所に設置された事業承継の
公的相談窓口、静岡県事業引継ぎ支援センターが運営する事業です。

※詳しくは、当センターHPもしくは、TELにてご確認ください。

静岡県事業引継ぎ支援センター(静岡商工会議所)

TEL.054-275-1881 FAX.054-253-5508

E-mail:sbsc@shizuoka-cci.or.jp