

2025年度 静岡地域中心市街地 通行量・来街者調査 結果報告書



静岡商工会議所・静岡市中心市街地活性化協議会
静岡市中央商店街連合会〔紺屋町・呉六・呉服町・七間町名店街〕
ラブリータウン静岡二金会・静岡浅間通り商店街・駅南銀座振興会
静岡市

2025年度 静岡地域中心市街地 通行量・来街者調査 結果報告書

< 目次 >

通行量・来街者調査 総括的概要	1
-----------------	---

通行量調査結果

【調査概要】	3
1. 総通行量	4
2. 地点別通行量	6
3. 男女別通行量	6
4. 時間帯別通行量	7
5. 商店街ブロック別通行量	8
6. 交通拠点からの人の流れ	9
◇表 10-1 【歩道両側ブロック通行量】	11
◇表 11 【地点別通行量】	15
◇表 12 【時間帯・男女別通行量】	17

来街者調査結果

【調査概要】	20
1. 街へ来る交通手段	21
2-1. 自動車の駐車場所	21
2-2. 自転車・バイクの駐輪場所	21
2-3. 自転車で中心市街地に来やすくなるには?	22
3. 街へ来る頻度	22
4. 1年前と比べた来街頻度	22
5. 来街場所・目的地	23
6. 中心市街地を訪れる目的	25
7. 買物・飲食での予算	25
8. 中心市街地での滞在時間	27
9. 中心市街地での買物・サービスの機能について	28
10. 充実してほしい施設・サービス	29
11. まちなかに足を運びたいと思う時	31

2025 年度 静岡地域中心市街地 通行量・来街者調査 総括的概要

調査の概要

静岡商工会議所・静岡市中心市街地活性化協議会等が 2025 年 11 月 30 日(日)に実施した、静岡地域中心市街地全 77 地点(集計対象 75 地点)における通行量・来街者動向の総合調査。1996 年から継続する基礎調査として中心市街地活性化の指標となる人流データと来街者意識を包括的に分析した。

通行量の動向: 安定期の継続

総通行量は 396,702 人で前年度比 99.5%(微減 0.5%)とほぼ横ばい。1996 年から継続する 58 地点では 339,791 人で前年度比 99.7%(微減 0.3%)とコロナ禍後の回復期(2021-2024 年)を経て安定期に入っている。1996 年基準では指数 69.9 だが、2020 年の最低水準(50.3)からは着実に回復。商店街ブロック別では、呉服町 2 丁目と紺屋町、けやき通り周辺が突出し、御幸町のみ前年度比 90.3%と唯一減少した。パルシェ前中央地下道(27,318 人)、新静岡セノバ前南口モール(24,187 人)が上位を占め、JR 静岡駅と新静岡駅の二大拠点人流の中心となっている。

交通拠点からの人流構造

JR 静岡駅北口からは御幸町方面 54.7%(松坂屋前経由)と紺屋町方面 45.3%に分岐し、2018 年以降御幸町優位が継続。新静岡駅からは南口方面(新静岡セノバ前)へ 77.5%が集中し、2011 年の新静岡セノバ開業以来の流れが定着している。

通行量ピークは午後 14 時台(66,830 人)で、女性 55.2%・男性 44.8%と女性優位。地下道や商業施設入口で女性比率が 6 割超となる地点が多く、女性を主体とした消費行動が中心市街地の特性を形成している。

来街者特性: 地元密着と交通手段の多様性

来街者の交通手段は JR 東海 26.5%、自動車 23.8%、徒歩 17.8%と多様だが、市外者は JR 利用が 65.5%に達し、市内者は徒歩 26.3%・自転車 17.6%と近距離手段が中心。駐車場は駅周辺 30.3%に集中し、駐輪場は民間 32.9%・市営 30.5%が主流だが、無料駐輪場拡充への要望が 69.7%と極めて高い。来街頻度は「月 1-2 回」27.5%が最多で、67.3%が 1 年前と「変わらない」と回答し極めて安定。頻度増加の理由は「用事増加」63.1%、減少理由は「用事消失」54.2%と、店舗魅力より個人的事情に左右される構造である。

消費行動：新静岡セノバに集中、買物・食料品が中心

目的地は新静岡セノバが 42.8%で 15 年連続トップ、全属性でほぼ 1 位を独占。商店街では呉服町 24.2%が最多。来街目的は買物 61.4%(食料品 36.1%、衣料品 33.3%)が中心で、飲食 27.7%、イベント・散策・映画が各 15%前後。予算は 3,000 円未満 33.8%、3,000-5,000 円 27.1%で約 8 割が 1 万円未満。滞在時間は 2-3 時間 28.5%が最多で 6 割強が 3 時間未満と短時間型。JR 利用者は 3-5 時間滞在が 35.4%と長めだが、徒歩利用者は 1-2 時間が 40.6%と短い。客単価・滞在時間とも小規模で、日常的買い回り型消費が主流である。

評価と課題：体験価値の重視と基盤整備の遅れ

満足度は 62.9%が肯定的で、品揃え 55.6%・接客サービス 39.8%が評価要因。EC サイト全盛下でも「商品を直接確認したい」が 70.8%で最大の来街動機となり、実店舗の体験価値が重要視されている。一方、品揃えへの不満も 26.1%と最多で評価が二極化。施設面では休憩スペース 44.2%(全世代 1 位)、公衆トイレ 21.5%、駐車場 19.1%、駐輪場 18.6%の充実要望が高く、基礎インフラの不足が顕著。サービス面では無料 Wi-Fi 37.6%(若年層 68.3%)、商店街マップ 25.0%、駐車割引 20.3%への需要が強い。国道 1 号平面横断 42.5%、歩行者天国拡大 37.9%など回遊性向上への期待も大きい。

今後の方向性

通行量の安定を消費拡大につなげるには、滞在快適性(休憩スペース・トイレ整備)、デジタル利便性(Wi-Fi・アプリ充実)、回遊性向上(歩車分離・商店街間連携)の三位一体強化が不可欠。新静岡セノバを起点とした回遊促進、付加価値型消費への転換、実店舗ならではの体験価値の強化が鍵となる。市内居住者の日常利用と市外からの JR 利用者の長時間滞在という二層構造を活かし、基礎インフラ整備により全世代が快適に過ごせる中心市街地の構築が求められている。

2025年度 静岡地域中心市街地通行量調査結果



本調査は、静岡地域中心市街地への来街者（歩行者）の通行量を地点別に捉えるとともに、各商店街の通行量および人の流れ等を把握することを目的として、毎年11月の最終日曜日に実施している。

〔 主催：静岡商工会議所・静岡市中心市街地活性化協議会・静岡市中央商店街連合会
ラブリータウン静岡二金会・静岡浅間通り商店街・駅南銀座振興会・静岡市 〕

【調査概要】

- ◆調査日時 2025年11月30日（日） 10:00～17:00
- ◆調査地点 全77地点〔JR静岡駅周辺・紺屋町・呉服町・七間町・御幸町・伝馬町・追手町・鷹匠・駿府町・南町・馬場町・宮ヶ崎町〕
- ◆調査対象 小学生以上の歩行者
- ◆気象状況 晴（日照時間は9.4時間で平年並みの1日であった）

当日の気温 ※静岡地方気象台調べ

10時	14.5℃	14時	16.2℃
11時	15.7℃	15時	16.0℃
12時	16.3℃	16時	15.6℃
13時	16.0℃	17時	14.0℃

最高気温 17.0℃ 最低気温 7.4℃ 平均気温 11.7℃ [平年 12.6℃]

【当日の参考データ】

静岡鉄道新静岡駅の乗降者数 8,821人（前年度 2024.11.24 8,056人）

※JR静岡駅は非公表

【主な開催イベント等】

- ・産業フェアしずおか2025（ツインメッセ静岡）
- ・青春SPARK祭（青葉シンボルロード）
- ・おまちde遊び場（呉六名店街）
- ・共生SUMPU Craft Market2025（駿府公園）

1. 総通行量

◆総通行量は前年度とほぼ変わらず

1996年度から継続して調査を実施している58地点の総通行量は339,791人（対前年度比-1,006人、0.3%減）で、前年度とほぼ同様の結果となった《表1、表2》。

また、補完的調査2地点を除く全75地点の総通行量についても396,702人（対前年度比-2,025人、0.5%減）と、前年度とほぼ同様の結果となった《表3》。

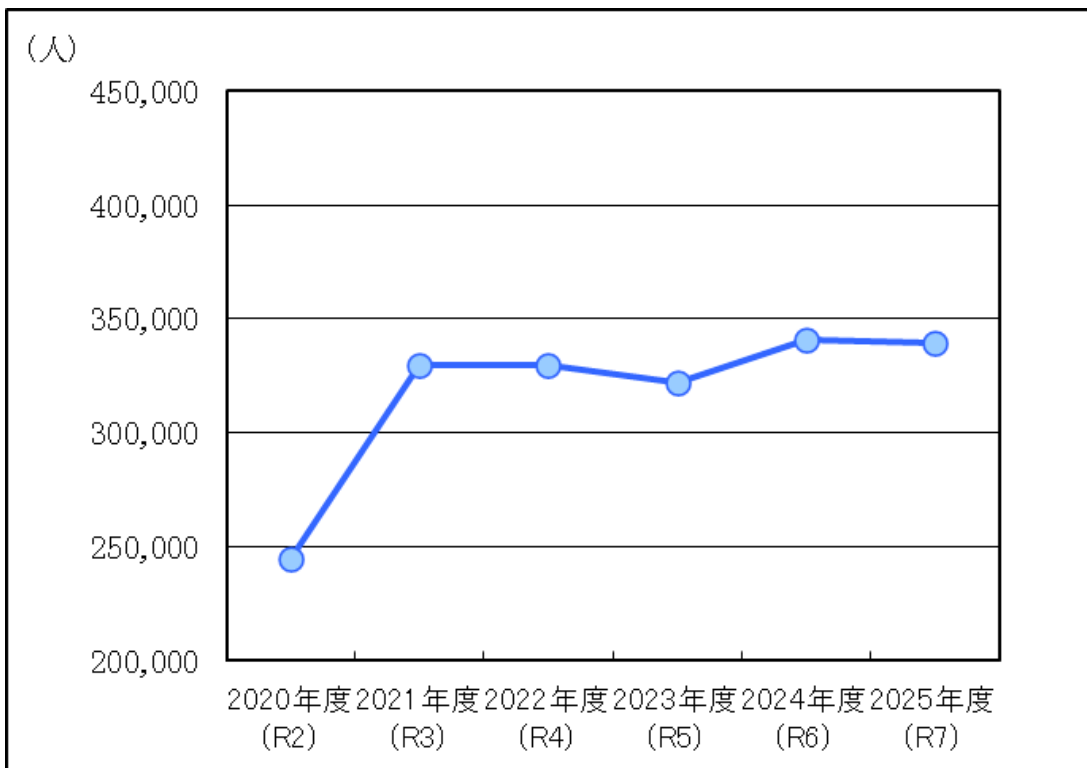
《表1》継続調査58地点の総通行量の年度比較

年 度	総通行量 (人)	指数
2020年度	244,625	100.0
2021年度	329,448	134.7
2022年度	329,881	134.9
2023年度	322,337	131.8
2024年度	340,797	139.3
2025年度	339,791	138.9

◇総通行量（人）は、1996年度から継続調査している58地点の通行量の合計

◇指数は5年前の2020年度を100とした数値

※参考5ページ《表2》58地点の総通行量の年度比較



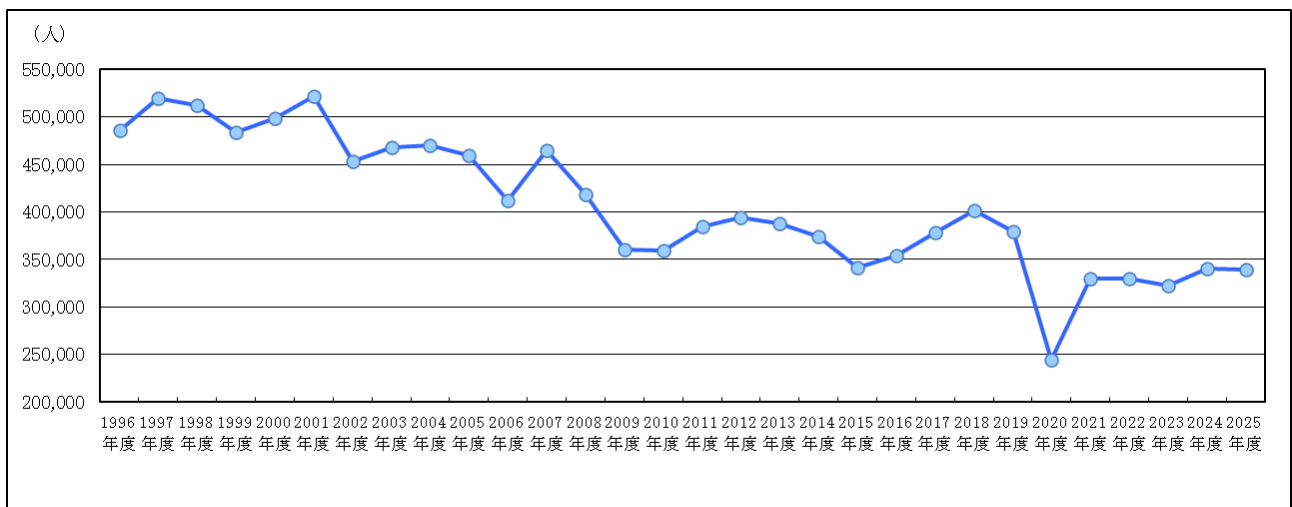
《表2》【参考】58地点の総通行量の年度比較〔1996年度～〕

年度	総通行量（人）	指数
1996年度	485,992	100.0
1997年度	519,187	106.8
1998年度	512,347	105.4
1999年度	483,589	99.5
2000年度	498,061	102.5
2001年度	521,738	107.4
2002年度	453,191	93.3
2003年度	468,105	96.3
2004年度	469,611	96.6
2005年度	460,006	94.7
2006年度	412,256	84.8
2007年度	464,295	95.5
2008年度	418,514	86.1
2009年度	360,358	74.1
2010年度	359,535	74.0

年度	総通行量（人）	指数
2011年度	384,955	79.2
2012年度	394,288	81.1
2013年度	388,038	79.8
2014年度	373,808	76.9
2015年度	341,718	70.3
2016年度	354,424	72.9
2017年度	378,151	77.8
2018年度	401,321	82.6
2019年度	379,204	78.0
2020年度	244,625	50.3
2021年度	329,448	67.8
2022年度	329,881	67.9
2023年度	322,337	66.3
2024年度	340,797	70.1
2025年度	339,791	69.9

◇上記表は1996年度から継続調査している58地点の総通行量の合計

◇指数は1996年度を100とした数値



《表3》【参考】全地点の総通行量の推移

年 度	総通行量（人）	地点数	1地点当たり通行量（人）
2020年度	290,673	78	3,727
2021年度	387,000	78	4,962
2022年度	389,800	78	4,997
2023年度	382,667	78	4,906
2024年度	398,727	75	5,316
2025年度	396,702	75	5,289

2. 地点別通行量

◆パルシェ前 中央地下道がトップ

地点別（歩道両側合計）で最も通行量が多かったのは、「パルシェ前中央地下道」の27,318人で、以下「新静岡セノバ前南口モール（アップル薬局前）」の24,187人、「松坂屋前中央地下道」の21,494人、「静岡モディ入口前・駿河屋新本店前（けやき通り側）」の19,565人、「旧スターバックスコーヒー呉服町通り店前・サンカメラ前」の18,823人の順となった《表4》。

なお、1996年度から継続して調査を実施している58地点の地点別の通行量増減をみると、前年度より増加したのは29地点、減少したのは29地点であった。また、全75地点の地点別の通行量増減は増加36地点、減少39地点で、増加地点が前年度より2地点減った。

《表4》 地点別通行量上位10地点（歩道両側合計）

調査地点	通行量(人)	順位	
		2025年度	2024年度
パルシェ前中央地下道	27,318	1	1
新静岡セノバ前南口モール（アップル薬局前）	24,187	2	2
松坂屋前中央地下道	21,494	3	3
静岡モディ入口前・駿河屋新本店前（けやき通り側）	19,565	4	9
旧スターバックスコーヒー呉服町通り店前・サンカメラ前	18,823	5	4
三保原屋前・100えんハウスレモン呉服町店前（旧谷島屋前）	17,652	6	5
静岡パルコ前・トラヤ前	16,115	7	10
旧タリーズコーヒー静岡紺屋町店前・クーポール会館前	15,745	8	7
国道横断ななめ地下道	15,032	9	6
J R 静岡駅南口・J R 東海静岡支社前	13,596	10	8

3. 男女別通行量

◆女性が55.2%／男性が44.8%（P17～19《表12》【時間帯・男女別通行量】構成比参照）

全時間帯の男女比は男性44.8%、女性55.2%と例年とほぼ同様の割合であった。

女性の割合が高い地点は「パルシェ前中央地下道」62.0%、「葵タワー側地下道」61.8%、「新静岡セノバ前南口モール（アップル薬局前）」60.4%、「唐木屋薬局前」60.1%、「三保原屋前」59.4%の順であった。

男性の割合が女性を上回った地点は、「トラヤ前」、「ランドマーク呉服町横」、「ミマツ駅前ビル前（地下道昇降口K3付近）」等の22地点で、前年度の29地点から7地点減少した。《表5》

《表5》男女別通行量<全地点>

<男性の割合が多い上位5地点>

調査地点	男性	女性
トラヤ前	58.4%	41.6%
ランドマーク呉服町横	55.4%	44.6%
ミマツ駅前ビル前（地下道昇降口 K3 付近）	55.0%	45.0%
松坂屋北館横（北側道路）※2019年までは天馬ビル横（No.72 向い）	54.2%	45.8%
御幸ビル前	54.2%	45.8%

<女性の割合が多い上位5地点>

調査地点	女性	男性
パルシェ前中央地下道	62.0%	38.0%
葵タワー側地下道	61.8%	38.2%
新静岡セノバ前南口モール（アップル薬局前）	60.4%	39.6%
唐木屋薬局前	60.1%	39.9%
三保原屋前	59.4%	40.6%

4. 時間帯別通行量

◆通行量のピークは「14時～15時」

時間帯別にみると、「14時～15時」が66,830人で最も多く、次いで「15時～16時」が64,265人、「13時～14時」が63,826人の順となった。

男女別にみると、女性のピークとなる時間は「14時～15時」で36,892人、男性も「14～15時」で29,938人であった。全時間帯の男女比は男性44.8%、女性55.2%と例年とほぼ同様の割合となった。《表6》

《表6》時間帯別通行量（全地点合計）

（単位：人）

性別 \ 時間	10時 ～11時	11時 ～12時	12時 ～13時	13時 ～14時	14時 ～15時	15時 ～16時	16時 ～17時	合計 (比率)
男性	16,609	22,618	26,158	28,722	29,938	28,128	25,372	177,545 (44.8%)
女性	20,259	28,478	31,718	35,104	36,892	36,137	30,569	219,157 (55.2%)
合計	36,868	51,096	57,876	63,826	66,830	64,265	55,941	396,702

5. 商店街ブロック別通行量

◆7ブロック中6ブロックで前年度を上回る

中心市街地を紺屋町（地点数6）、呉服町2丁目（地点数6）、呉服町1丁目（地点数3）、七間町（地点数6）、御幸町（地点数6）、伝馬町（地点数3）、けやき通り周辺（地点数4）の7つのブロックに分けて通行量を前年度と比較すると、紺屋町、呉服町2丁目、呉服町1丁目、七間町、伝馬町、けやき通り周辺で前年度の通行量を上回った。前々年度と比較すると、紺屋町、呉服町2丁目、呉服町1丁目、伝馬町、けやき通り周辺の5ブロックで上回っている。《表7》。

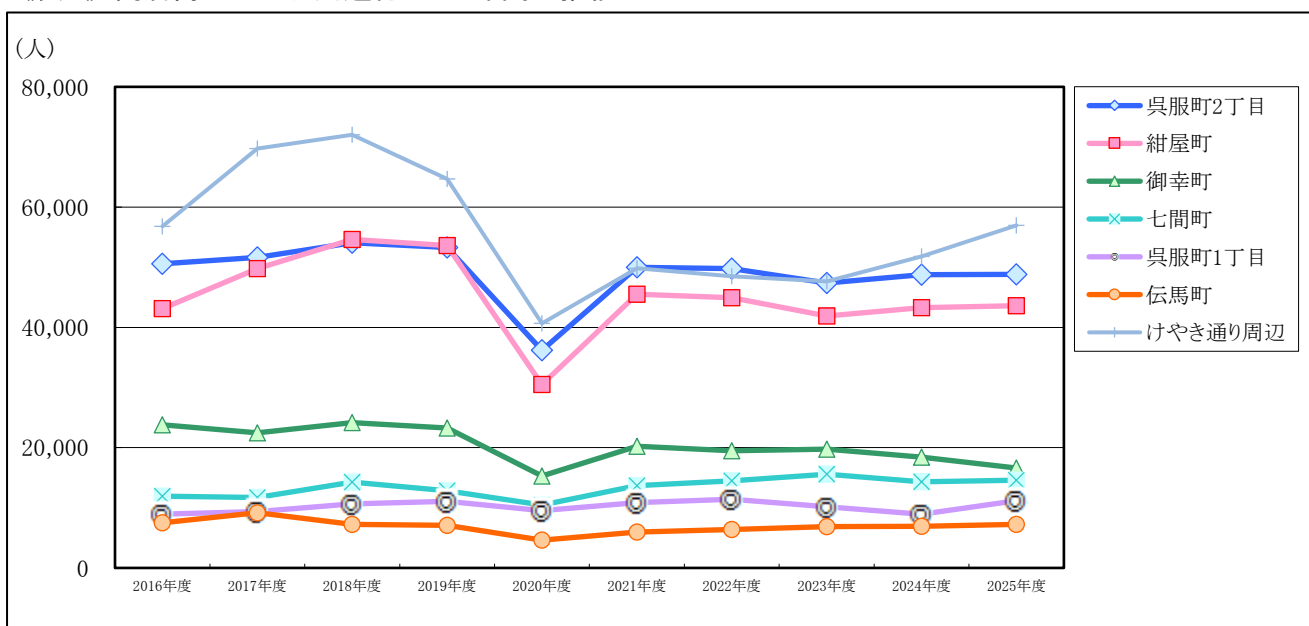
《表7》 商店街ブロック別通行量

（単位：人）

商店街ブロック名	2020年度	2021年度	2022年度	2023年度	2024年度	2025年度
紺屋町（6地点）	30,486	45,505	44,954	41,883	43,267	43,594
呉服町2丁目（6地点）	36,194	49,990	49,775	47,386	48,781	48,823
呉服町1丁目（3地点）	9,515	10,865	11,425	10,189	8,929	11,205
七間町（6地点）	10,463	13,663	14,501	15,586	14,344	14,586
御幸町（6地点）	15,295	20,236	19,487	19,761	18,404	16,612
伝馬町（3地点）	4,623	5,946	6,370	6,879	6,920	7,220
けやき通り周辺（4地点）	40,611	49,852	48,520	47,652	51,791	56,960
合 計	147,187	196,057	195,032	189,336	192,436	199,000

なお、各ブロック別通行量の10年間の推移は以下の通りである。

《表8》 商店街ブロック別通行量10年間の推移



6. 交通拠点からの人の流れ

◆各方面への流れは例年とほぼ変わらず

J R 静岡駅北口からは、歩行者は地下道を利用して御幸町方面「松坂屋前中央地下道」へ 54.7% (9,600 人)、紺屋町方面「国道横断ななめ地下道」へ 45.3% (7,950 人) の人が流れた。

静岡鉄道新静岡駅からは、南口方面「新静岡セノバ前南口モール」へ 77.5% (12,116 人)、北口方面「ペガサート北街道側」へ 16.7% (2,613 人)、鷹匠方面「越後屋ビル前・藁科銘茶杉山園前」へ 5.8% (907 人) の人が流れた《表 9》。

《表 9》交通拠点からの人の流れ（注：通行量はすべて片方向）

交通拠点	通行方向	2020年度	2021年度	2022年度	2023年度	2024年度	2025年度
JR静岡駅北口	◇御幸町方面 [松坂屋前中央地下道]	6,370人 (54.0%)	9,148人 (53.9%)	8,213人 (51.9%)	9,065人 (54.3%)	10,090人 (52.4%)	9,600人 (54.7%)
	◇紺屋町方面 [国道横断ななめ地下道]	5,422人 (46.0%)	7,818人 (46.1%)	7,610人 (48.1%)	7,640人 (45.7%)	9,158人 (47.6%)	7,950人 (45.3%)
静岡鉄道 新静岡駅	◇南口方面 [新静岡セノバ前南口モール]	8,866人 (78.6%)	11,763人 (75.7%)	11,763人 (71.5%)	9,783人 (66.8%)	11,643人 (75.1%)	12,116人 (77.5%)
	◇北口方面 [ペガサート北街道側]	1,642人 (14.6%)	2,548人 (16.4%)	2,826人 (17.2%)	3,029人 (20.7%)	2,822人 (18.2%)	2,613人 (16.7%)
	◇鷹匠方面 [越後屋ビル前・藁科銘茶杉山園前]	765人 (6.8%)	1,233人 (7.9%)	1,868人 (11.3%)	1,825人 (12.5%)	1,048人 (6.7%)	907人 (5.8%)

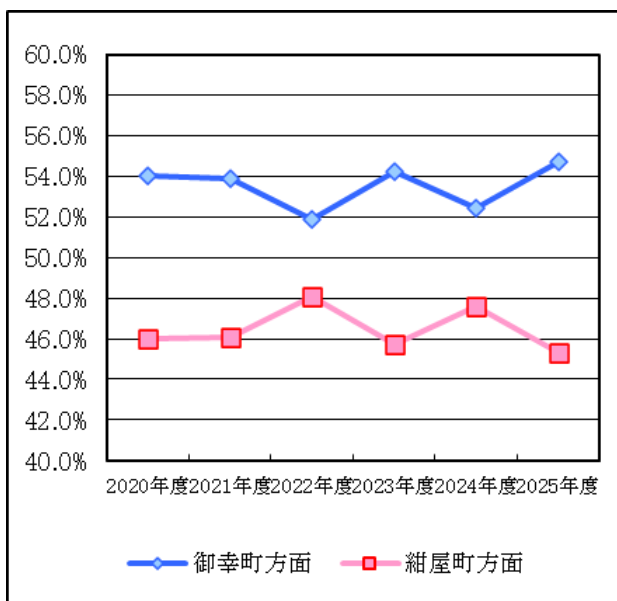
【J R 静岡駅北口からの通行量の変化について】

2018 年度以降は御幸町方面へ行く人が紺屋町方面を上回る結果となった。

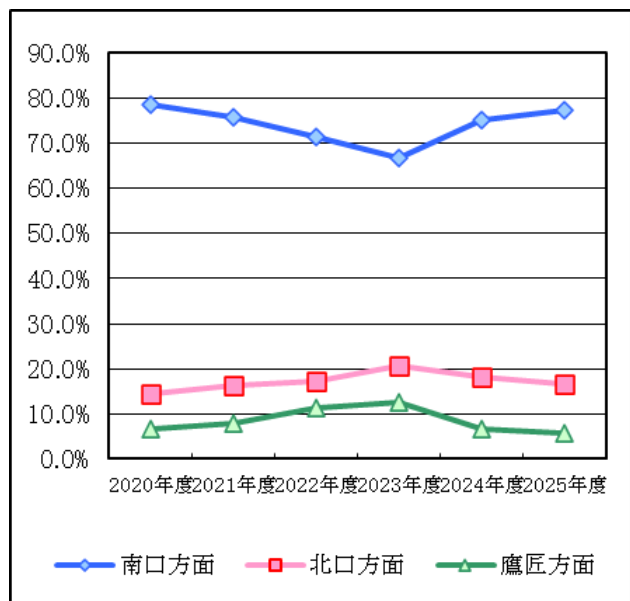
【新静岡駅からの通行量の変化について】

新静岡セノバが開業した 2011 年度以降、「南口方面」への通行量が多い。

J R 静岡駅からの人流推移



新静岡駅からの人流推移



静岡地域中心市街地主要地点通行量

2025年11月30日(日)

10:00~17:00



《表10-1》【歩道両側ブロック通行量】

(単位：人)

NO.	地点番号		調査地点名	調査年						前年比 (%)	前年差 (人)
				2020年度	2021年度	2022年度	2023年度	2024年度	2025年度		
1	1	2	J R 静岡 駅南口・J R 東海 静岡 支社 前	9,725	12,188	12,749	14,164	15,870	13,596	85.7	-2,274
2	3		パ ル シ ェ 前 中 央 地 下 道	16,932	24,241	27,841	24,897	32,622	27,318	83.7	-5,304
3	4		国 道 横 断 な な め 地 下 道	10,256	15,205	14,846	14,598	17,350	15,032	86.6	-2,318
4	5		松 坂 屋 前 中 央 地 下 道	12,902	18,898	17,054	18,764	21,192	21,494	101.4	302
5	6		紺 屋 町 葵 タ ワ ー 前 東 地 下 道	2,813	3,374	2,672	2,703	2,828	3,123	110.4	295
6	7		旧 三 菱 U F J 信 託 銀 行 ビ ル 前 地 下 道	2,921	3,806	3,129	3,380	3,313	3,240	97.8	-73
7	8		松 坂 屋 地 下 入 口 前 地 下 道	5,457	6,643	6,154	6,658	8,670	9,116	105.1	446
8	9	74	ミ ャ ツ 駅 前 ビ ル 前 (地 下 道 昇 降 口 K3 付 近) ・ リ ー ジ ャ ス 静 岡 葵 タ ワ ー ビ ジ ネ ス セ ン タ ー 前 (旧 戸 田 書 店)	8,185	12,376	12,910	12,083	12,828	11,734	91.5	-1,094
9	10	11	静 岡 パ ル コ 前 ・ ト ラ ヤ 前	10,417	16,384	14,856	13,326	13,234	16,115	121.8	2,881
10	12		小 梳 神 社 横 (御 幸 町 ・ 紺 屋 町 間)	4,818	6,253	5,978	5,680	5,918	6,392	108.0	474
11	13	14	旧 三 菱 U F J 信 託 銀 行 前 地 下 道 ・ Y's P L A T Z 前 地 下 道 (旧 か に 本 家 前 地 下 道)	2,792	3,797	3,430	3,277	3,574	3,615	101.1	41
12	15		T C 2 1 ビ ル 前	7,093	9,967	9,731	9,237	9,658	9,655	99.9	-3
13	16	17	旧 タ リ ー ズ コ ー ヒ ー 静 岡 紺 屋 町 店 前 ・ ク ー ポ ー ル 会 館 前	11,884	16,745	17,188	16,474	17,205	15,745	91.5	-1,460
14	18		ク ー ポ ー ル 会 館 前 地 下 昇 降 口	357	450	468	341	326	440	135.0	114
15	19		服 部 蒲 鉾 店 前 地 下 昇 降 口	1,626	2,136	1,987	1,795	1,983	1,987	100.2	4
16	20	21	中 島 屋 ビ ル 前 ・ ラ ン ド マ ー ク 呉 服 町 横	2,836	3,818	4,366	4,005	4,769	4,264	89.4	-505
17	22	50	静 岡 銀 行 呉 服 町 支 店 前 ・ D e n B i l l [電 ビ ル] (江 川 町 通 り 側)	5,431	6,833	7,708	7,535	7,534	7,192	95.5	-342
18	23	24	旧 ス タ ー バ ッ ク ス コ ー ヒ ー 呉 服 町 通 り 店 前 ・ サ ン カ メ ラ 前	12,809	17,980	18,854	17,202	18,699	18,823	100.7	124
19	25	26	三 保 原 屋 前 ・ 100 え ん ハ ウ ス レ モ ン 呉 服 町 店 前 (旧 谷 島 屋 前)	13,002	18,305	17,503	17,281	17,618	17,652	100.2	34
20	27	28	唐 木 屋 薬 局 前 ・ 安 心 堂 本 店 前	10,383	13,705	13,418	12,903	12,464	12,348	99.1	-116
21	29	30	静 岡 伊 勢 丹 前 (呉 服 町 通 り 側) ・ 札 の 辻 ク ロ ス 前	6,372	7,183	8,051	6,960	5,748	7,726	134.4	1,978
22	31		す み や グ ッ デ ィ 前	3,143	3,682	3,374	3,229	3,181	3,479	109.4	298
23	32	33	静 岡 伊 勢 丹 前 (七 間 町 通 り 側) ・ ト ン ボ ヤ 本 店 前	3,933	4,673	5,906	6,291	5,673	5,950	104.9	277
24	34	35	リ ー ガ ル ・ シ ュ ー ズ 前 ・ ニ ッ ト 菊 屋 前	3,496	4,724	4,662	4,999	4,639	4,566	98.4	-73
25	36	37	K O K O H O T E L 静 岡 前 (旧 ホ テ ル ウ ィ ン グ イ ン タ ー ナ シ ョ ナ ル 静 岡 前) ・ K ビ ル 前	3,034	4,266	3,933	4,296	4,032	4,070	100.9	38
26	38		ザ ・ エ ン ブ ル 七 間 町 前	2,326	2,889	2,892	2,722	2,786	3,069	110.2	283
27	39		P I V O T 静 岡 ビ ル 前	1,967	2,092	1,704	1,852	1,651	2,162	131.0	511
28	40	43	J A D E ビ ル 前 ・ M 20 ビ ル 御 幸 町 通 り 側 (鈴 木 た ば こ 店 前)	7,628	9,358	9,028	8,809	8,189	7,078	86.4	-1,111

《表10-1》【歩道両側ブロック通行量】

(単位：人)

NO.	地点番号	調査地点名	調査年					前年比 (%)	前年差 (人)	
			2020年度	2021年度	2022年度	2023年度	2024年度			2025年度
29	41 46	御幸ビル前・野村證券静岡支店前	4,549	6,770	6,155	6,160	5,526	5,098	92.3	-428
30	42	M20ビル地下昇降口(旧松乃鮎前地下昇降口)	3,686	4,451	4,125	5,142	6,388	7,138	111.7	750
31	44	M20ビル横	7,868	7,842	7,688	8,032	7,697	6,070	78.9	-1,627
32	45	静岡モディ入口前・駿河屋新本店前(けやき通り側)	12,077	14,425	13,997	15,574	15,265	19,565	128.2	4,300
33	47	J T B 静岡支店横	7,114	10,568	9,922	9,065	8,731	9,271	106.2	540
34	48 49	三菱UFJモルカ`ン・スタンレー証券前・ Deen Bill [電ビル](御幸通り側)	3,118	4,108	4,304	4,792	4,689	4,436	94.6	-253
35	51	ペガサート前(北街道側)	3,239	4,795	5,241	5,921	5,151	4,977	96.6	-174
36	52	四葉商会静岡店前	2,671	3,532	3,721	4,433	4,380	4,624	105.6	244
37	53 54	けやきプラザ前(旧東急スクエア)・トップセンタービル前 (伝馬町通り)	1,952	2,414	2,649	2,446	2,540	2,596	102.2	56
38	55	新静岡セノバ前南口モール(アップル薬局前)	16,980	23,134	22,710	18,904	22,441	24,187	107.8	1,746
39	56	新静岡駅前(TAKAJYOビル横)	961	1,378	1,573	1,874	1,170	1,520	129.9	350
40	57 58	越後屋ビル前・薬科銘茶杉山園前	1,720	2,402	4,094	3,165	2,322	2,004	86.3	-318
41	59 60	ふしみやビル横(青葉通り側)・ 静岡安心堂キャラクター静岡横(青葉通り側)	4,068	5,532	5,259	4,439	4,631	5,409	116.8	778
43	62	しずマチ三菱UFJ銀行前	845	1,330	1,824	1,751	1,682	1,772	105.4	90
44	63	新静岡セノバ～ペガサート地下道	2,125	2,441	2,496	2,736	2,445	2,651	108.4	206
45	64	地下道昇降口(JR静岡駅北口地下広場)	4,229	6,073	6,206	6,220	7,883	6,856	87.0	-1,027
47	66	パレルネッサンズ前	1,375	1,576	1,563	1,732	1,927	1,775	92.1	-152
48	67	おりじなる・すまいる前(ハイツ浅間通り1F)	1,137	1,219	1,133	1,731	1,335	1,403	105.1	68
49	68	ふとんの長谷川前	881	901	883	1,712	887	927	104.5	40
50	78	セフ`ンイレフ`ン静岡伝馬町 (旧スルカ`銀行伝馬町支店)横(西側)	1,236	1,469	1,660	1,964	1,875	1,872	99.8	-3
51	70 71	セフ`ンイレフ`ン静岡伝馬町(旧スルカ`銀行伝馬町支店)前 (伝馬町通り側)・関川商会前	2,046	2,538	2,545	2,444	2,627	2,318	88.2	-309
52	72 73	ココ番屋横(ヴァイ伝馬町1F)・松坂屋北館横(北側道路) ※2019年までは天馬ビル横(No.72 向い)	4,457	3,476	5,523	3,631	4,111	4,026	97.9	-85
53	75	葵タワ側地下道	8,493	11,787	11,388	12,268	12,973	12,818	98.8	-155
54	76	内野ビル側地下道	3,070	3,400	2,934	2,648	2,772	2,330	84.1	-442
55	77	新静岡駅前(手打ちそば吉野横)	3,035	3,434	3,680	4,049	3,725	4,078	109.5	353

※2024年度から削除した3地点を除いた値のため、過年度の報告書の値と異なる場合がある。

《表10-2》【歩道両側ブロック通行量】年度別構成比

(単位：人)

NO.	地点番号	調査地点名	調査年		調査年		調査年		調査年		前年比	前年差
			2022年度	構成比	2023年度	構成比	2024年度	構成比	2025年度	構成比		
1	1 2	J R 静岡 駅南口・J R 東海 静岡 支社前	12,749	3.3	14,164	3.7	15,870	4.0	13,596	3.4	85.7	-2,274
2	3	パ ル シ ェ 前 中 央 地 下 道	27,841	7.1	24,897	6.5	32,622	8.2	27,318	6.9	83.7	-5,304
3	4	国 道 横 断 な な め 地 下 道	14,846	3.8	14,598	3.8	17,350	4.4	15,032	3.8	86.6	-2,318
4	5	松 坂 屋 前 中 央 地 下 道	17,054	4.4	18,764	4.9	21,192	5.3	21,494	5.4	101.4	302
5	6	紺 屋 町 葵 タ ワ ー 前 東 地 下 道	2,672	0.7	2,703	0.7	2,828	0.7	3,123	0.8	110.4	295
6	7	旧 三 菱 U F J 信 託 銀 行 ビ ル 前 地 下 道	3,129	0.8	3,380	0.9	3,313	0.8	3,240	0.8	97.8	-73
7	8	松 坂 屋 地 下 入 口 前 地 下 道	6,154	1.6	6,658	1.7	8,670	2.2	9,116	2.3	105.1	446
8	9 74	ミマツ駅前ビル前(地下道昇降口K3付近)・リージャス静岡 葵タワー・ビジネスセンター前(旧戸田書店)	12,910	3.3	12,083	3.2	12,828	3.2	11,734	3.0	91.5	-1,094
9	10 11	静 岡 パ ル コ 前 ・ ト ラ ヤ 前	14,856	3.8	13,326	3.5	13,234	3.3	16,115	4.1	121.8	2,881
10	12	小 梳 社 横 (御 幸 町 ・ 紺 屋 町 間)	5,978	1.5	5,680	1.5	5,918	1.5	6,392	1.6	108.0	474
11	13 14	旧三菱UFJ信託銀行前地下道・Y'sPLATZ前地下道 (旧かに本家前地下道)	3,430	0.9	3,277	0.9	3,574	0.9	3,615	0.9	101.1	41
12	15	T C 2 1 ビ ル 前	9,731	2.5	9,237	2.4	9,658	2.4	9,655	2.4	99.9	-3
13	16 17	旧タリーズコーヒー静岡紺屋町店前・クーポール会館前	17,188	4.4	16,474	4.3	17,205	4.3	15,745	4.0	91.5	-1,460
14	18	ク ー ポ ー ル 会 館 前 地 下 昇 降 口	468	0.1	341	0.1	326	0.1	440	0.1	135.0	114
15	19	服 部 蒲 鉾 店 前 地 下 昇 降 口	1,987	0.5	1,795	0.5	1,983	0.5	1,987	0.5	100.2	4
16	20 21	中 島 屋 ビ ル 前 ・ ラ ン ド マ ー ク 呉 服 町 横	4,366	1.1	4,005	1.0	4,769	1.2	4,264	1.1	89.4	-505
17	22 50	静 岡 銀 行 呉 服 町 支 店 前 ・ D e n B i l l [電 ビ ル] (江 川 町 通 り 側)	7,708	2.0	7,535	2.0	7,534	1.9	7,192	1.8	95.5	-342
18	23 24	旧スターバックスコーヒー呉服町通り店前・サンカメラ前	18,854	4.8	17,202	4.5	18,699	4.7	18,823	4.8	100.7	124
19	25 26	三保原屋前・100えんハウスレモン呉服町店前(旧谷島屋前)	17,503	4.5	17,281	4.5	17,618	4.4	17,652	4.4	100.2	34
20	27 28	唐 木 屋 薬 局 前 ・ 安 心 堂 本 店 前	13,418	3.4	12,903	3.4	12,464	3.1	12,348	3.1	99.1	-116
21	29 30	静 岡 伊 勢 丹 前 (呉 服 町 通 り 側) ・ 札 の 辻 ク ロ ス 前	8,051	2.1	6,960	1.8	5,748	1.4	7,726	1.9	134.4	1,978
22	31	す み や グ ッ デ ィ 前	3,374	0.9	3,229	0.8	3,181	0.8	3,479	0.9	109.4	298
23	32 33	静 岡 伊 勢 丹 前 (七 間 町 通 り 側) ・ ト ン ボ ヤ 本 店 前	5,906	1.5	6,291	1.6	5,673	1.4	5,950	1.5	104.9	277
24	34 35	リ ー ガ ル ・ シ ュ ー ズ 前 ・ ニ ッ ト 菊 屋 前	4,662	1.2	4,999	1.3	4,639	1.2	4,566	1.2	98.4	-73
25	36 37	KOKO HOTEL 静 岡 前 (旧 ホ テ ル ウ ィ ン グ イ ン タ ー ナ シ ョ ナ ル 静 岡 前) ・ K ビ ル 前	3,933	1.0	4,296	1.1	4,032	1.0	4,070	1.0	100.9	38
26	38	ザ ・ エ ン ブ ル 七 間 町 前	2,892	0.7	2,722	0.7	2,786	0.7	3,069	0.8	110.2	283
27	39	P I V O T 静 岡 ビ ル 前	1,704	0.4	1,852	0.5	1,651	0.4	2,162	0.5	131.0	511
28	40 43	JADE ビ ル 前 ・ M20 ビ ル 御 幸 町 通 り 側 (鈴 木 た ば こ 店 前)	9,028	2.3	8,809	2.3	8,189	2.1	7,078	1.8	86.4	-1,111

《表10-2》【歩道両側ブロック通行量】年度別構成比

(単位：人)

NO.	地点番号	調査地点名	調査年		調査年		調査年		調査年		前年比 (%)	前年差 (人)
			2022年度	構成比	2023年度	構成比	2024年度	構成比	2025年度	構成比		
29	41 46	御幸ビル前・野村證券静岡支店前	6,155	1.6	6,160	1.6	5,526	1.4	5,098	1.3	92.3	-428
30	42	M20ビル地下昇降口(旧松乃館前地下昇降口)	4,125	1.1	5,142	1.3	6,388	1.6	7,138	1.8	111.7	750
31	44	M20ビル横	7,688	2.0	8,032	2.1	7,697	1.9	6,070	1.5	78.9	-1,627
32	45	静岡モディ入口前・駿河屋新本店前(けやき通り側)	13,997	3.6	15,574	4.1	15,265	3.8	19,565	4.9	128.2	4,300
33	47	J T B 静岡支店横	9,922	2.5	9,065	2.4	8,731	2.2	9,271	2.3	106.2	540
34	48 49	三菱UFJモルカ・スタンレー証券前・DenBill[電ビル](御幸通り側)	4,304	1.1	4,792	1.3	4,689	1.2	4,436	1.1	94.6	-253
35	51	ペガサート前(北街道側)	5,241	1.3	5,921	1.5	5,151	1.3	4,977	1.3	96.6	-174
36	52	四葉商会静岡店前	3,721	1.0	4,433	1.2	4,380	1.1	4,624	1.2	105.6	244
37	53 54	けやきプラザ前(旧東急スクエア)・トップセンタービル前(伝馬町通り)	2,649	0.7	2,446	0.6	2,540	0.6	2,596	0.7	102.2	56
38	55	新静岡セノバ前南口モール(アップル薬局前)	22,710	5.8	18,904	4.9	22,441	5.6	24,187	6.1	107.8	1,746
39	56	新静岡駅前(TAKAJYOビル横)	1,573	0.4	1,874	0.5	1,170	0.3	1,520	0.4	129.9	350
40	57 58	越後屋ビル前・菓科銘茶杉山園前	4,094	1.1	3,165	0.8	2,322	0.6	2,004	0.5	86.3	-318
41	59 60	ふしみやビル横(青葉通り側)・静岡安心堂キャラクター静岡横(青葉通り側)	5,259	1.3	4,439	1.2	4,631	1.2	5,409	1.4	116.8	778
43	62	しずマチ三菱UFJ銀行前	1,824	0.5	1,751	0.5	1,682	0.4	1,772	0.4	105.4	90
44	63	新静岡セノバ～ペガサート地下道	2,496	0.6	2,736	0.7	2,445	0.6	2,651	0.7	108.4	206
45	64	地下道昇降口(JR静岡駅北口地下広場)	6,206	1.6	6,220	1.6	7,883	2.0	6,856	1.7	87.0	-1,027
47	66	パレルネッサンス前	1,563	0.4	1,732	0.5	1,927	0.5	1,775	0.4	92.1	-152
48	67	おりじなる・すまいる前(ハイツ浅間通り1F)	1,133	0.3	1,731	0.5	1,335	0.3	1,403	0.4	105.1	68
49	68	ふとんの長谷川前	883	0.2	1,712	0.4	887	0.2	927	0.2	104.5	40
50	78	セブンイレブン静岡伝馬町(旧スルカ銀行伝馬町支店)横(西側)	1,660	0.4	1,964	0.5	1,875	0.5	1,872	0.5	99.8	-3
51	70 71	セブンイレブン静岡伝馬町(旧スルカ銀行伝馬町支店)前(伝馬町通り側)・関川商会前	2,545	0.7	2,444	0.6	2,627	0.7	2,318	0.6	88.2	-309
52	72 73	ココ番屋横(ヴァイ伝馬町1F)・松坂屋北館横(北側道路) ※2019年までは天馬ビル横(No.72向い)	5,523	1.4	3,631	0.9	4,111	1.0	4,026	1.0	97.9	-85
53	75	葵タワ側地下道	11,388	2.9	12,268	3.2	12,973	3.3	12,818	3.2	98.8	-155
54	76	内野ビル側地下道	2,934	0.8	2,648	0.7	2,772	0.7	2,330	0.6	84.1	-442
55	77	新静岡駅前(手打ちそば吉野横)	3,680	0.9	4,049	1.1	3,725	0.9	4,078	1.0	109.5	353
通行量計			385,665	98.8	378,294	98.8	398,727	100.0	396,702	100.0		

※2024年度から削除した3地点を除いた値のため、過年度の構成比は100.0%にならない。

《表11》【地点別通行量】

(単位：人)

NO.	調査地点名	調査年						前年比 (%)	前年差 (人)
		2020年度	2021年度	2022年度	2023年度	2024年度	2025年度		
1	J R 静 岡 駅 南 口	4,961	6,301	6,717	7,100	6,735	6,398	95.0	-337
2	J R 東 海 静 岡 支 社 前	4,764	5,887	6,032	7,064	9,135	7,198	78.8	-1,937
3	パ ル シ ェ 前 中 央 地 下 道	16,932	24,241	27,841	24,897	32,622	27,318	83.7	-5,304
4	国 道 横 断 な な め 地 下 道	10,256	15,205	14,846	14,598	17,350	15,032	86.6	-2,318
5	松 坂 屋 前 中 央 地 下 道	12,902	18,898	17,054	18,764	21,192	21,494	101.4	302
6	紺 屋 町 葵 タ ワ ー 前 東 地 下 道	2,813	3,374	2,672	2,703	2,828	3,123	110.4	295
7	旧 三 菱 U F J 信 託 銀 行 ビ ル 前 地 下 道	2,921	3,806	3,129	3,380	3,313	3,240	97.8	-73
8	松 坂 屋 地 下 入 口 前 地 下 道	5,457	6,643	6,154	6,658	8,670	9,116	105.1	446
9	ミ マ ツ 駅 前 ビ ル 前 (地 下 道 昇 降 口 K3 付 近)	2,337	4,034	4,220	3,451	3,771	3,058	81.1	-713
10	静 岡 パ ル コ 前	6,978	11,686	10,034	9,868	8,593	12,268	142.8	3,675
11	ト ラ ヤ 前	3,439	4,698	4,822	3,458	4,641	3,847	82.9	-794
12	小 梳 神 社 横 (御 幸 町 ・ 紺 屋 町 間)	4,818	6,253	5,978	5,680	5,918	6,392	108.0	474
13	旧 三 菱 U F J 信 託 銀 行 前 地 下 道	1,959	2,756	2,475	2,515	2,771	2,754	99.4	-17
14	Y S P L A T Z 前 地 下 道 (旧 か に 本 家 前 地 下 道)	833	1,041	955	762	803	861	107.2	58
15	T C 2 1 ビ ル 前	7,093	9,967	9,731	9,237	9,658	9,655	99.9	-3
16	旧 タ リ ー ズ コ ー ヒ ー 静 岡 紺 屋 町 店 前	6,413	9,242	9,515	9,127	9,408	8,437	89.7	-971
17	ク ー ポ ー ル 会 館 前	5,471	7,503	7,673	7,347	7,797	7,308	93.7	-489
18	ク ー ポ ー ル 会 館 前 地 下 昇 降 口	357	450	468	341	326	440	135.0	114
19	服 部 蒲 鉾 店 前 地 下 昇 降 口	1,626	2,136	1,987	1,795	1,983	1,987	100.2	4
20	中 島 屋 ビ ル 前	1,658	2,239	2,548	2,282	2,543	2,326	91.5	-217
21	ラ ン ド マ ー ク 呉 服 町 横	1,178	1,579	1,818	1,723	2,226	1,938	87.1	-288
22	静 岡 銀 行 呉 服 町 支 店 前	2,329	2,834	3,280	3,364	3,600	3,349	93.0	-251
23	旧 ス タ ー バ ッ ク ス コ ー ヒ ー 呉 服 町 通 り 店 前	6,561	9,151	9,489	10,032	10,347	9,107	88.0	-1,240
24	サ ン カ メ ラ 前	6,248	8,829	9,365	7,170	8,352	9,716	116.3	1,364
25	三 保 原 屋 前	7,137	10,688	9,251	10,794	9,484	10,621	112.0	1,137
26	100 え ん ハ ウ ス レ モ ン 呉 服 町 店 前 (旧 谷 島 屋 前)	5,865	7,617	8,252	6,487	8,134	7,031	86.4	-1,103
27	唐 木 屋 薬 局 前	6,251	7,932	8,093	7,931	7,716	7,325	94.9	-391
28	安 心 堂 本 店 前	4,132	5,773	5,325	4,972	4,748	5,023	105.8	275
29	静 岡 伊 勢 丹 前 (呉 服 町 通 り 側)	2,442	2,955	2,964	2,748	2,128	2,707	127.2	579
30	札 の 辻 ク ロ ス 前	3,930	4,228	5,087	4,212	3,620	5,019	138.6	1,399
31	す み や グ ッ デ ィ 前	3,143	3,682	3,374	3,229	3,181	3,479	109.4	298
32	静 岡 伊 勢 丹 前 (七 間 町 通 り 側)	2,243	2,500	3,254	3,527	3,035	3,116	102.7	81
33	ト ン ボ ヤ 本 店 前	1,690	2,173	2,652	2,764	2,638	2,834	107.4	196
34	リ ー ガ ル ・ シ ュ ー ズ 前	2,005	2,793	2,478	2,908	2,554	2,422	94.8	-132
35	ニ ッ ト 菊 屋 前	1,491	1,931	2,184	2,091	2,085	2,144	102.8	59
36	K O K O H O T E L 静 岡 前 (旧 ホ テ ル ウ ィ ン グ イ ン タ ー ナ シ ョ ナ ル 静 岡 前)	1,799	2,687	2,240	2,803	2,409	2,290	95.1	-119
37	K ビ ル 前	1,235	1,579	1,693	1,493	1,623	1,780	109.7	157
38	ザ ・ エ ン ブ ル 七 間 町 前	2,326	2,889	2,892	2,722	2,786	3,069	110.2	283
39	P I V O T 静 岡 ビ ル 前	1,967	2,092	1,704	1,852	1,651	2,162	131.0	511
40	J A D E ビ ル 前	1,408	1,968	2,070	2,807	2,178	1,872	86.0	-306

【表11】【地点別通行量】

(単位：人)

No.	調査地点名	調査年					前年比 (%)	前年差 (人)	
		2020年度	2021年度	2022年度	2023年度	2024年度			
41	御 幸 ビ ル 前	1,421	2,598	2,564	2,580	2,117	1,591	75.2	-526
42	M20ビル地下昇降口(旧松乃館前地下昇降口)	3,686	4,451	4,125	5,142	6,388	7,138	111.7	750
43	M20ビル御幸町通り側(鈴木たばこ店前)	6,220	7,390	6,958	6,002	6,011	5,206	86.6	-805
44	M20 ビ ル 横	7,868	7,842	7,688	8,032	7,697	6,070	78.9	-1,627
45	静岡モディ入口前・駿河屋新本店前(けやき通り側)	12,077	14,425	13,997	15,574	15,265	19,565	128.2	4,300
46	野 村 證 券 静 岡 支 店 前	3,128	4,172	3,591	3,580	3,409	3,507	102.9	98
47	J T B 静 岡 支 店 横	7,114	10,568	9,922	9,065	8,731	9,271	106.2	540
48	三菱UFJモルガン・スタンレー証券前	1,639	2,287	2,436	2,664	2,496	2,574	103.1	78
49	Den Bill [電ビル](御幸通り側)	1,479	1,821	1,868	2,128	2,193	1,862	84.9	-331
50	Den Bill [電ビル](江川町通り側)	3,102	3,999	4,428	4,171	3,934	3,843	97.7	-91
51	ペガサート前(北街道側)	3,239	4,795	5,241	5,921	5,151	4,977	96.6	-174
52	四 葉 商 会 静 岡 店 前	2,671	3,532	3,721	4,433	4,380	4,624	105.6	244
53	けやきプラザ前(旧東急スクエア)	1,122	1,419	1,573	1,465	1,601	1,794	112.1	193
54	トップセンタービル前(伝馬町通り)	830	995	1,076	981	939	802	85.4	-137
55	新静岡セノハ前南口モール(アップル薬局前)	16,980	23,134	22,710	18,904	22,441	24,187	107.8	1,746
56	新静岡駅前(TAKAJYOビル横)	961	1,378	1,573	1,874	1,170	1,520	129.9	350
57	越 後 屋 ビ ル 前	845	1,232	1,755	1,836	1,156	1,009	87.3	-147
58	藁 科 銘 茶 杉 山 園 前	875	1,170	2,339	1,329	1,166	995	85.3	-171
59	ふしみやビル横(青葉通り側)	2,464	3,227	2,839	2,423	3,006	3,014	100.3	8
60	静岡安心堂キヤラリ-静岡横(青葉通り側)	1,604	2,305	2,420	2,016	1,625	2,395	147.4	770
62	しずマチ三菱UFJ銀行前	845	1,330	1,824	1,751	1,682	1,772	105.4	90
63	新静岡セノバ～ペガサート地下道	2,125	2,441	2,496	2,736	2,445	2,651	108.4	206
64	地下道昇降口(JR静岡駅北口地下広場)	4,229	6,073	6,206	6,220	7,883	6,856	87.0	-1,027
66	パ レ ル ネ ッ サ ン ス 前	1,375	1,576	1,563	1,732	1,927	1,775	92.1	-152
67	おりじなる・すまいる前(ハイツ浅間通り1F)	1,137	1,219	1,133	1,731	1,335	1,403	105.1	68
68	ふ と ん の 長 谷 川 前	881	901	883	1,712	887	927	104.5	40
70	セブンイレブン静岡伝馬町(旧スルカ銀行伝馬町支店)前 (伝馬町通り側)	1,020	1,197	1,092	1,086	1,089	1,068	98.1	-21
71	関 川 商 会 前	1,026	1,341	1,453	1,358	1,538	1,250	81.3	-288
72	ココ壱番屋横(ヴィラ伝馬町1F)	1,455	1,240	2,369	1,298	1,475	1,470	99.7	-5
73	松坂屋北館横(北側道路) ※2019年までは天馬ビル横(No.72向い)	3,002	2,236	3,154	2,333	2,636	2,556	97.0	-80
74	リージャス静岡葵タワービジネスセンター前(旧戸田書店)	5,848	8,342	8,690	8,632	9,057	8,676	95.8	-381
75	葵 タ ワ ー 側 地 下 道	8,493	11,787	11,388	12,268	12,973	12,818	98.8	-155
76	内 野 ビ ル 側 地 下 道	3,070	3,400	2,934	2,648	2,772	2,330	84.1	-442
77	新静岡駅前(手打ちそば吉野横)	3,035	3,434	3,680	4,049	3,725	4,078	109.5	353
78	セブンイレブン静岡伝馬町(旧スルカ銀行伝馬町支店)横(西側)	1,236	1,469	1,660	1,964	1,875	1,872	99.8	-3
全調査地点の総通行量		287,470	382,966	385,665	378,294	398,727	396,702	99.5	-2,025
79	江川町交差点北(静岡県教育会館西側)	2,650	3,864	3,903	5,608	3,480	4,131	118.7	651
80	追 手 町 駐 輪 場 横	1,894	2,693	2,862	4,882	3,280	3,859	117.7	579
継続調査58地点(地点番号1～58)の総通行量		244,625	329,448	329,881	322,337	340,797	339,791	99.7	-1,006

※2024年度から削除した3地点を除いた値のため、過年度の報告書の値と異なる場合がある。

《表12》【時間帯・男女別通行量】

(単位：人)

No.	調査地点名	時間帯							合計	構成比 (%)	
		10時～ 11時	11時～ 12時	12時～ 13時	13時～ 14時	14時～ 15時	15時～ 16時	16時～ 17時			
1	J R 静 岡 駅 南 口	男	472	388	494	492	449	446	492	3,233	50.5
		女	473	381	497	473	481	436	424	3,165	49.5
		計	945	769	991	965	930	882	916	6,398	100.0
2	J R 東 海 静 岡 支 社 前	男	535	500	466	452	509	579	511	3,552	49.3
		女	559	584	515	421	447	576	544	3,646	50.7
		計	1,094	1,084	981	873	956	1,155	1,055	7,198	100.0
3	パ ル シ ェ 前 中 央 地 下 道	男	1,176	1,458	1,390	1,618	1,659	1,604	1,485	10,390	38.0
		女	1,883	2,177	2,248	2,514	2,748	2,910	2,448	16,928	62.0
		計	3,059	3,635	3,638	4,132	4,407	4,514	3,933	27,318	100.0
4	国 道 横 断 な な め 地 下 道	男	795	560	917	1,021	1,009	939	1,020	6,261	41.7
		女	869	1,088	1,205	1,389	1,463	1,441	1,316	8,771	58.3
		計	1,664	1,648	2,122	2,410	2,472	2,380	2,336	15,032	100.0
5	松 坂 屋 前 中 央 地 下 道	男	924	1,190	1,130	1,339	1,336	1,386	1,453	8,758	40.7
		女	1,375	1,737	1,726	1,929	1,945	2,063	1,961	12,736	59.3
		計	2,299	2,927	2,856	3,268	3,281	3,449	3,414	21,494	100.0
6	紺 屋 町 葵 タ ワ ー 前 東 地 下 道	男	130	172	172	213	204	236	197	1,324	42.4
		女	210	224	211	292	285	324	253	1,799	57.6
		計	340	396	383	505	489	560	450	3,123	100.0
7	旧 三 菱 U F J 信 託 銀 行 ビ ル 前 地 下 道	男	124	153	210	196	225	232	192	1,332	41.1
		女	174	249	274	252	360	297	302	1,908	58.9
		計	298	402	484	448	585	529	494	3,240	100.0
8	松 坂 屋 地 下 入 口 前 地 下 道	男	470	564	544	644	669	787	457	4,135	45.4
		女	573	638	697	737	810	984	542	4,981	54.6
		計	1,043	1,202	1,241	1,381	1,479	1,771	999	9,116	100.0
9	ミ マ ツ 駅 前 ビ ル 前 (地 下 道 昇 降 口 K3 付 近)	男	98	192	217	316	306	282	271	1,682	55.0
		女	87	136	197	238	244	284	190	1,376	45.0
		計	185	328	414	554	550	566	461	3,058	100.0
10	静 岡 パ ル コ 前	男	439	670	803	993	952	863	830	5,550	45.2
		女	505	830	951	1,102	1,144	1,198	988	6,718	54.8
		計	944	1,500	1,754	2,095	2,096	2,061	1,818	12,268	100.0
11	ト ラ ヤ 前	男	203	264	336	374	426	343	299	2,245	58.4
		女	141	210	242	221	226	334	228	1,602	41.6
		計	344	474	578	595	652	677	527	3,847	100.0
12	小 梳 神 社 横 (御 幸 町 ・ 紺 屋 町 間)	男	272	329	383	490	592	527	375	2,968	46.4
		女	296	403	483	507	653	663	419	3,424	53.6
		計	568	732	866	997	1,245	1,190	794	6,392	100.0
13	旧 三 菱 U F J 信 託 銀 行 前 地 下 道	男	108	154	179	162	189	205	204	1,201	43.6
		女	115	196	250	227	265	266	234	1,553	56.4
		計	223	350	429	389	454	471	438	2,754	100.0
14	Y's PLATZ 前 地 下 道 (旧 か に 本 家 前 地 下 道)	男	38	43	62	54	61	58	77	393	45.6
		女	40	60	83	73	75	86	51	468	54.4
		計	78	103	145	127	136	144	128	861	100.0
15	T C 2 1 ビ ル 前	男	327	513	690	694	774	749	647	4,394	45.5
		女	347	682	741	871	922	954	744	5,261	54.5
		計	674	1,195	1,431	1,565	1,696	1,703	1,391	9,655	100.0
16	旧 タ リ ー ズ コ ー ヒ ー 静 岡 紺 屋 町 店 前	男	295	479	541	575	593	547	486	3,516	41.7
		女	410	684	742	784	899	787	615	4,921	58.3
		計	705	1,163	1,283	1,359	1,492	1,334	1,101	8,437	100.0
17	ク ー ポ ー ル 会 館 前	男	261	476	613	629	643	593	542	3,757	51.4
		女	194	354	627	634	644	638	460	3,551	48.6
		計	455	830	1,240	1,263	1,287	1,231	1,002	7,308	100.0
18	ク ー ポ ー ル 会 館 前 地 下 昇 降 口	男	17	24	28	25	24	26	44	188	42.7
		女	12	54	43	29	32	50	32	252	57.3
		計	29	78	71	54	56	76	76	440	100.0
19	服 部 蒲 鉾 店 前 地 下 昇 降 口	男	111	119	143	132	131	158	135	929	46.8
		女	98	147	166	157	160	171	159	1,058	53.2
		計	209	266	309	289	291	329	294	1,987	100.0
20	中 島 屋 ビ ル 前	男	115	172	224	156	184	195	181	1,227	52.8
		女	103	141	138	200	163	173	181	1,099	47.2
		計	218	313	362	356	347	368	362	2,326	100.0
21	ラ ン ド マ ー ク 呉 服 町 横	男	97	143	160	146	179	243	106	1,074	55.4
		女	73	100	110	138	152	181	110	864	44.6
		計	170	243	270	284	331	424	216	1,938	100.0
22	静 岡 銀 行 呉 服 町 支 店 前	男	137	201	251	286	271	226	232	1,604	47.9
		女	154	230	268	316	286	264	227	1,745	52.1
		計	291	431	519	602	557	490	459	3,349	100.0
23	旧 ス タ ー バ ッ ク ス コ ー ヒ ー 呉 服 町 通 り 店 前	男	346	521	595	604	661	631	580	3,938	43.2
		女	487	638	759	809	902	833	741	5,169	56.8
		計	833	1,159	1,354	1,413	1,563	1,464	1,321	9,107	100.0
24	サ ン カ メ ラ 前	男	299	525	749	874	809	757	593	4,606	47.4
		女	273	624	779	890	978	898	668	5,110	52.6
		計	572	1,149	1,528	1,764	1,787	1,655	1,261	9,716	100.0
25	三 保 原 屋 前	男	317	538	641	691	824	675	624	4,310	40.6
		女	492	786	948	1,087	1,124	1,005	869	6,311	59.4
		計	809	1,324	1,589	1,778	1,948	1,680	1,493	10,621	100.0
26	100 え ん ハ ウ ス レ モ ン 呉 服 町 店 前 (旧 谷 島 屋 前)	男	268	464	568	623	540	506	413	3,382	48.1
		女	239	486	564	737	614	586	423	3,649	51.9
		計	507	950	1,132	1,360	1,154	1,092	836	7,031	100.0
27	唐 木 屋 薬 局 前	男	232	388	370	547	586	433	365	2,921	39.9
		女	374	558	582	787	853	705	545	4,404	60.1
		計	606	946	952	1,334	1,439	1,138	910	7,325	100.0
28	安 心 堂 本 店 前	男	173	322	395	428	383	371	332	2,404	47.9
		女	197	349	408	461	410	427	367	2,619	52.1
		計	370	671	803	889	793	798	699	5,023	100.0

《表12》【時間帯・男女別通行量】

(単位：人)

No.	調査地点名	時間帯							合計	構成比 (%)	
		10時～ 11時	11時～ 12時	12時～ 13時	13時～ 14時	14時～ 15時	15時～ 16時	16時～ 17時			
29	静岡伊勢丹前(呉服町通り側)	男女	114	138	158	216	235	197	164	1,222	45.1
		計	255	325	350	442	518	444	373	2,707	100.0
		男女	200	298	432	419	389	374	377	2,489	49.6
30	札の辻クロス前	男女	232	322	407	429	392	373	375	2,530	50.4
		計	432	620	839	848	781	747	752	5,019	100.0
		男女	168	233	207	281	250	252	219	1,610	46.3
31	すみやグッディ前	男女	248	247	242	311	278	305	238	1,869	53.7
		計	416	480	449	592	528	557	457	3,479	100.0
		男女	121	150	193	213	277	258	197	1,409	45.2
32	静岡伊勢丹前(七間町通り側)	男女	135	164	211	247	375	336	239	1,707	54.8
		計	256	314	404	460	652	594	436	3,116	100.0
		男女	91	197	210	253	258	211	177	1,397	49.3
33	トンボヤ本店前	男女	112	189	237	270	258	216	155	1,437	50.7
		計	203	386	447	523	516	427	332	2,834	100.0
		男女	128	136	171	157	179	174	169	1,114	46.0
34	リーガル・シューズ前	男女	117	137	193	193	254	227	187	1,308	54.0
		計	245	273	364	350	433	401	356	2,422	100.0
		男女	74	143	154	197	201	177	152	1,098	51.2
35	ニット菊屋前	男女	101	138	156	192	162	185	112	1,046	48.8
		計	175	281	310	389	363	362	264	2,144	100.0
		男女	132	134	210	165	145	155	174	1,115	48.7
36	KOKO HOTEL 静岡 (旧ホテルウィング インターナショナル静岡前)	男女	125	132	196	183	190	171	178	1,175	51.3
		計	257	266	406	348	335	326	352	2,290	100.0
		男女	76	137	135	140	134	147	135	904	50.8
37	Kビル前	男女	83	130	146	147	121	137	112	876	49.2
		計	159	267	281	287	255	284	247	1,780	100.0
		男女	150	198	231	246	251	202	244	1,522	49.6
38	ザ・エンブル七間町前	男女	138	240	235	234	249	217	234	1,547	50.4
		計	288	438	466	480	500	419	478	3,069	100.0
		男女	108	128	150	173	203	168	165	1,095	50.6
39	PIVOT静岡ビル前	男女	93	176	168	178	189	131	132	1,067	49.4
		計	201	304	318	351	392	299	297	2,162	100.0
		男女	70	112	144	139	181	181	175	1,002	53.5
40	JADEビル前	男女	61	117	138	141	126	155	132	870	46.5
		計	131	229	282	280	307	336	307	1,872	100.0
		男女	68	94	128	166	163	123	120	862	54.2
41	御幸ビル前	男女	54	96	132	118	127	111	91	729	45.8
		計	122	190	260	284	290	234	211	1,591	100.0
		男女	293	388	452	438	537	467	463	3,038	42.6
42	M20ビル地下昇降口 (旧松乃館前地下昇降口)	男女	382	580	566	582	701	638	651	4,100	57.4
		計	675	968	1,018	1,020	1,238	1,105	1,114	7,138	100.0
		男女	287	374	358	410	396	398	345	2,568	49.3
43	M20ビル御幸町通り側 (鈴木たばこ店前)	男女	298	371	373	419	452	390	335	2,638	50.7
		計	585	745	731	829	848	788	680	5,206	100.0
		男女	267	354	304	544	566	416	381	2,832	46.7
44	M20ビル横	男女	262	419	447	550	585	542	433	3,238	53.3
		計	529	773	751	1,094	1,151	958	814	6,070	100.0
		男女	695	939	1,206	1,245	1,512	1,295	1,216	8,108	41.4
45	静岡モディ入口前・駿河屋新本店 (けやき通り側)	男女	924	1,313	1,714	1,824	2,001	1,925	1,756	11,457	58.6
		計	1,619	2,252	2,920	3,069	3,513	3,220	2,972	19,565	100.0
		男女	172	245	231	263	295	252	251	1,709	48.7
46	野村證券静岡支店前	男女	210	244	228	309	312	262	233	1,798	51.3
		計	382	489	459	572	607	514	484	3,507	100.0
		男女	294	448	584	670	724	705	503	3,928	42.4
47	JTB静岡支店横	男女	368	645	666	932	968	989	775	5,343	57.6
		計	662	1,093	1,250	1,602	1,692	1,694	1,278	9,271	100.0
		男女	142	179	203	191	226	194	200	1,335	51.9
48	三菱UFJ モルガン・スタンレー証券前	男女	140	179	166	207	196	178	173	1,239	48.1
		計	282	358	369	398	422	372	373	2,574	100.0
		男女	53	110	155	166	165	139	136	924	49.6
49	Den Bill[電ビル](御幸通り側)	男女	80	110	147	149	155	156	141	938	50.4
		計	133	220	302	315	320	295	277	1,862	100.0
		男女	125	238	304	292	268	318	215	1,760	45.8
50	Den Bill[電ビル](江川町通り側)	男女	143	257	337	355	369	327	295	2,083	54.2
		計	268	495	641	647	637	645	510	3,843	100.0
		男女	219	285	325	395	394	366	288	2,272	45.6
51	ペガサート前(北街道側)	男女	242	385	397	441	474	405	361	2,705	54.4
		計	461	670	722	836	868	771	649	4,977	100.0
		男女	230	294	373	300	360	325	278	2,160	46.7
52	四葉商会静岡店前	男女	268	301	407	384	442	331	331	2,464	53.3
		計	498	595	780	684	802	656	609	4,624	100.0
		男女	77	119	159	155	185	153	115	963	53.7
53	けやきプラザ前(旧東急スクエア)	男女	80	107	136	135	147	122	104	831	46.3
		計	157	226	295	290	332	275	219	1,794	100.0
		男女	29	73	68	89	54	72	43	428	53.4
54	トップセンタービル前 (伝馬町通り)	男女	37	73	52	72	48	54	38	374	46.6
		計	66	146	120	161	102	126	81	802	100.0
		男女	805	1,153	1,314	1,478	1,751	1,589	1,479	9,569	39.6
55	新静岡セノバ前南口モール (アップル薬局前)	男女	1,166	1,793	2,027	2,330	2,597	2,509	2,196	14,618	60.4
		計	1,971	2,946	3,341	3,808	4,348	4,098	3,675	24,187	100.0
		男女	62	105	127	147	116	102	81	740	48.7
56	新静岡駅 (TAKAJYOビル横)	男女	83	150	127	128	107	110	75	780	51.3
		計	145	255	254	275	223	212	156	1,520	100.0

《表12》【時間帯・男女別通行量】

(単位：人)

No.	調査地点名	時間帯							合計	構成比 (%)	
		10時～ 11時	11時～ 12時	12時～ 13時	13時～ 14時	14時～ 15時	15時～ 16時	16時～ 17時			
57	越後屋ビル前	男	38	68	74	64	103	81	69	497	49.3
		女	61	60	80	75	84	72	80	512	50.7
		計	99	128	154	139	187	153	149	1,009	100.0
58	藁科銘茶杉山園前	男	44	56	82	71	85	50	66	454	45.6
		女	60	73	113	82	68	61	84	541	54.4
		計	104	129	195	153	153	111	150	995	100.0
59	ふしみやビル横(青葉通り側)	男	103	140	207	234	236	221	224	1,365	45.3
		女	107	206	289	313	266	246	222	1,649	54.7
		計	210	346	496	547	502	467	446	3,014	100.0
60	静岡安心堂ギャラリー静岡横 (青葉通り側)	男	87	190	173	209	243	135	156	1,193	49.8
		女	88	178	190	239	216	121	170	1,202	50.2
		計	175	368	363	448	459	256	326	2,395	100.0
62	しずマチ三菱UFJ銀行前	男	88	105	137	136	126	169	135	896	50.6
		女	77	120	108	144	138	164	125	876	49.4
		計	165	225	245	280	264	333	260	1,772	100.0
63	新静岡セノバ～ベガサート地下道	男	100	169	182	178	156	166	179	1,130	42.6
		女	150	224	272	237	207	222	209	1,521	57.4
		計	250	393	454	415	363	388	388	2,651	100.0
64	地下道昇降口 (JR静岡駅北口地下広場)	男	331	447	453	558	726	560	567	3,642	53.1
		女	361	455	406	468	616	455	453	3,214	46.9
		計	692	902	859	1,026	1,342	1,015	1,020	6,856	100.0
66	パレルネッサンス前	男	113	142	134	128	130	137	120	904	50.9
		女	106	118	126	117	119	144	141	871	49.1
		計	219	260	260	245	249	281	261	1,775	100.0
67	おりじなる・すまいる前 (ハイツ浅間通り1F)	男	94	154	102	105	116	71	82	724	51.6
		女	81	128	120	98	107	71	74	679	48.4
		計	175	282	222	203	223	142	156	1,403	100.0
68	ふとんの長谷川前	男	85	81	88	62	60	51	57	484	52.2
		女	58	90	75	71	67	47	35	443	47.8
		計	143	171	163	133	127	98	92	927	100.0
70	セブンイレブン静岡伝馬町 (旧スルガ銀行伝馬町支店)前 (伝馬町通り側)	男	58	80	96	85	81	69	66	535	50.1
		女	55	90	101	66	83	71	67	533	49.9
		計	113	170	197	151	164	140	133	1,068	100.0
71	関川商会前	男	59	94	119	104	107	88	57	628	50.2
		女	94	96	104	100	78	89	61	622	49.8
		計	153	190	223	204	185	177	118	1,250	100.0
72	ココ壱番屋横 (ヴィラ伝馬町1F)	男	68	110	120	122	90	86	97	693	47.1
		女	75	138	111	139	129	80	105	777	52.9
		計	143	248	231	261	219	166	202	1,470	100.0
73	松坂屋北館横(北側道路) ※2019年までは天馬ビル横 (No.72 向い)	男	149	169	184	219	198	280	187	1,386	54.2
		女	145	163	161	191	160	219	131	1,170	45.8
		計	294	332	345	410	358	499	318	2,556	100.0
74	リージャス静岡葵タワー ビジネスセンター前 (旧戸田書店)	男	363	516	608	680	587	694	585	4,033	46.5
		女	444	569	690	771	682	837	650	4,643	53.5
		計	807	1,085	1,298	1,451	1,269	1,531	1,235	8,676	100.0
75	葵タワー側地下道	男	496	629	758	830	794	752	643	4,902	38.2
		女	837	1,008	1,117	1,328	1,307	1,285	1,034	7,916	61.8
		計	1,333	1,637	1,875	2,158	2,101	2,037	1,677	12,818	100.0
76	内野ビル側地下道	男	100	157	194	204	126	150	136	1,067	45.8
		女	111	200	229	194	194	168	167	1,263	54.2
		計	211	357	423	398	320	318	303	2,330	100.0
77	新静岡駅前(手打ちそば吉野横)	男	122	279	349	270	259	221	212	1,712	42.0
		女	160	438	387	359	386	344	292	2,366	58.0
		計	282	717	736	629	645	565	504	4,078	100.0
78	セブンイレブン静岡伝馬町 (旧スルガ銀行伝馬町支店)横 (西側)	男	82	108	141	141	112	140	129	853	45.6
		女	113	176	142	151	142	158	137	1,019	54.4
		計	195	284	283	292	254	298	266	1,872	100.0
合計		男	16,609	22,618	26,158	28,722	29,938	28,128	25,372	177,545	44.8
		女	20,259	28,478	31,718	35,104	36,892	36,137	30,569	219,157	55.2
		計	36,868	51,096	57,876	63,826	66,830	64,265	55,941	396,702	100.0
構成比 (%)		男	45.0	44.3	45.2	45.0	44.8	43.8	45.4		
		女	55.0	55.7	54.8	55.0	55.2	56.2	54.6		
		計	100.0	100.0	100.0	100.0	100.0	100.0	100.0		
79	江川町交差点北 (静岡県教育会館西側)	男	199	270	260	262	333	304	191	1,819	44.0
		女	271	379	358	321	421	325	237	2,312	56.0
		計	470	649	618	583	754	629	428	4,131	100.0
80	追手町駐輪場横	男	207	264	262	285	297	287	174	1,776	46.0
		女	305	312	336	330	325	287	188	2,083	54.0
		計	512	576	598	615	622	574	362	3,859	100.0

2025年度 静岡地域中心市街地来街者調査結果

本調査は、来街者の静岡地域中心市街地を訪れた目的、交通手段、来街頻度等について実態の把握を行うため、毎年11月の最終日曜日に通行量調査と同時に実施している。

〔主催：静岡商工会議所・静岡市中心市街地活性化協議会・静岡市中央商店街連合会（紺屋町・呉六・呉服町・七間町名店街）・ラブリータウン静岡二金会・静岡市〕

【調査概要】

- 調査日時 2025年11月30日（日） 10:00～17:00
- 調査地点 全10地点（内訳は以下の通り）
 - ◇駅ビル パルシェ前 ◇静岡伊勢丹前 ◇松坂屋静岡店前
 - ◇M20ビル前 ◇けやきプラザ前
 - ◇葵タワー前 ◇新静岡セノバ前
 - ◇紺屋町商店街（クーポール会館前）
 - ◇呉服町商店街（SANADAYA [真田屋] 前）
 - ◇七間町商店街（KOKO HOTEL 静岡前）
- 調査方法 来街者に対する面接アンケート方式
- 回答者数 600人（60人×10地点：内訳は以下の通り）

【回答者属性】（単位：％）

n=600

性別	
男性(単身世帯)	9.5
男性(家族同居)	33.6
女性(単身世帯)	11.0
女性(家族同居)	45.5
その他(単身世帯)	0.2
その他(家族同居)	0.2

n=600

年代別	
10代	13.8
20代	11.8
30代	10.5
40代	16.0
50代	17.7
60代	17.2
70代以上	13.0

n=600

職業別	
会社員	43.4
自営業	6.8
パート・アルバイト	15.5
学生	15.7
無職	13.8
その他	4.8

n=600

住所別	
静岡市	67.2
（葵区）	（36.2）
（駿河区）	（21.8）
（清水区）	（9.2）
焼津市	4.5
藤枝市	4.4
島田市	1.3
富士市	3.3
その他県内外	19.3

「その他」は浜松市、富士宮市、沼津市など

1. 街へ来る交通手段

◆市内からは「徒歩・自動車」、市外からは「JR東海」が最多

来街の主な交通手段は、全体では「JR東海」が最も多く、次に「自動車」となり、昨年と順位が入れ替わった。回答者の住所を市内・市外別にみると、市内からは「徒歩」が最も多く、次いで「自動車」「自転車」の順で昨年と同様の結果となった。市外からは「JR東海」が65.5%となり、次いで「自動車」であった。

《来街交通手段》

(単位：%)

順位	1 位				2 位				3 位			
	2025年度		2024年度		2025年度		2024年度		2025年度		2024年度	
全体 n=600	JR東海	26.5	自動車	30.3	自動車	23.8	JR東海	25.7	徒歩	17.8	徒歩	16.2
静岡市内 n=403	徒歩	26.3	徒歩	24.4	自動車	20.8	自動車	24.1	自転車	17.6	自転車	19.5
静岡市外 n=197	JR東海	65.5	JR東海	55.2	自動車	29.9	自動車	41.9	バス	3.0	徒歩/バス/ バイク	1.0

2-1. 自動車の駐車場所

◆市内・市外ともに「駅周辺」が最多

来街の交通手段を「自動車」と回答した人に駐車場所を尋ねたところ、全体では前年度と同じく「駅周辺」が最も多く、次に「鷹匠」「伝馬町」の順であった。回答者の住所を市内・市外別にみると、市内・市外ともに「駅周辺」が最も多く、次に市内は「呉服町」、市外は「鷹匠」の順となった。

《自動車の駐車場所》

(単位：%)

順位	1 位				2 位				3 位			
	2025年度		2024年度		2025年度		2024年度		2025年度		2024年度	
全体 n=142	駅周辺	30.3	駅周辺	37.7	鷹匠	13.4	鷹匠	13.1	伝馬町	9.9	七間町	10.9
静岡市内 n=83	駅周辺	26.5	駅周辺	28.4	呉服町	12.0	七間町	15.9	鷹匠	10.8	鷹匠	13.6
静岡市外 n=59	駅周辺	35.6	駅周辺	47.1	鷹匠	16.9	鷹匠	12.6	紺屋町	13.6	紺屋町/ 呉服町	8.0

[注] 駅周辺、紺屋町、呉服町、七間町、御幸町、伝馬町、鷹匠、その他を回答選択肢とした。

2-2. 自転車・バイクの駐輪場所

◆駐輪場所は「民間駐輪場」が最多

来街の交通手段を「自転車」または「バイク」と回答した人に駐輪場所を尋ねたところ、「民間駐輪場」が最も多く、次に「市営駐輪場」「店頭の歩道」の順であった。

《自転車・バイクの駐輪場所》

(単位：%)

順位	1 位				2 位				3 位			
	2025年度		2024年度		2025年度		2024年度		2025年度		2024年度	
駐輪場所 n=82	民間駐輪場	32.9	店頭の歩道	44.6	市営駐輪場	30.5	市営駐輪場	25.3	店頭の歩道	19.5	民間駐輪場	13.3

[注] 市営駐輪場、民間駐輪場、店頭の歩道、脇道の歩車道、駐車場、その他を回答選択肢とした。

2-3. 自転車で中心市街地に来やすくなるには？

◆「無料駐輪場を増やす」が最多

《来やすくなる手段》

(複数回答) n=594

どのようにしたら自転車で中心市街地に来やすくなるか尋ねたところ、「無料駐輪場を増やす」が最も多く、次に「レンタサイクル (パルクル) の充実」「自転車レーンを作る」の順であった。

順位	自転車で中心市街地に来やすくなる手段	割合 (%)
1	無料駐輪場を増やす	69.7
2	レンタサイクル (パルクル) の充実	21.4
3	自転車レーンを作る	20.4
4	有料駐輪場を増やす	11.3
5	駐輪場の案内看板を設置する	9.1
-	その他	5.4

3. 街へ来る頻度

◆全体では「月1~2回」が最多

静岡の中心市街地にどの位の割合で来るか尋ねたところ、全体では「月1~2回」が最も多く、次に「週1~2回」「ほぼ毎日」の順であった。回答者の住所を市内・市外別にみると、市内では「週1~2回」と「ほぼ毎日」「月1~2回」で9割(90.6%)を占めた。市外では「月1~2回」が最も多く、次ぐ「ほとんど来ない」と「2~3ヶ月に1回」は昨年と順位が入れ替わった。

《来街頻度》

(単位: %)

順位	1位				2位				3位			
	2025年度		2024年度		2025年度		2024年度		2025年度		2024年度	
全体 n=600	月1~2回	27.5	月1~2回	32.3	週1~2回	25.0	週1~2回	22.7	ほぼ毎日	22.5	ほぼ毎日	22.5
静岡市内 n=403	週1~2回	32.8	週1~2回	32.1	ほぼ毎日	30.8	ほぼ毎日 /月1~2回	31.0	月1~2回	27.0	2~3ヶ月に1回	3.6
静岡市外 n=197	月1~2回	28.4	月1~2回	34.8	ほとんど来ない	26.9	2~3ヶ月に1回	27.1	2~3ヶ月に1回	26.4	ほとんど来ない	22.9

4. 1年前と比べた来街頻度

◆全体の7割弱が「ほとんど変わらない」と回答

1年前と比べて静岡の中心市街地に来る回数は、全体で「ほとんど変わらない」が67.3%で最も多かった。回答者の住所を市内・市外別にみると、市内・市外ともに「ほとんど変わらない」が最も多くなっている。

《1年前との来街頻度比較》

(単位: %)

順位	1位				2位				3位			
	2025年度		2024年度		2025年度		2024年度		2025年度		2024年度	
全体 n=593	ほとんど 変わらない	67.3	ほとんど 変わらない	67.6	やや増えた	12.8	やや増えた	15.4	やや減った	9.1	かなり増えた	7.7
静岡市内 n=400	ほとんど 変わらない	68.0	ほとんど 変わらない	67.5	やや増えた	12.3	やや増えた	14.4	やや減った	8.8	かなり増えた	9.3
静岡市外 n=193	ほとんど 変わらない	65.8	ほとんど 変わらない	67.8	やや増えた	14.0	やや増えた	17.3	やや減った	9.8	やや減った	7.7

来街頻度が増えた理由については「来る用事が増えた」が最も多く、続いて「好きな店・ブランドが増えた」「催事・イベントが増えた」の順であった。「その他」は「引っ越してきた」が多かった。一方、減った理由については「来る用事が無くなった」が最も多く、次いで「好きな店・ブランドが減った」「他によく行く街・店ができた」「通勤・通学等の事情による」の順であった。「その他」は「育児のため」などであった。

《増えた理由》

(複数回答) n=122

順位	中心市街地に来る回数が増えた理由	割合 (%)
1	来る用事が増えた	63.1
2	好きな店・ブランドが増えた	18.0
3	催事・イベントが増えた	9.8
4	街の雰囲気・街並が良くなった	8.2
5	交通アクセスが便利になった	4.1
-	その他	19.7

《減った理由》

(複数回答) n=72

順位	中心市街地に来る回数が減った理由	割合 (%)
1	来る用事が無くなった	54.2
2	好きな店・ブランドが減った	18.1
3	他によく行く街・店ができた	8.3
3	通勤・通学等の事情による	8.3
5	新型コロナの影響による	4.2
-	その他	26.4

5. 来街場所・目的地

◆商店街では「呉服町商店街」、大型店では「新静岡セノバ」が15年連続最多

来街者の目的地は、商店街では例年同様「呉服町商店街」が最も多く、次に「七間町商店街」「紺屋町商店街」の順であった。大型店では「新静岡セノバ」が4割（42.8%）を占め、オープンした2011年度から15年連続で第1位となった。次いで「静岡パルコ」「駅ビルパルシェ」の順であった。施設等では「その他（イベント等）」「公園」の順であった。

なお、「新静岡セノバ」は回答者の住所を市内・市外別、男女別でも、最も多かった。

《商店街別・大型店別の来街場所・目的地》

（複数回答）

区分	2025年度 n=598		2024年度 n=599	
	来街場所・目的地	割合(%)	来街場所・目的地	割合(%)
商店街	呉服町商店街	24.2	呉服町商店街	21.7
	七間町商店街	11.0	七間町商店街	10.7
	紺屋町商店街	6.2	紺屋町商店街	3.8
	御幸町商店街	5.9	御幸町商店街	3.3
	人宿町界限	1.2	人宿町界限	1.3
	北街道沿い商店街	0.0	北街道沿い商店街	0.5
大型店	新静岡セノバ	42.8	新静岡セノバ	34.9
	静岡パルコ	21.9	静岡パルコ	23.9
	駅ビルパルシェ	21.7	駅ビルパルシェ	26.0
	静岡伊勢丹	16.9	静岡伊勢丹	18.0
	松坂屋静岡店	12.0	松坂屋静岡店	13.9
	けやきプラザ	6.4	けやきプラザ	9.0
	アスティ静岡	5.9	アスティ静岡	9.8
	駿河屋（けやき通り本店）	5.7	駿河屋（けやき通り本店）	4.3
	静岡モディ	2.0	静岡モディ	2.7
施設等	公園	9.2	公園	4.3
	文化施設	2.3	文化施設	4.0
	病院	0.5	病院	1.2
	その他（イベント等）	14.4	その他（イベント等）	11.9

※店名は調査時点のもの。

《市内・市外別の来街場所・目的地上位5か所》

（複数回答）

静岡市内 n=402			静岡市外 n=196		
順位	来街場所・目的地	割合(%)	順位	来街場所・目的地	割合(%)
1	新静岡セノバ	43.3	1	新静岡セノバ	41.8
2	呉服町商店街	24.9	2	静岡パルコ	24.5
3	静岡パルコ	20.6	3	駅ビルパルシェ	24.0
3	駅ビルパルシェ	20.6	4	呉服町商店街	23.0
5	静岡伊勢丹	16.9	5	静岡伊勢丹	16.8

《男女別の来街場所・目的地上位5か所》

（複数回答）

男性 n=257			女性 n=339		
順位	来街場所・目的地	割合(%)	順位	来街場所・目的地	割合(%)
1	新静岡セノバ	38.1	1	新静岡セノバ	46.3
2	呉服町商店街	30.4	2	駅ビルパルシェ	24.8
3	静岡パルコ	20.6	3	静岡パルコ	22.7
4	駅ビルパルシェ	17.9	4	呉服町商店街	19.8
5	七間町商店街	15.6	5	静岡伊勢丹	19.5

◆幅広い年齢層で1位の「新静岡セノバ」、全年代で「呉服町商店街」がトップ3にランクイン

年代別の来街場所・目的地上位5か所をみると、20代と70代以上を除く各年代で「新静岡セノバ」が最も多くなっている。また、すべての年代で「呉服町商店街」がトップ3にランクインとなっている。

《年代別の来街場所・目的地上位5か所》

(複数回答)

10代 n=83			20代 n=71			30代 n=63		
順位	来街場所・目的地	割合(%)	順位	来街場所・目的地	割合(%)	順位	来街場所・目的地	割合(%)
1	新静岡セノバ	42.2	1	静岡パルコ	45.1	1	新静岡セノバ	49.2
2	静岡パルコ	37.3	2	新静岡セノバ	43.7	2	駅ビルパルシェ	17.5
3	呉服町商店街	20.5	3	呉服町商店街	23.9	3	呉服町商店街	15.9
4	駅ビルパルシェ	15.7	4	静岡伊勢丹	12.7	4	七間町商店街	14.3
5	けやきプラザ	12.0	5	七間町商店街	11.3	4	静岡伊勢丹	14.3
			5	駅ビルパルシェ	11.3			

40代 n=96			50代 n=106			60代 n=102		
順位	来街場所・目的地	割合(%)	順位	来街場所・目的地	割合(%)	順位	来街場所・目的地	割合(%)
1	新静岡セノバ	45.8	1	新静岡セノバ	53.8	1	新静岡セノバ	40.2
2	呉服町商店街	24.0	2	駅ビルパルシェ	29.2	2	呉服町商店街	36.3
2	静岡パルコ	24.0	3	呉服町商店街	20.8	3	駅ビルパルシェ	26.5
4	駅ビルパルシェ	19.8	4	静岡パルコ	18.9	4	静岡伊勢丹	21.6
5	静岡伊勢丹	14.6	5	松坂屋静岡店	17.9	5	松坂屋静岡店	18.6
			5	静岡伊勢丹	17.9			

70代以上 n=77		
順位	来街場所・目的地	割合(%)
1	静岡伊勢丹	28.6
2	駅ビルパルシェ	27.3
3	呉服町商店街	24.7
4	新静岡セノバ	22.1
5	松坂屋静岡店	19.5

<新静岡セノバ前の様子>



<呉服町商店街の様子>



6. 中心市街地を訪れる目的

◆「買物」が最多、買物の内容は「食料品」「衣料品」が上位

来街の目的は「買物」が61.4%最も多く、次に「飲食」「散策」「イベント」「映画」の順であった。「その他」は、「仕事」「試験」「美容院」などであった。

来街目的が「買物」と回答した人に、その内容（購入品目）を尋ねたところ、「食料品」が最も多く、以下「衣料品」「家庭用品」「レジャー・娯楽品」「書籍・文具」「化粧品・医薬品」の順であった。

《来街目的》 (複数回答) n=593

順位	来街目的	割合(%)
1	買物	61.4
2	飲食	27.7
3	散策	15.7
4	イベント	15.3
5	映画	2.5
-	その他	13.3

《買物の内容》 (複数回答) n=363

順位	買物の内容	割合(%)
1	食料品	36.1
2	衣料品	33.3
3	家庭用品	12.7
4	レジャー・娯楽品	12.1
4	書籍・文具	12.1
6	化粧品・医薬品	11.6
7	贈答品	8.0
8	カバン・履物	4.1
9	インテリア・家具	3.0
10	時計・宝石・メガネ	2.2
11	CD・DVD	1.7
11	スマホ・PC関連用品	1.7
-	その他	5.2

7. 買物・飲食での予算

◆予算は1万円未満が8割強

買物・飲食での予算額は「3千円未満」が2009年度以降引き続き最も多かった。

次に「3千円～5千円未満」「5千円～1万円未満」の順で、これらを合わせた1万円未満が8割強(83.8%)を占めている。

回答者の年代別にみると、30代と40代を除く各年代で「3千円未満」が最も多かった。

回答者の男女(単身・同居)世帯別にみても、全て「3千円未満」が最も多かった。

《買物・飲食での予算額》 (単位: %)

予算額	2025年度 n=580	2024年度 n=592	2023年度 n=567
3千円未満	33.8	37.7	33.1
3千円～5千円未満	27.1	20.6	23.5
5千円～1万円未満	22.9	22.6	23.5
1万円～2万円未満	8.5	10.3	10.9
2万円～3万円未満	2.9	5.1	4.2
3万円～5万円未満	3.5	2.2	2.6
5万円～10万円未満	1.0	1.0	1.1
10万円以上	0.3	0.5	1.1

《年代別の予算額》

10代 n=75			20代 n=71			30代 n=60		
順位	予算額	割合(%)	順位	予算額	割合(%)	順位	予算額	割合(%)
1	3千円未満	53.3	1	3千円未満	32.4	1	3千円～5千円未満	38.3
2	3千円～5千円未満	22.7	2	5千円～1万円未満	26.8	2	3千円未満	26.7
3	5千円～1万円未満	18.7	3	3千円～5千円未満	19.7	3	5千円～1万円未満	18.3
4	1万円～2万円未満	4.0	4	1万円～2万円未満	11.3	4	1万円～2万円未満	10.0
5	10万円以上	1.3	5	3万円～5万円未満	5.6	5	2万円～3万円未満	5.0

40代 n=92			50代 n=103			60代 n=102		
順位	予算額	割合(%)	順位	予算額	割合(%)	順位	予算額	割合(%)
1	3千円～5千円未満	34.8	1	3千円未満	30.1	1	3千円未満	32.4
2	5千円～1万円未満	26.1	2	3千円～5千円未満	25.2	2	3千円～5千円未満	26.5
3	3千円未満	18.5	2	5千円～1万円未満	25.2	2	5千円～1万円未満	26.5
4	1万円～2万円未満	10.9	4	1万円～2万円未満	9.7	4	1万円～2万円未満	5.9
5	2万円～3万円未満	4.3	5	3万円～5万円未満	4.9	5	3万円～5万円未満	4.9
5	3万円～5万円未満	4.3						

70代以上 n=77		
順位	予算額	割合(%)
1	3千円未満	46.8
2	3千円～5千円未満	23.4
3	5千円～1万円未満	15.6
4	1万円～2万円未満	7.8
5	2万円～3万円未満	2.6

《男女・世帯別の予算額》

男性(単身世帯) n=55			男性(家族同居) n=194		
順位	予算額	割合(%)	順位	予算額	割合(%)
1	3千円未満	41.8	1	3千円未満	35.6
2	3千円～5千円未満	27.3	2	5千円～1万円未満	25.8
3	5千円～1万円未満	9.1	3	3千円～5千円未満	22.7
4	1万円～2万円未満	7.3	4	1万円～2万円未満	8.2
4	3万円～5万円未満	7.3	5	3万円～5万円未満	4.1

女性(単身世帯) n=65			女性(家族同居) n=265		
順位	予算額	割合(%)	順位	予算額	割合(%)
1	3千円未満	33.8	1	3千円未満	30.6
2	3千円～5千円未満	30.8	2	3千円～5千円未満	29.4
3	5千円～1万円未満	26.2	3	5千円～1万円未満	23.0
4	1万円～2万円未満	6.2	4	1万円～2万円未満	9.4
5	2万円～3万円未満	1.5	5	2万円～3万円未満	3.0
5	10万円以上	1.5	5	3万円～5万円未満	3.0

8. 中心市街地での滞在時間

◆滞在時間は「2時間～3時間未満」が最多

中心市街地での滞在時間は「2時間～3時間未満」が28.5%で最も多く、次に「1時間～2時間未満」25.8%、「3時間～5時間未満」24.0%の順となった。また、合わせて64.0%と6割強が「3時間未満」となった。

《滞在時間（全体）》

(単位：%)

滞 在 時 間	2025年度 n=597	2024年度 n=597	2023年度 n=598
1時間未満	9.7	8.4	8.0
1時間～2時間未満	25.8	29.5	24.1
2時間～3時間未満	28.5	27.3	29.8
3時間～5時間未満	24.0	20.4	23.9
5時間～7時間未満	6.5	9.5	9.4
7時間以上	5.5	4.9	4.8

◆交通手段別の滞在時間は「2時間～3時間未満」が最多

交通手段別に滞在時間をみると「2時間～3時間未満」がボリュームゾーンとなっており、交通手段の違いによらず、街歩きの目安時間となっている。

《交通手段別滞在時間》

(単位：%)

交通手段	1時間未満	1～2時間未満	2～3時間未満	3～5時間未満	5～7時間未満	7時間以上
徒歩 n=106	15.1	40.6	28.3	13.2	1.9	0.9
バス n=74	10.8	21.6	28.4	24.3	8.1	6.8
JR東海 n=158	3.8	16.4	22.8	35.4	10.8	10.8
静鉄電車 n=30	10.0	30.0	40.0	6.7	10.0	3.3
自動車 n=142	4.9	25.4	32.4	26.8	7.0	3.5
タクシー n=2	0.0	100.0	0.0	0.0	0.0	0.0
自転車 n=72	20.8	26.4	26.4	19.4	1.4	5.6
バイク n=13	23.1	23.1	46.1	7.7	0.0	0.0

9. 中心市街地での買物・サービスの機能について

◆満足（「満足」＋「やや満足」）が6割強

中心市街地でのお買物やサービスの機能については「満足」と「やや満足」が合わせて62.9%、「不満」と「やや不満」が合わせて7.7%となった。

《お買物・サービスの満足度》

(単位：%)

満足度	2025年度 n=596	2024年度 n=594	2023年度 n=599
満足	29.0	32.3	32.3
やや満足	33.9	34.7	31.2
どちらでもない	29.4	28.0	30.7
やや不満	6.9	4.5	5.3
不満	0.8	0.5	0.5

中心市街地での買物やサービスの機能で満足（やや満足）している点は「品揃え」が55.6%で最も多く、次に「接客・サービス」39.8%、「気軽にお店に入れる雰囲気」22.5%の順であった。「その他」は「用事が済みやすい」などであった。

一方、不満（やや不満）な点も「品揃え」が26.1%で最も多く、次に「気軽にお店に入れる雰囲気」19.6%、「接客・サービス」「商品のオリジナル性」8.7%の順であった。「その他」は「店舗が少ない」「駐輪にお金がかかる」などであった。

《満足（やや満足）している点》

(複数回答 単位：%)

順位	満足の理由	2025年度 n=374	2024年度 n=396	2023年度 n=377
1	品揃え	55.6	55.3	59.4
2	接客・サービス	39.8	34.3	39.5
3	気軽にお店に入れる雰囲気	22.5	24.7	16.4
4	催事・イベントの内容	15.5	11.6	12.2
5	品質・鮮度	11.0	9.3	11.4
6	歩行者天国	7.5	13.9	9.3
7	店舗の内外装	4.5	3.5	4.5
8	商品のオリジナル性	3.5	3.0	5.3
9	閉店時刻	0.8	1.0	1.3
-	その他	5.1	6.3	4.2

《不満（やや不満）な点》

(複数回答 単位：%)

順位	不満の理由	2025年度 n=46	2024年度 n=28	2023年度 n=35
1	品揃え	26.1	35.7	17.1
2	気軽にお店に入れる雰囲気	19.6	17.9	5.7
3	接客・サービス	8.7	17.9	20.0
3	商品のオリジナル性	8.7	0.0	8.6
5	品質・鮮度	4.3	7.1	0.0
5	催事・イベントの内容	4.3	7.1	2.9
5	閉店時刻	4.3	3.6	11.4
8	店舗の内外装	2.2	3.6	2.9
8	歩行者天国	2.2	0.0	0.0
-	その他	60.9	46.4	54.3

10. 充実してほしい施設・サービス

◆充実してほしい施設は「休憩スペース」が4割強

中心市街地に充実してほしいサービスを尋ねたところ、例年同様「休憩スペース」が44.2%で最も多く、次に「公衆トイレ・障害者用トイレ」「駐車場」の順であった。「その他」は「カフェ」「店を増やしてほしい」などであった。

回答者の年代別にみると、全ての年代で「休憩スペース」が最も多かった。

《充実してほしい施設》

(複数回答 単位：%)

施設内容	2025年度 n=591	2024年度 n=593	2023年度 n=586
休憩スペース	44.2	40.1	43.2
公衆トイレ・障害者用トイレ	21.5	21.4	20.5
駐車場	19.1	19.9	15.2
駐輪場	18.6	16.0	15.4
子ども遊び場施設	14.4	-	-
スロープ	8.5	4.7	5.3
高齢者向けサロン	3.2	-	-
託児施設	1.9	3.9	4.4
その他	15.4	14.5	16.2

《年代別の充実してほしい施設》

(複数回答)

10代 n=81			20代 n=68			30代 n=63		
順位	施設内容	割合(%)	順位	施設内容	割合(%)	順位	施設内容	割合(%)
1	休憩スペース	58.0	1	休憩スペース	41.2	1	休憩スペース	46.0
2	公衆トイレ・障害者用トイレ	18.5	2	公衆トイレ・障害者用トイレ	20.6	2	子ども遊び施設	36.5
3	駐車場	16.0	2	駐車場	20.6	3	駐車場	20.6
40代 n=96			50代 n=104			60代 n=102		
順位	施設内容	割合(%)	順位	施設内容	割合(%)	順位	施設内容	割合(%)
1	休憩スペース	38.5	1	休憩スペース	36.5	1	休憩スペース	43.1
2	駐車場	35.4	2	駐車場	22.1	2	公衆トイレ・障害者用トイレ	22.5
3	子ども遊び施設	28.1	3	公衆トイレ・障害者用トイレ	21.2	3	駐輪場	17.6
70代以上 n=77								
順位	施設内容	割合(%)						
1	休憩スペース	49.4						
2	公衆トイレ・障害者用トイレ	27.3						
3	駐輪場	19.5						

◆充実してほしいサービスは「無料Wi-Fi」

中心市街地に充実してほしいサービスを尋ねたところ、例年同様「無料Wi-Fi」が37.6%で最も多く、次に「商店街マップ」「共通駐車割引サービス（デジタル含む）」の順であった。

「その他」は「歩きやすい歩道」「デジタルマップ」などであった。

回答者の年代別にみると、70代以上を除く各年代で「無料Wi-Fi」が最も多かった。

《充実してほしいサービス》

(複数回答 単位：%)

サービス内容	2025年度 n=585	2024年度 n=577	2023年度 n=571
無料Wi-Fi	37.6	29.6	28.2
商店街マップ	25.0	17.2	14.4
共通駐車割引サービス（デジタル含む）	20.3	-	-
店舗情報を集めたアプリ	15.4	-	-
商店街共通ポイントアプリ	13.0	-	-
レンタサイクル	7.5	10.4	6.7
その他	11.6	17.5	14.9

《年代別の充実してほしいサービス》

(単位：%)

10代 n=82			20代 n=71			30代 n=62		
順位	サービス内容	割合(%)	順位	サービス内容	割合(%)	順位	サービス内容	割合(%)
1	無料Wi-Fi	68.3	1	無料Wi-Fi	39.4	1	無料Wi-Fi	30.6
2	商店街マップ	24.4	2	商店街マップ	19.7	2	共通駐車割引サービス（デジタル含む）	25.8
3	店舗情報を集めたアプリ	14.6	2	店舗情報を集めたアプリ	19.7	3	商店街マップ	22.6
			2	共通駐車割引サービス（デジタル含む）	19.7			

40代 n=96			50代 n=102			60代 n=100		
順位	サービス内容	割合(%)	順位	サービス内容	割合(%)	順位	サービス内容	割合(%)
1	無料Wi-Fi	43.8	1	無料Wi-Fi	38.2	1	無料Wi-Fi	32.0
2	共通駐車割引サービス（デジタル含む）	30.2	2	商店街マップ	24.5	2	商店街マップ	30.0
3	商店街マップ	16.7	3	共通駐車割引サービス（デジタル含む）	23.5	3	共通駐車割引サービス（デジタル含む）	22.0
3	店舗情報を集めたアプリ	16.7						

70代以上 n=72		
順位	サービス内容	割合(%)
1	商店街マップ	37.5
2	共通駐車割引サービス（デジタル含む）	15.3
3	商店街共通ポイントアプリ	12.5

また、施設・サービスの他に充実してほしい項目として、JR静岡駅北口から御幸町通りへ国道一号線を平面横断できるようになる横断歩道と、中心市街地全体の歩行者天国の拡大について尋ねたところ、「国道一号線の平面横断」は42.5%、「歩行者天国の拡大」は37.9%であった。

その他では「自転車専用道」、「地下道の延伸」などがあげられた。

《充実してほしい項目》

(複数回答) n=557

中心市街地に充実してほしい項目	割合(%)
国道一号線の平面横断	42.5
歩行者天国の拡大	37.9
その他	29.6

11. まちなかに足を運びたいと思う時

◆「商品を直接確かめたい」が最多

ECサイトが発達し、インターネットで何でも手に入る時代となった中で「あなたがまちなかに『足を運びたい』と思うのはどんな時ですか」と尋ねたところ、「商品を直接確かめたい」が70.8%で最も多く、次に「すぐに商品が欲しい」33.5%、「季節のイベントを楽しみたい」30.2%の順となった。

回答者の年代別にみても「商品を直接確かめたい」がすべての年代で最も多い結果となった。

《まちなかに足を運びたいと思う時》 (複数回答)n=600

順位	まちなかに足を運びたいと思う時	割合(%)
1	商品を直接確かめたい	70.8
2	すぐに商品が欲しい	33.5
3	季節のイベントを楽しみたい	30.2
4	街の景観を楽しみたい	25.3
5	人とのつながりを感じたい	12.5
6	ネットにない魅力的な物、サービスがある	11.5
7	お店や地域を応援したい	11.2
-	その他	3.7

《年代別のまちなかに足を運びたいと思う時》 (複数回答)

10代 n=83			20代 n=71			30代 n=63		
順位	まちなかに足を運びたいと思う時	割合(%)	順位	まちなかに足を運びたいと思う時	割合(%)	順位	まちなかに足を運びたいと思う時	割合(%)
1	商品を直接確かめたい	56.6	1	商品を直接確かめたい	71.8	1	商品を直接確かめたい	68.3
2	すぐに商品が欲しい	39.8	2	すぐに商品が欲しい	38.0	2	すぐに商品が欲しい	38.1
3	季節のイベントを楽しみたい	32.5	3	街の景観を楽しみたい	25.4	3	季節のイベントを楽しみたい	36.5
40代 n=96			50代 n=106			60代 n=103		
順位	まちなかに足を運びたいと思う時	割合(%)	順位	まちなかに足を運びたいと思う時	割合(%)	順位	まちなかに足を運びたいと思う時	割合(%)
1	商品を直接確かめたい	70.8	1	商品を直接確かめたい	75.5	1	商品を直接確かめたい	78.6
2	すぐに商品が欲しい	34.4	2	すぐに商品が欲しい	34.0	2	すぐに商品が欲しい	29.1
3	季節のイベントを楽しみたい	32.3	2	街の景観を楽しみたい	34.0	3	季節のイベントを楽しみたい	28.2
70代以上 n=78								
順位	まちなかに足を運びたいと思う時	割合(%)						
1	商品を直接確かめたい	70.5						
2	季節のイベントを楽しみたい	25.6						
3	すぐに商品が欲しい	23.1						

