

Sing

平成26年2月1日発行 第47号(毎月1日発行)

静岡商工会議所報 [シング]

2

2014 FEBRUARY

小売商業部会特集

中心商店街の 通行量・お買物調査

徳川時代の教育(1)
北斎が描いた富士山

写真で見る静岡商工会議所の動き
新会員ご紹介(12月分)
わが社自慢の商品・サービス

東京からこんにちは 大嶽昌宏さん

味な店 中国家庭料理 紅樓



あの人の笑顔が見たいから
贈り物は安心堂。

宝石・時計・メガネ

ANSHINDO

安心堂本社／静岡市葵区横内町43 tel.054-245-1151 <http://www.anshindo-grp.co.jp/>



静岡駅前
きもの井越

井越の振袖

各種お得な特典で万全サポートいたします。

お買い上げ30点フルセット

振袖フルセット

262,500円～

レンタル6点セット

振袖レンタル

50,400円～

お直し・シミ抜き承ります

☎0120-001540

静岡市葵区御幸町7(水曜定休)

営業時間/AM10:00～PM7:00

<http://www.ikoshi.co.jp>

◎お母様の振袖やお手持ちの振袖のお直しやお手入れ、コーディネートも承ります。



P 大村パーキング

早朝4時00分▶深夜2時00分

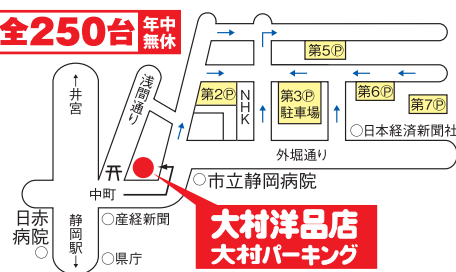
値下げ1時間200円

前払い 2時間350円・3時間500円・5時間750円・1日850円・1,000円

●お買い上げ金額により無料サービス! (例: 390円以上30分、980円で1時間)

●静岡浅間神社・駿府公園・お見舞・市民文化会館のお車大歓迎!!

全250台 年中無休



大村洋品店
大村パーキング

大村パーキング 大村洋品店

bisbon
クロケルマ

●作業衣・作業ズボン 大特売!!

メーカー希望小売価格より

全品3～6割引!!

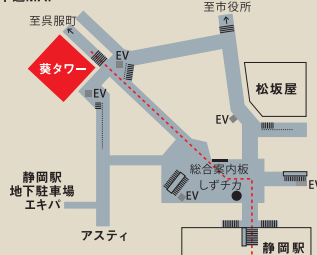
戸田書店

戸田書店での
お買い物には
お得なポイントカードを
ご利用ください。

ポイント2倍デーも
随時実施しております。



●地下道MAP



地下道経由で徒歩

3分!

AM10:00～PM9:00 [年中無休]
TEL.054-205-6111 www.todabooks.co.jp

JR静岡駅北口直結 葵タワー B1F/1F/2F





徳川時代の教育(一)

武士の教育は人格教育

徳川宗家十八代当主・静岡商工会議所最高顧問 徳川恒孝



江戸時代の初期は米が生活と経済の中心でしたが、貨幣経済が発達し、米以外の商品の生産・消費が経済の中心になると、米に収入源を頼った武士は、相対的に貧乏になることは避けられませんでした。

経済力は低いけれど教育水準が高く、特殊な道德観念に従う武士階級が社会の上部構造を作り、その下に洗練された経済社会・市民社会がある、という江戸時代の社会構造はユニークです。この構造が利益追求だけがルールではない世界を作り、多くの武士たちは「君子は義に論り、小人は利に論る」という論語の言葉に殉じてゆきました。

このような武士の性格を形作ったのが、武士の教育システムでした。武士にとつての必須は文武両道で、文は儒教、特に宋の時代に完

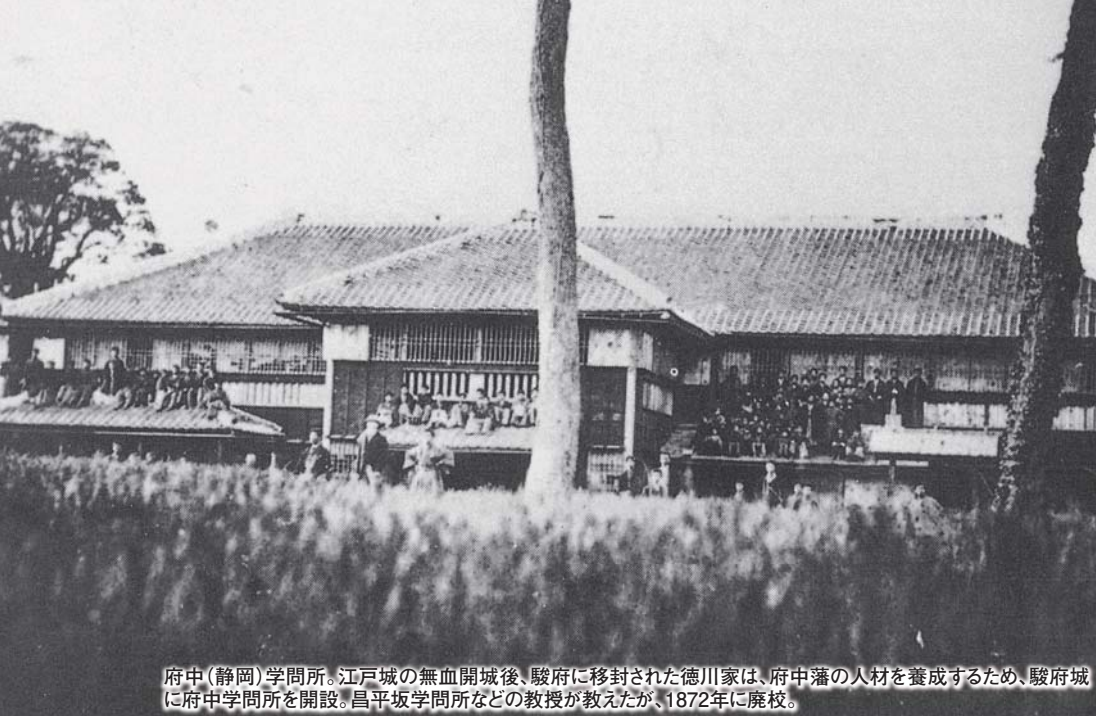
成された朱子学に基づいて学ばれました。三代家光から五代綱吉の時代にかけて、幕府は「武断政治」から「文治政治」に舵を切り、武士階級は三民(農・工・商)の師表として立つことを求めました。

幕府は元禄三年(一六九〇)、林羅山の私塾を江戸城北の相生橋に移転して湯島聖堂と昌平黉(昌平坂学問所)を建設し、幕府直轄の学問所として各地の藩校から英才を受け入れました。また、駿府の明新館など天領にも学校を建てました。学問の開始は五歳から七歳。論語素読から入つて、大学・論語・中庸と四書五経の学問を進める一方、剣術・槍術・馬術・水練・鉄砲などの武術を必須科目とし、これは各藩の藩校とも共通していました。

武士たちの教育の基本は人格

教育でした。のちの人生で必要となる知識は、必要になったときに必死で勉強すれば得ることが出来る。しかし立派な人格をつくる教育は、幼い内から徹底的に教えるければ血肉とならない、と考えたからです。

会津藩の場合、藩校に入る前の子供たちは、毎朝「仕の教え」を唱えました。「年長者の言うことをきかねばなりません」「年長者にはお辞儀をしなければなりません」「虚言を言つてはなりません」「卑怯な振舞をしてはなりません」「弱いものをいじめてはなりません」「戸外で物を食べてはなりません」「戸外で婦人と言葉を交わしてはなりません」「ならぬことは、ならぬものです」。幕末に到るまで最も武士らしいと名の高かった会津武士の根底にあったものは、この精神でした。



府中(静岡)学問所。江戸城の無血開城後、駿府に移封された徳川家は、府中藩の人材を養成するため、駿府城に府中学問所を開設。昌平坂学問所などの教授が教えたが、1872年に廃校。



写真で見る静岡商工会議所の動き

営業のための プレゼンカアップ講座

11/20

営業担当者にとって必須スキルであるプレゼンテーション能力を高める講座を開催し、定員を上回る申込をいただきました。グループワーク、演習を交えた実践的なセミナーに受講者からは自身の改善点がよくわかり、仕事へのモチベーションが上がったとの声を多くいただきました。



・講師はマーキュリッチ(株)兼田明彦氏

富士山コスプレ 世界大会

12/14
~15

当所が実行委員で企画し、清水駅前銀座商店街で初開催しました。様々なキャラクターの衣装をまとったコスプレイヤーが、2日間で約600人集い、ファンやカメラ愛好家の希望に応じたポーズをとったりと、アーケード内は普段と違った賑わいをみせました。



・商店主(両端)と記念撮影をする参加者

静岡商工会議所 ショッピングストリート

11/30
~12/1

産業フェアしずおか2013に当所会員事業所コーナーを設置、17事業所が自社商品の販売・PRを行いました。また、「SAVE WATER(東日本大震災被災地支援チーム)」をお招きし、岩手県産品の展示販売等を行いました。「新規のお客様への宣伝になり、とても有意義だった」との声も聞かれました。



・大勢の来場者で賑わうショッピングストリート

静岡市清水産業・情報プラザ 「創業者フェア」

12/20
~21

創業者育成室入居者と地域との交流を目的に創業者フェアを開催しました。創業者9社のブース出展をはじめ、東海大学の学生による川の生き物の展示や子供たちのフラダンス、竹細工の体験づくりなどが行われました。



・伝統工芸「駿河竹千筋細工」体験づくりを行う来場者

そろばんコンクール (静岡市珠算競技大会)

12/8

日本珠算連盟静岡支部が主催。市内の小・中学生104名が参加し、掛算、割算、見取暗算、見取算の4種類の合計点で順位を競いました。参加者は集中力を高め、日頃の練習の成果を発揮すべく、そろばんをはじきました。



・真剣な表情で競技にのぞむ参加者

イルミネーション 点灯式

12/20

清水港線跡地遊歩道にてイルミネーション点灯式を行いました。清水都心ウォーターフロント活性化検討事業の一環としてのイベントで、当会議所においては初の試みです。5つのゾーンをテーマごとに彩り、2月14日(金)までの毎日17時から21時の間点灯しています。



・点灯式に山本副市長が参加しました。

※「Sing」は、静岡のS、清水のS、商工会議所のSに、現在進行形を組み合わせて、新しい商工会議所が前進し、明るい歌が響く未来をイメージしたタイトルです。

01 徳川時代の教育(1) 武士の教育は人格教育
静岡商工会議所 最高顧問 徳川恒孝氏

02 写真で見る静岡商工会議所の動き

富士山と静岡の人々

04 北斎が描いた富士山
常葉大学特任教授 日比野秀男氏06 特集：小売商業部会
中心商店街の通行量調査・お買物調査

- ・静岡通行量調査結果
- ・清水通行量調査結果
- ・静岡お買物調査結果
- ・清水まちなかアンケート調査結果

15 徳川みらい学会第5回講演会を開催

16 女性会「市長と語る会」を開催
新会員ご紹介(12月入会)17 徳川家康公にちなんだ商品ご紹介
株静鉄ストア、松木屋、駿府茶堂(中央精工株)、生きものや若家(株TR企画)、株ドリームプラザ、南ネクト

18 わが社自慢の商品・サービス

つつじ堂薬局二番館(南サカモト)、花勇、LoveLove草薙店(株ラブラブ)、株アキヤマ、デジタル補聴器のサガフ南、もちづき、南プランニュー、つり堀やっちゃん、株グリーンセイジ、berjemur(ブルジュムール)、足と靴のカウンセリング バザバ、ヘアーサロンCOHNS(コーンズ)、株しずおかオンライン、ウィルコムプラザ(ヒダ株モバイル通信部)、やきいも屋一夜(南海工業株)、星光社印刷株、株森田製菓、ふじ乃や、直火焼きハンバーガーダイニング ねくuriya、jacuzzi-awabar、RESTAURANT KURAYA KATO、ラーメンABE'S、南味の店乃だや、トラットリア イル ノイトーレ

22 しごとなでしこ

天野加央里さん
静岡の未来
白井宏明さん

23 東京からこんにちは

株小糸製作所
代表取締役社長
大嶽昌宏さん

24 しずおか味な店

中国家庭料理 紅樓



表紙／草薙商店会の皆様

草薙商店会は、JR草薙駅前の商店で組織しています。今、草薙では市街地再開発事業が始まり、草薙タワーの建設、JR草薙新駅舎の工事の着工と、大きく変わろうとしています。昨年12月14日には、「つながるくさなぎフェス」という産学官民連携のイベントを実施委員メンバーによりJR草薙駅前で開催し、大盛況でした。表紙出演は、草薙駅南口地区市街地再開発組合理事長・市川晟治さん、竹家菓子店・竹澤一江さん、花屋靴店・鈴木春圭さんと鈴木大貴さん、ミスリアソマカ・二宮一見さん、花勇・古屋勇さん、戸塚茂商店・戸塚登代美さん、あし家かふいちこ・林峰代さん、くすりのつつじ堂・坂本博昭さんと山本洋平さん、清水商店・清水昌也さん、補聴器のサガフ・鈴木敬大さんと落合麻美さん、伊藤電気・伊藤一枝さん、アキヤマ・秋山大輔さん、やきいも酒場 勇・吉田泰平さんと太田葉寿季さん、myu・土肥麻唯さん、KCSセンター草薙・河原崎徳与さん、静岡信用金庫草薙支店・田中直巳さん、静岡県立大学地域コラボプロジェクト・西美有紀さん。商店会加盟6店を18ページでご紹介。12月27日写真撮影：Photo Studio Peace 杉山雅彦さん <http://pspeace.net>

2月 商工会議所
セミナー・イベント カレンダー

※(静)は静岡事務所、(清)は清水事務所での開催
※清水WFEは清水都心ウォーターフロントイベント

1 土	★清水港線跡地遊歩道イルミネーション(H25.12/20～2/14)
2 日	
3 月	
4 火	★創業・起業相談会(静)
5 水	★マル経資金説明相談会(静・清)
6 木	★ブロック別会員情報交換会(静岡グランドホテル中島屋)
7 金	★静岡おでんフェア(～2/9 葵スクエア・青葉シンボルロード他)
8 土	★みてたマルシェ(けやき通り)
9 日	★第200回珠算・暗算段位認定試験
10 月	★許認可・著作権相談会(静) ★ブラックボードPOP講習会(ホテルクレスト清水)
11 火	
12 水	★マル経資金説明相談会(静・清) ★IT・情報化相談会(静・清) ★創業・起業相談会(清) ★消費税軽減策セミナー(静岡第一ホテル)
13 木	★法律相談会(静) ★コーチング講座(東海道シグマ) ★第2回清水WFEワークショップ(清)
14 金	★税務相談会(静) ★徳川みらい学会第6回講演会(静岡市民文化会館) ★するがロバストデザイン実践研究会発足8周年記念講演会(清水区役所)
15 土	★七間町青空市(七間町名店街)
16 日	★インド&シンガポール産業経済・港湾事情視察会(～2/22 インド・シンガポール) ★清水EIS/ILISVS川崎フロンターレ(アイスタ) ★第4回清水WFEフットウ市(清水港線跡地遊歩道)
17 月	★許認可・著作権相談会(静)
18 火	★創業・起業相談会(静) ★夜間税務相談会(清) ★中堅社会人のためのビジネスマネージャーセミナー(清)
19 水	★司法書士相談会(静) ★融資相談会(清) ★発明・特許相談会(清) ★健康相談(静) ★労務相談会(清) ★販売士検定試験
20 木	★融資相談会(静)
21 金	★情報セキュリティセミナー(静)
22 土	★駿府市・鷹の市(駿府町・鷹匠1丁目商店街)
23 日	★第136回簿記検定試験
24 月	★人脈・販路拡大交流会&個別相談会(静)
25 火	★発明・特許相談会(静)
26 水	★マル経資金説明相談会(静・清) ★IT・情報化相談会(清) ★法律相談会(清) ★小売商業部会視察研修会(岡崎・豊橋市)
27 木	★法律相談会(静) ★常議員会(静) ★中小企業のコミュニケーション力アップ講座(清)
28 金	★税務相談会(静)

▶セミナー・イベント情報満載のメールマガジン発信中
申込み <http://www.shizuoka-cci.or.jp>

静岡伝統芸能振興会が贈る 芸妓踊り公演会

静岡の伝統芸能「芸妓」を知ろう
～春の舞～

■日時 平成26年3月14日(金)

13:30～15:30(開場13:00)

■会場 しずぎんホールユーフォニア 大ホール

静岡市葵区追手町1-13 アボラ静岡8階

■定員 450名(先着順にて申し受けます)

■内容 ・セミナー「芸妓の歴史について」清水芸妓置屋共同組合

・静岡大学 邦楽部による演奏(3曲)

・芸妓衆による踊り披露(5曲)

■参加費 無料

■申込み方法 申込書または、電話にてお申込み願います



主催 静岡市 主管 静岡伝統芸能振興会(事務局 静岡商工会議所 産業振興部) 〒424-0821 静岡市清水区相生町6-17 TEL.054-353-3401

富士山と 静岡の人々



常葉大学特任教授

ひびのひでお

日比野 秀男 氏



経歴

昭和22年(1947)島田市に生まれる。昭和48年(1973)慶応義塾大学大学院文学研究科修士課程修了。静岡県教育委員会、静岡県立美術館、常葉学園短期大学、常葉学園大学を経て現職。文学博士(慶應義塾大学)。江戸時代の文人画研究、静岡県内文化財の調査と研究に従事。著書『渡辺崋山一秘められた海防思想』、『東海道と美術』など。

北斎が描いた富士山

赤富士と富士山像

一般に「赤富士」の名で親しまれている「凱風快晴」は北斎の「富嶽三十六景」の中でもとくに傑作である。初夏の朝焼けの富士山を描いた図という説が一般的のようであるが、私は夕焼けのような気がしてならなかった。ある晩秋の一



田貫湖からの富士山

日、富士宮市の田貫湖に行った。天気は曇りがちで富士山を見ることは無理のような気がしていたが、夕闇が迫りつつある時、突然、風がやみ湖面に波が立たなく

なった。湖越しに見る富士山は真つ赤に焼け、湖面には見事に逆さ富士が映つてきた。

最近、担当した「富嶽三十六景の講座」の受講生に「自分自身の心の中にある富士山」を描いてもらった。ごくありきたりの富士山の形が多かった。そして「静岡からの富士山はどんな形をしていますか?」という質問をした。あまりはつきりした回答はなかった。北斎の「赤富士」は知っていない、自分自身は漠然としたイメージしか持っていないことが知られる。つまり、富士山、富士山とは言いいつも自分の富士山はこれだと言うほどはつきりした富士山像を持っている人は少ないのではないだろうか。



葛飾北斎 富嶽三十六景「凱風快晴」(1831~1833年頃、木版多色摺、25.5×38cm、個人蔵)



葛飾北斎 富嶽三十六景「神奈川沖浪裏」(1831~1833年頃、木版多色摺、25×36.4cm、個人蔵)

山水画から風景版画へ

古くから中国や日本で山や川を描いた絵を山水画と呼んでいる。そこに描かれた風景は、ごつごつした険しい山、一筋の滝、清らかな川の流れなど現実のものとは思われない。人びとはこのような山水画を見て喧騒な日常から解放され、心

休まる時間を持った。また、絵の中に小さな庵があれば、そこで本を読み、友人と酒やお茶を楽しむことを夢想した。

山水を見る楽しみをこのような一部の知識階層の人々、文人と呼ぶ人たちの楽しみから庶民の楽しみに開放したのが浮世絵であった。山水画から風景版画に変わったのだ。この風景版画を最も人々に親しみやすくしたのが歌川広重と葛飾北斎である。浮世とは浮いているように見える絵つまり遠近法を使ったことからいわれたりもしたが、基本は浮世つまり此の世の世界を描いた絵画という意味であった。美人画を描いた喜多川歌麿、役者絵を描いた写楽を代表とし風景画では歌川広重、葛飾北斎など多数の浮世絵作家が輩出した。これらの浮世絵作家は版木に絵を描き、それを板に彫った彫り師、紙に刷った刷り師の共同作業で浮世絵版画は完成された。

北斎の「富嶽三十六景」

北斎は奇人、変人だけでなくまさしく巨人である。90年の生涯で93回引越しし3万点の作品を残した。「富嶽三十六景」は70代の制作であるが、その時、本人は「まだまだこれからだ。今までの作品は取るに足らないものだ。」と言っている。「富嶽三十六景」は46枚あるが中でも「凱風快晴」と「神奈川沖浪裏」が最高傑作である。銭湯にも富士山が描かれたのは、ある意味から

いえば誰もが知っているからであり、それだから逆に独創性をもつて描くことは難しい。特別の何かにしなくてはならないからである。それを実現したのは北斎の「富嶽三十六景」である。

富士山を大きく、あるいは小さく、嵐の中、様々な気象の中に人びとの営みとともに描いている。優れた作品であることは同じような図がないこと、つまりマンネリになっていないことである。版画に描かれた近くの富士山は大きく、遠くの富士山は異様なまでに小さい。手元で見えるほどのサイズでありながら図そのものは大きくなる。

千八百年代の後半、大量の浮世絵版画がヨーロッパに流出した。それらの作品がモネ、ドガ、ゴッホなど印象派の画家にとどまらず音楽やガラス工芸にまで大きく影響を与えた。彼らの作品には「富嶽三十六景」から創作のヒントを得たと考えられるものがある。いったい何がそれ程までに影響を与えたのであろうか？大胆な構図、同じ富士山を変化させて描くという連作の意表さだけではなく、ヨーロッパ人の「日出ずる国」に対する憧れが大きく関係している。日本は極東つまりヨーロッパから見れば東のはずれ、太陽が最初に登る国である。

外国で作られた地図を広げて西の外れに立つて極東の日本を見る、そんな視点をいつも持たなくてはいけないことを北斎の「富嶽三十六景」は教えてくれる。

通行量・お買物調査結果



静岡商工会議所は、静岡市や商店街等の協力を得て、平成25年11月24日(日)に静岡・清水両地域で中心商店街の通行量・お買物調査を実施しました。
主な結果は以下の通りです。

静岡地域中心商店街通行量調査概要

調査日時	平成25年11月24日(日) 10:00~17:00
調査地点	全79地点 ◆JR静岡駅周辺 ◆紺屋町 ◆呉服町 ◆七間町 ◆御幸町 ◆伝馬町 ◆追手町 ◆鷹匠 ◆駿府町 ◆南町 ◆馬場町 ◆宮ヶ崎町
※本年度調査では新たに1地点を追加したが、横断歩道上の通行者数を計測する補完的調査で他と条件が異なるため、全地点合計の集計に含んでいない。	
調査対象	小学生以上の歩行者
気象状況	晴れ一時薄曇り 当日の気温 ※静岡地方気象台調べ [最高気温] 16.3℃ [最低気温] 5.3℃ [平均気温] 10.4℃(平年 12.3℃)

通行量

継続調査地点の通行量・総通行量とも前年度を若干下回る

平成8年度から継続して調査を実施している58地点の通行量は、388,038人(対前年度比16%減)で、前年度を下回る数値となった。(表1)なお、全78地点の総通行量も449,591人(対前年度比06%減)で、前年度を若干下回った。

通行量の年度比較 (表1)

年度	通行量(人)	指数
平成20年度	418,514	100.0
平成21年度	360,358	86.1
平成22年度	359,535	85.9
平成23年度	384,955	92.0
平成24年度	394,288	94.2
平成25年度	388,038	92.7

- 左表の通行量は平成8年度から継続して調査している58地点の数値の合計
- 指数は5年前の平成20年度を100とした数値

地点別通行量

トップは伝馬町・鷹匠／新静岡
セノバ南口モールで26,341人

地点別(歩道両側合計)で最も通行量が多かったのは「伝馬町・鷹匠／新静岡セノバ南口モール」の26,341人で、「パルシェ前中央地下道」は25,676人で第2位となり、首位の座が入れ替わった。続いて「松坂屋前中央地下道」の24,601人、「呉服町／スターバックスコーヒー呉服町通り店前・サンカメラ前」の24,215人、「御幸町／丸井入口前」の23,357人、「呉服町／三保原屋前・谷島屋前」の21,773人の順となった。(表2)

なお、平成8年度から継続して調査を実施している58地点の地点別の増減をみると、前年度より増加したのは27地点、減少

通行量上位10地点 [歩道両側合計] (表2)

調査地点	通行量(人)	順位	
		平成25年度	平成24年度
伝馬町・鷹匠／新静岡セノバ南口モール	26,341	1	2
パルシェ前中央地下道	25,676	2	1
松坂屋前中央地下道	24,601	3	5
呉服町／スターバックスコーヒー呉服町通り店前・サンカメラ前	24,215	4	3
御幸町／丸井入口前	23,357	5	6
呉服町／三保原屋前・谷島屋前	21,773	6	4
紺屋町／タリーズコーヒー前・クーボール会館前	19,823	7	7
呉服町／唐木屋薬局前・安心堂本店前	17,463	8	8
紺屋町／静岡パルコ前・トラヤ前	17,230	9	9
国道横断ななめ地下道	15,753	10	10

時間帯・男女別通行量

通行量のピークは「15時～16時」、男女比は女性6割／男性4割

通行量がピークとなる時間帯をみると、「15時～16時」が最も多く、次いで「16時～17時」「14時～15時」の順であった。男女別にみても、ほぼ同様に「14時～17時」の間の通行量が多かった。全時間帯の男女比をみると、男性38.4%／女性61.6%で、例年とほぼ同様の傾向だった。(表3)

時間帯・男女別通行量 [全地点合計] 単位:人 (表3)

時間帯	10～11時	11～12時	12～13時	13～14時	14～15時	15～16時	16～17時	合計
性別								(比率)
男性	14,594	20,505	23,337	26,397	28,825	29,930	29,158	172,746 (38.4%)
女性	23,000	34,984	37,566	42,054	45,697	47,602	45,942	276,845 (61.6%)
合計	37,594	55,489	60,903	68,451	74,522	77,532	75,100	449,591

したのは31地点となった。また、追加した補完的調査の1地点を除く78地点の地点別の増減は、増加42地点、減少36地点であった。

商店街ブロック別通行量

3ブロックで前年度を上回る

中心商店街を紺屋町（地点数6）、呉服町2丁目（地点数6）、呉服町1丁目（地点数3）、七間町（地点数6）、御幸町（地点数6）、伝馬町（地点数3）の6つのブロックに分けて通行量を前年度と比較すると、紺屋町・呉服町1丁目・御幸町が前年度の通行量を上回った。

なお、前年度は紺屋町・呉服町2丁目・七間町が前々年度を上回った。(表4)

商店街ブロック別通行量						(表4)
商店街ブロック名	平成25年度		平成24年度		平成23年度	
	通行量(人)	平均(人)※	通行量(人)	平均(人)※	通行量(人)	平均(人)※
紺屋町(6地点)	47,583	7,931	46,995	7,833	42,614	7,102
呉服町2丁目(6地点)	63,451	10,575	64,750	10,792	61,275	10,213
呉服町1丁目(3地点)	9,952	3,317	8,689	2,896	10,123	3,374
七間町(6地点)	13,781	2,297	19,159	3,193	15,961	2,660
御幸町(6地点)	25,494	4,249	22,318	3,720	25,262	4,210
伝馬町(3地点)	7,397	2,466	8,164	2,721	8,379	2,793
合 計	167,658	5,589	170,075	5,669	163,614	5,454

※平均:各商店街ブロックにおける1地点当たりの通行量(紺屋町については地下街を除く)

交通拠点からの人の流れ

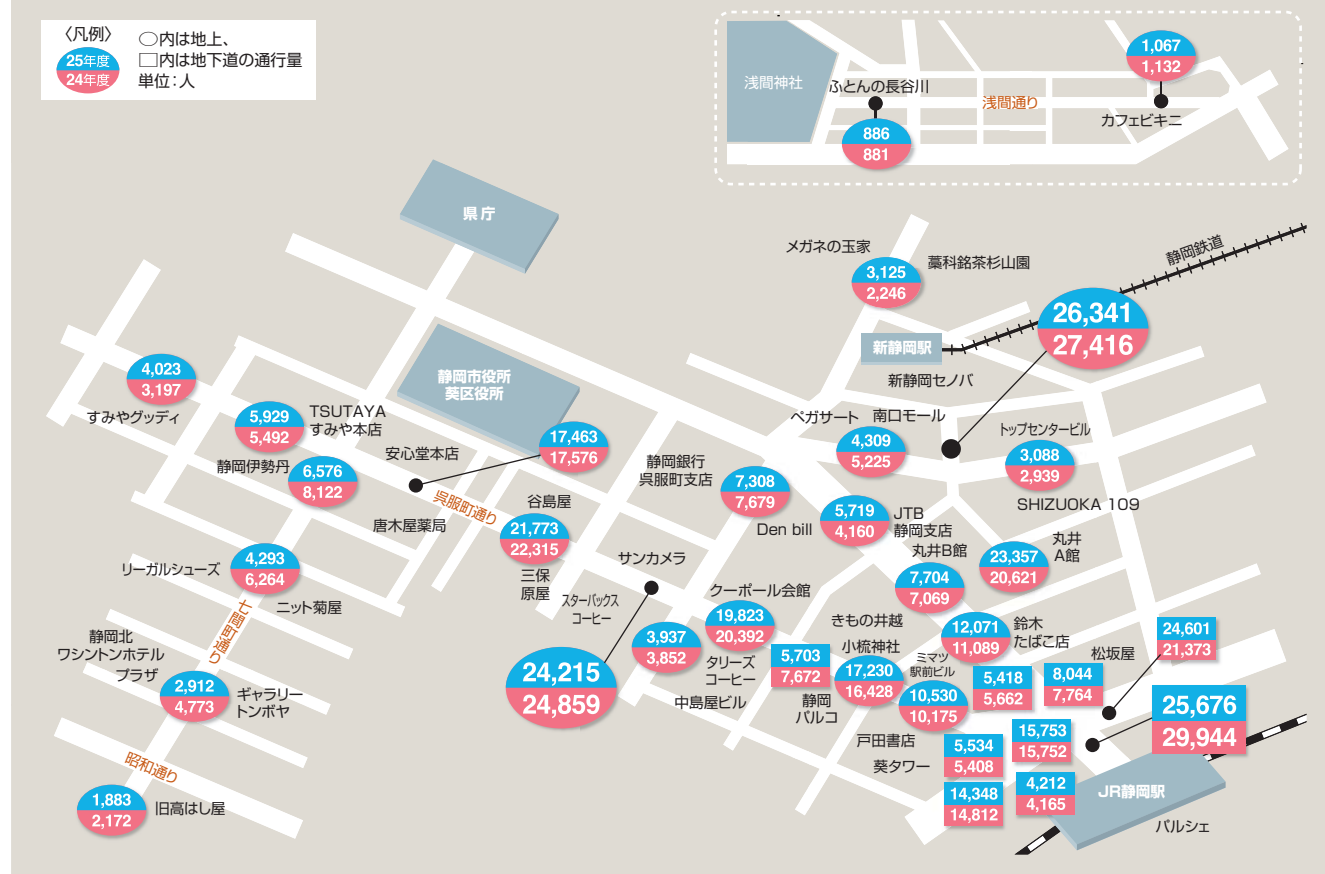
JR静岡駅からの御幸町方面への人の流れが更に増加

JR静岡駅北口からは、歩行者は地下道を利用して御幸町方面（松坂屋前中央地下道）へ57.9%（11,938人）、紺屋町方面（国道横断ななめ地下道）へ42.1%（8,675人）の人が流れた。

静岡鉄道新静岡駅からは、南口方面「新静岡セノバ前南口モール」へ78.0%（13,579人）、北口方面「ペガサート北街道側」へ14.6%（2,548人）、鷹匠方面「メガネの玉家前・藁科銘茶杉山園前」へ74%（1,293人）の人が流れており、前年度とほぼ同様の結果であった。（表5）

交通拠点からの人の流れ〔通行量はすべて片方向〕						(表5)
交通拠点	通行方向	25年度	24年度	23年度	22年度	21年度
		人数(比率)	人数(比率)	人数(比率)	人数(比率)	人数(比率)
JR静岡駅北口 (計20,613人)	御幸町方面 〔松坂屋前 中央地下道〕	11,938人 (57.9%)	10,504人 (54.9%)	10,156人 (52.8%)	8,315人 (45.5%)	9,983人 (53.9%)
	紺屋町方面 〔国道横断 ななめ地下道〕	8,675人 (42.1%)	8,636人 (45.1%)	9,080人 (47.2%)	9,958人 (54.5%)	8,554人 (46.1%)
静岡鉄道 新静岡駅 (計17,420人)	南口方面 〔新静岡セノバ前 南口モール〕	13,579人 (78.0%)	14,039人 (78.2%)	14,101人 (74.5%)	916人 (16.6%)	805人 (21.8%)
	北口方面 〔ベガサート 北街道側〕	2,548人 (14.6%)	2,826人 (15.7%)	3,453人 (18.2%)	2,962人 (53.7%)	1,527人 (41.5%)
	鷹匠方面 〔メガネの玉家前・ 薬料銘茶杉山園前〕	1,293人 (7.4%)	1,096人 (6.1%)	1,390人 (7.3%)	1,642人 (29.7%)	1,351人 (36.7%)

静岡地域中心商店街主要地点通行量(歩道両側ブロック)





清水駅東口広場とマリナート／第6回清水みなと屋台まつり

清水地域通行量調査概要

調査日時 平成25年11月24日(日) 10:00～20:00 ※港町サンライスのみ 8:00～20:00

- 調査地点 全17地点
- ◆清水駅西口
 - ◆清水駅前銀座シーグランデ前
 - ◆清水中央銀座蝶屋スタイル前
 - ◆新清水駅前
 - ◆清水港町サンライズ前
 - ◆自転車道ドリームプラザ入口
 - ◆河岸の市前
 - ◆清水郵便局前
 - ◆歩行者デッキマリナート前
 - ◆清水駅前交差点
 - ◆清水駅前銀座清水ベイプラザ前
 - ◆清水銀座パルシティ前
 - ◆相生町産業情報プラザ前
 - ◆次郎長通り商店会事務所前
 - ◆自転車道島崎町入口
 - ◆清水駅東口
 - ◆JR東海道線真砂路切

調査対象 小学生以上の歩行者

気象状況 晴一時薄曇り

当日の気温 ※静岡地方気象台調べ

[最高気温]15.9℃[最低気温]7.1℃[平均気温]10.9℃[平年]12.2℃

通行量順位 (表2)

順位	昨年度 順位	調査地点	順位			
			25年度(人)	24年度(人)	増減(人)	指数
1	3	清水駅西口	8,069	7,614	455	106.0
2	4	清水駅東口	6,637	3,848	2,789	172.5
3	2	自転車道・ドリームプラザ入口	5,337	8,429	△3,092	63.3
4	5	清水駅前銀座・シーグランデ前	3,490	3,598	△108	97.0
5	10	清水駅前銀座・清水ベイプラザ前	2,135	1,956	179	109.2
6	6	歩行者デッキ・マリナート前	1,804	3,302	△1,498	54.6
7	11	清水中央銀座・蝶屋スタイル前	1,552	1,648	△96	94.2
8	1	清水港町・サンライズ前	1,482	10,602	△9,120	14.0
9	8	新清水駅前	1,286	2,144	△858	60.0
10	12	清水駅前交差点	1,228	1,229	△1	99.9
11	7	自転車道・島崎町入口	899	3,074	△2,175	29.2
12	9	河岸の市前	768	1,968	△1,200	39.0
13	15	清水銀座・パルシティ前	728	703	25	103.6
14	14	真砂路切	605	719	△114	84.1
15	13	相生町・産業情報プラザ前	463	935	△472	49.5
16	17	清水郵便局前	313	202	111	155.0
17	16	次郎長通り・商店会事務所前	275	593	△318	46.4
合計			37,071	52,564	△15,493	70.5

通行量の年度比較 (表1)

年度	通行量(人)	指数
平成21年度	28,168	100.0
22年度	30,641	108.8
23年度	34,829	123.6
24年度	48,543	172.3
25年度	34,662	123.1

- 表1の通行量は平成21年度から継続して調査している15地点の数値の合計。
- 指数は平成21年度を100とした数値。

【調査当日の特記事項】(地点別通行量参照)

- ① 清水駅東口広場／第6回清水みなと屋台まつり、10:00～17:00
- ② JRさわやかウォーキング／(県指定史跡「三池平古墳」と清水みなと屋台まつり)(興津駅→清水駅)
- ③ マリナート大ホール／静岡双葉学園ハーブ部創部50周年記念コンサート、15:00開演
- ④ マリナート小ホール／コンセル・リースリング第2回演奏会、13:30開演
- ⑤ マリンパーク／アグリフェスタしずく、9:00～15:00

継続調査地点の通行量は
前年度を下回る

平成21年度から継続して調査を実施している15地点の総通行量は、34,662人(対前年度比28.6%減)で前年度を大きく下回る結果となったが、平成23年度総通行量の34,829人に比べるとほぼ横ばいの数値となった。(表1)

総通行量

地点別通行量

清水駅西口が最多で8,069人

最も通行量が多かったのは、「清水駅西口」の8,069人で、以下「清水駅東口」6,637人、「自転車道・ドリームプラザ入口」5,337人、「清水駅前銀座／シーグランデ前」3,490人、「清水駅前銀座／清水ベイプラザ前」2,135人の順となった。なお、地点別の増減をみると、前年度より増加したのは5地点、減少したのは12地点であった。(表2)

※注 平成24年度は、「JRさわやかウォーキング」太平洋の白鳥「日本丸」公開ウォーキング(草薙駅→清水駅)やエスパルス通りでの「第10回みなと夢市」等多彩なイベントが開催されており、総通行量が大幅増加となっている。

富士山静岡空港から 福岡、鹿児島へ



フジドリームエアラインズ

☎0570-55-0489

🌐www.fujidream.co.jp

※IP電話からは、054-903-3110をご利用ください。



エスパルスドリームプラザ

☎054-354-3360

🌐www.dream-plaza.co.jp



駿河湾フェリー

☎054-353-2221

🌐www.dream-ferry.co.jp



鈴与株式会社

www.suzuyo.co.jp

時間帯・男女別通行量 [全地点合計] 単位:人													(表3)
時間 性別	8 9時	9 10時	10 11時	11 12時	12 13時	13 14時	14 15時	15 16時	16 17時	17 18時	18 19時	19 20時	計
男 性	38	42	1,895	2,152	2,511	2,390	2,038	1,571	1,291	1,302	1,002	810	17,042 (46.0%)
女 性	29	55	2,212	2,576	2,848	2,892	2,758	2,022	1,544	1,591	885	617	20,029 (54.0%)
合 計	67	97	4,107	4,728	5,359	5,282	4,796	3,593	2,835	2,893	1,887	1,427	37,071

通行量がピークとなる時間帯をみると、「12時～13時」が最も多く、次いで「13時～14時」、「14時～15時」の順であった。全時間帯の男女比をみると男性46%、女性54%の割合であった。(表3)

通行量のピークは「12時〜13時」

時間帯・男女別通行量

清水地域中心商店街主要地点通行量





安心・便利な地域密着型！ 新鮮なままお届けします！

しずてつストア

ネットスーパー



入会金 年会費 無料

1回のお買上げ金額の合計が
4,000円以上で**無料**
配達送料

4,000円以下の場合は1回につき300円(税込)がかかります

配達エリア

葵区・駿河区・清水区
藤枝市・焼津市

ネットスーパー専用ホームページ
<http://netsuper.s-store.co.jp>

※「しずてつストアネットスーパー」のご利用には、パソコンでのインターネット環境が必要となります

しずてつネットスーパー

検索

静岡地域中心商店街お買物調査概要

調査日時 平成25年11月24日（日）10:00～17:00

回答者数 600人（各地点 60人）
男性 23.3% 市内 70.0%
女性 76.7% 市外 30.0%

調査地点 全10地点

- ◆パルシェ前
- ◆静岡伊勢丹前
- ◆松坂屋静岡店前
- ◆丸井静岡店前
- ◆SHIZUOKA 109前
- ◆静岡パルコ前
- ◆新静岡セノバ前
- ◆紺屋町商店街（クーボール会館前）
- ◆呉服町商店街（ギンザベルエトワール前）
- ◆七間町商店街（静岡北ワシントンホテルプラザ前）

調査対象 来街者に対する面接アンケート方式

住所別区分

住所地		割合（%）
静岡市	葵区	31.0
	駿河区	26.7
	清水区	12.3
焼津・藤枝・島田市		14.9
その他県内		15.1

街へ来る交通手段は？

市内からは「バス」「徒歩」、
市外からは「JR東海」「自動車」

来街の主な交通手段は、全体では前年度と同じく「JR東海」「自動車」「バス」の順であった。

回答者住所の市内・市外別にみると、市内からは「バス」「徒歩」「自動車」の順で、市外からは「JR東海」が6割強を占め、次いで「自動車」「バス」の順であった。（表1）

街へ来る頻度は？

「月1～2回」が最多

静岡の中心商店街にどの位の割合で来るか尋ねたところ、全体で「月1～2回」「週1～2回」「ほぼ毎日」の順であった。市内では「月1～2回」「週1～2回」、市外では「2～3カ月に1回」「月1～2回」がそれぞれ3割前後を占めた。（表2）

来街場所・目的地は？

商店街では「呉服町商店街」、
大型店では「新静岡セノバ」が最多

来街者の目的地（複数回答）は、商店街では例年同様「呉服町商店街」が最も多く、次いで「紺屋町商店街」「七間町商店街」の順で、第2位と第3位が入れ替わった。
大型店では、「新静岡セノバ」が43.3%

来街場所・目的地 [複数回答] (表3)

区 分		割合(%)
商店街	呉服町商店街	21.5
	紺屋町商店街	8.5
	七間町商店街	6.7
	御幸町商店街	2.7
大型店	新静岡セノバ	43.3
	静岡パルコ	34.3
	パルシェ	22.5
	松坂屋静岡店	21.5
	SHIZUOKA 109	20.2
	静岡伊勢丹	20.0
	丸井静岡店	14.0
	アスティ	8.0

来街交通手段 (表1)

順位	1位	割合(%)	2位	割合(%)	3位	割合(%)
全体	JR東海	29.2	自動車	21.7	バス	16.7
市内	バス	21.9	徒歩	19.3	自動車	18.6
市外	JR東海	64.4	自動車	28.9	バス	4.4

来街頻度 (表2)

順位	1位	割合(%)	2位	割合(%)	3位	割合(%)
全体	月1～2回	32.0	週1～2回	26.5	ほぼ毎日	19.5
市内	月1～2回	34.0	週1～2回	30.2	ほぼ毎日	24.8
市外	2～3カ月に1回	31.1	月1～2回	27.2	週1～2回	17.8

と唯一4割を超え、オープンした前々年度からの第1位の座を守った。次いで「静岡パルコ」「パルシェ」の順であった。
なお、新静岡セノバは市内外別・男女別でみても、ほぼ同様の割合で万遍なく支持を集めていた。（表3）

中心商店街を訪れる目的は？

買物では「衣料品」、
買物以外では「飲食」が最多

買物目当ての来街目的を購入（予定）品目でみると、「衣料品」が約4割と最も多く、以下「食料品」「化粧品・医薬品」「書籍・文具」の順であった。（表4）

また、買物以外の来街目的では「飲食」が最多で約4割を占めており、次いで「散策」「イベント」「映画」「その他」の順であった。

なお、「その他の内容」は「ウインドウショッピング」、「ゲームセンター」、「カラオケ」等があった。（表5）

来街目的《買物以外》 [複数回答] (表5)

順位	内 容	割合(%)
1	飲 食	39.2
2	散 策	14.7
3	イベント	11.7
4	映 画	10.3
5	そ の 他	6.0

来街目的《買物》 [複数回答] (表4)

順位	品 目	割合(%)
1	衣料品	39.5
2	食料品	24.5
3	化粧品・医薬品	11.2
4	書籍・文具	10.8
5	家庭用品	7.8
6	カバン・履物	7.3
7	贈答品	6.7
8	レジャー・娯楽品	4.8
9	その他	4.3
10	時計・宝石・メガネ	3.8
11	CD・DVD	2.8
12	インテリア・家具	1.7
13	携帯電話	1.3

滞在時間 (表7)	
区 分	割合(%)
1時間未満	9.2
1時間～2時間未満	18.5
2時間～3時間未満	30.3
3時間～5時間未満	28.3
5時間～7時間未満	9.7
7時間以上	4.0

来街者の滞在時間は「2時間～3時間未満」が最多で、以下「3時間～5時間未満」「1時間～2時間未満」の順となっている。また、3時間未満が合わせて約6割を占めた。(表7)

「2時間～3時間未満」が最多

中心商店街での滞在時間は？

買物・飲食の予算額 (表6)	
予 算 額	割合(%)
3千円未満	33.5
3千円～5千円未満	21.2
5千円～1万円未満	21.0
1万円～2万円未満	14.2
2万円～3万円未満	3.8
3万円～5万円未満	2.7
5万円～10万円未満	2.2
10万円以上	1.4

買物・飲食の予算額は、「3千円未満」が33.5%、「3千円～5千円未満」が21.2%で、5千円未満が54.7%と過半数を占めている。(表6)

なお、年代別では10～30代と60～70代では「3千円未満」、40～50代では「5千円～1万円未満」が最多であった。特に、10代と70代では「3千円未満」が4割を超えている。

予算は「3千円未満」が最多

買物・飲食での予算は？

不満(やや不満)な点 [複数回答] (表10)		
順位	内 容	割合(%)
1	品揃え	38.5
2	気軽にお店に入れる雰囲気	26.9
3	接客サービス	23.1
4	その他	15.4
5	商品のオリジナル性	7.7
5	催事・イベントの内容	7.7
5	閉店時刻	7.7
8	歩行者天国	3.8

満足(やや満足)している点 [複数回答] (表9)		
順位	内 容	割合(%)
1	品揃え	32.0
2	接客サービス	20.5
3	気軽にお店に入れる雰囲気	12.0
4	催事・イベントの内容	8.5
5	歩行者天国	7.8
6	商品のオリジナル性	5.7
7	品質・鮮度	5.2
8	店舗の内外装	2.7
9	閉店時刻	1.7
10	その他	0.8

お買物・サービスの満足度 (表8)	
区 分	割合(%)
満足	21.7
やや満足	35.0
どちらでもない	39.0
やや不満	3.7
不満	0.6

満足している点は例年同様「品揃え」が第1位だが、その割合は大きく減少している。以下「接客サービス」「気軽にお店に入れる雰囲気」の順であった。(表9)

一方、不満な点は「品揃え」「気軽にお店に入れる雰囲気」「接客サービス」の順で、満足している点と同じ項目が並んだ。(表10)

静岡の中心商店街でのお買物やサービスの機能については「どちらでもない」が39.0%で最も多かったが、「満足」と「やや満足」が合わせて56.7%を占め、「やや不満」と「不満」の合わせて43%を大きく上回った。(表8)

全体の約6割が概ね「満足」

中心商店街でのお買物・サービスの機能については？

充実してほしい施設【複数回答】(表11)		
区 分	割合(%)	
休憩スペース・ベンチ	54.7	
駐輪場	30.5	
駐車場	23.7	
公衆トイレ	23.0	
スロープ・身障者用トイレ	8.3	
託児施設	3.5	
その他	1.3	

充実してほしいサービス【複数回答】(表12)	
区 分	割合(%)
商店街マップ	29.0
共通駐車券	24.8
ポイントカード・スタンプサービス	24.0
公衆無線LAN(Wi-Fi)	14.5
貸自転車	10.2
有人案内所	7.0
その他	1.0

中心商店街にどのようなサービスを充実してほしいか尋ねたところ、「商店街マップ」「共通駐車券」「ポイントカード・スタンプサービス」の順であった。(表12)

年代別でみると、10代と60～70代では「商店街マップ」、20～40代では「共通駐車券」、50代は「ポイントカード・スタンプサービス」が最多であった。

サービス「商店街マップ」が最多

第2位には10代と50～60代では「駐輪場」、20～40代では「駐車場」、70代では「公衆トイレ」を挙げている。

「休憩スペース・ベンチ」が第1位を独占した。年代別でみると、すべての年代で「休憩スペース・ベンチ」が第1位を独占した。(表11)

なお、「その他」の内容は、喫煙所、無料駐輪場、子供が遊ぶ場所などだった。(表11)

中心商店街にどのような施設を充実してほしいか尋ねたところ、従前同様「休憩スペース・ベンチ」が54.7%と最多であり、次いで「駐輪場」「駐車場」の順であった。

施設「休憩スペース・ベンチ」を希望

中心商店街に充実してほしい施設やサービスは？



どこにも負けない、誰にも自慢の、郷土の誇りを集めました。

駿府氷上市

静岡市葵区黒金町47番地 アスティ静岡内
TEL 054(251)1147 FAX 054(285)1093
営業時間／あさ9時～よる9時

清水まちなかアンケート調査概要

調査日時 平成25年11月24日（日）10:00～17:00

調査対象 来街者に対する
面接アンケート方式

調査地点 全15地点

- ◆清水駅西口
- ◆清水駅前銀座シーグランデ前
- ◆清水中央銀座蝶屋スタイル前
- ◆新清水駅前
- ◆清水港町サンライズ前
- ◆自転車道ドリームプラザ入口
- ◆河岸の市前
- ◆清水郵便局前
- ◆清水駅前交差点
- ◆清水駅前銀座清水ペイプラザ前
- ◆清水銀座パルシティ前
- ◆相生町産業情報プラザ前
- ◆次郎長通り商店会事務所前
- ◆自転車道島崎町入口
- ◆清水駅東口

回答者数 320人

男性 40.9%

女性 59.1%

市内 82.2%

市外 17.2%

来街頻度 (表2)		
	25年度	24年度
ほぼ毎日	24.4%	28.2%
月に1～2回	22.8%	18.8%
ほとんど来ない	20.0%	15.0%
週に1～2回	17.5%	19.1%
2～3ヵ月に1回	9.7%	15.4%
はじめて来た	5.6%	3.5%

「ほぼ毎日」「月に1～2回」の順
来街の頻度は、「ほぼ毎日」が24.4%と最も多く、続いて「月に1～2回」22.8%、「ほとんど来ない」20.0%の順であった。(表2)

街へ来る頻度は？

来街交通手段 (表1)		
	25年度	24年度
徒歩・自転車	41.5%	35.4%
車・バイク	24.1%	17.9%
JR東海	18.7%	21.3%
静鉄電車	7.8%	6.9%
バス	6.6%	16.0%

「徒歩・自転車」の割合が増加
来街の主な交通手段は、「徒歩・自転車」が41.5%と最も多く、続いて「車・バイク」24.1%、「JR東海」18.7%の順であった。(表1)

街へ来る交通手段は？

来街場所 [複数回答] (表3)		
	25年度	24年度
エスパルスドリームプラザ	33.0%	30.5%
清水駅前銀座商店街	17.8%	17.1%
河岸の市	8.4%	9.0%
清水銀座商店街	4.0%	7.1%
マリナート	3.8%	4.4%
西友 清水店	2.3%	4.4%
次郎長通り商店街		3.4%

「エスパルスドリームプラザ」が33.0%と最も多く、続いて「清水駅前銀座商店街」17.8%、「河岸の市」8.4%の順であった。(表3)

来街場所（複数回答）は、「エスパルスドリームプラザ」が33.0%と最も多く、続いて「清水駅前銀座商店街」17.8%、「河岸の市」8.4%の順であった。(表3)

来街場所は？

●1,000万円のスポーツ傷害保険付●入会金・年会費無料
会員特別割引き10%～5%OFF 赤札商品さらに5%～2%OFF(一部除外品あり)

Member's Card
会員募集中!



おトクな情報をメールでお届け
ホームページ会員募集中!

<http://www.spopia-shiratori.co.jp/>

(株)シラトリ本部/静岡市葵区東町66番地 ☎054-255-0166

来街目的は？

「イベント参加」の割合が増加

来街目的（複数回答）は、「イベント参加」が35.7%と最も多く、続いて「買物」27.0%、飲食12.6%の順であった。（表4）

来街目的 [複数回答] (表4)		
	25年度	24年度
イベント参加	35.7%	20.0%
買物	27.0%	23.1%
飲食	12.6%	13.3%
観光	6.0%	7.0%
映画	1.1%	4.2%

清水のまちなかでよく利用する店は？

「スーパーマーケット」が首位に

よく利用する店（複数回答）は、「スーパーマーケット」20.0%で最も多く、続いて「飲食店」13.6%、「生鮮食料品」13.3%、「薬局・ドラッグストア」11.3%の順であった。（表5）

よく利用する店 [複数回答] (表5)		
	25年度	24年度
スーパーマーケット	20.0%	13.4%
飲食店	13.6%	18.0%
生鮮食料品	13.3%	11.5%
薬局・ドラッグストア	11.3%	11.3%
書籍・文具	6.7%	6.4%
婦人服	5.5%	6.6%

街での滞在時間は？

全体の5割以上が「2時間未満」

街での滞在時間は「1時間～2時間未満」が31.2%と最も多く、続いて「1時間未満」21.9%、「2時間～3時間未満」20.9%の順であった。（表6）

滞在時間 (表6)		
	25年度	24年度
1時間未満	21.9%	17.9%
1時間～2時間未満	31.2%	28.5%
2時間～3時間未満	20.9%	19.5%
3時間～5時間未満	11.3%	16.6%
5時間～7時間未満	7.2%	7.5%
7時間以上	6.9%	7.2%

買物・飲食での予算は？

「5千円未満」で8割超える

買物・飲食の予算は「3千円未満」が62.2%と最も多く、続いて「3千円～5千円未満」22.8%と、「5千円未満」85%を占めている。（表7）

買物・飲食での予算 (表7)		
	25年度	24年度
3千円未満	62.2%	57.4%
3千円～5千円未満	22.8%	26.0%
5千円～1万円未満	10.9%	6.6%
1万円～3万円未満	1.6%	6.0%
3万円以上		0.9%

まちなかに欲しい施設・サービスは？

「商業施設」「レストラン・カフェ」が上位

まちなかに欲しい施設・サービスは「商業施設」が15.3%と最も多く、続いて「レストラン・カフェ」10.9%、「こどもの遊び場」7.0%の順であった。（表8）

まちなかに欲しい施設・サービス [複数回答] (表8)		
	25年度	24年度
商業施設	15.3%	14.2%
レストラン・カフェ	10.9%	12.1%
こどもの遊び場	7.0%	3.5%
観光施設	6.8%	6.3%
休憩施設（ベンチ・テーブル）	6.3%	5.0%
図書館	6.1%	6.3%
病院・診療所	5.8%	4.7%
駐車場	5.2%	5.0%



毎日が、あたらしい。
ファッションの伊勢丹



<https://www.facebook.com/shizuokaisetan>

静岡伊勢丹公式 facebook ページ
催事・食品情報を中心に、
思わず買いたくなってしまう、
食べたくなってしまう情報をお届け！

ISETAN

伊勢丹 静岡

www.isetan.co.jp

静岡市葵区呉服町1-7/〒420-0031
電話054(251)2211 大代表/14

“かんたん” “やさしい” “いちばん売れている” 弥生シリーズで会社経理をもっと楽しく

ソフト購入
御検討中の方へ

弥生"14"シリーズ 無料体験教室 開催中



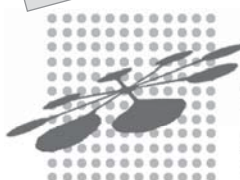
弥生製品購入をご検討中の方へ、事前に製品に触れていただき、予めその使用感を知って頂くセミナーとなっております。お一人様1台のパソコンを使用。無料で受講できますので、ご検討中の方は是非ご受講ください。

セミナー種別	日程	時間	料金その他
弥生会計	2月26日(水)・3月17日(月)	両日とも 13:30~15:00	料金：無料 対象：製品ご購入前の方 会場：当事務所1Fセミナールーム 内容：お一人様1台のパソコンを使用。実際に弥生ソフトの操作感を体験していただきます。
弥生販売	2月26日(水)	15:15~16:45	
弥生給与	3月17日(月)	15:15~16:45	

(弥生シリーズの便利な点)
◎手書きの帳簿類に書き込む感覚で入力可能。
◎シリーズ間でデータ連動可能。等
◆ご依頼いただければ、当事務所が初期設定を代行(有料)。決められた入力方法で入力すれば簡単に経理処理を行えます。

既にソフト購入済の方へ

弥生14シリーズの初期設定や日常処理の操作方法、また便利な使い方を解説するセミナー(有料)や、お客様の経理状態に合わせた個別指導も行っております。お申込み、お問い合わせは当事務所HPを御覧ください。お電話でも受け付けております。お気軽にお問い合わせください。



◆各種ソフトのご注文も承ります◆

WEB: <http://www.tax.io/> 又は

原耕司税理士事務所

検索

Coexistence (共存) and Prosperity (共栄) Succeed (成功・継承する) 〒421-1213

原耕司税理士事務所

静岡市葵区山崎2丁目35-33

Hara Kohji Taxaccountant office

TEL: 054-277-2525 / FAX: 054-277-2526
MAIL: info.haratax@gmail.com

～継続して繁栄する会社を目指す～

会社〈経営〉を会社《継栄》に

自社の現状や課題を見つける／業績向上を目指す／経営の向上を図る

【中期五ヵ年経営計画作成教室】 随時開催

時間／9:30~18:30 料金／31,500円(昼食代込み)

お申し込み・お問い合わせはお電話でお気軽にどうぞ。 電話: 054-277-2525

原耕司税理士事務所は『P(PLAN)-D(DO)-C(CHECK)-A(ACTION)サイクル』による経営の向上を目指すお客様を全力でサポートします。



吉川国際特許商標事務所

無料特許・商標相談会

商工会議所 清水事務所 2月19日(水) 14:00~

TEL054-353-3401

商工会議所 静岡事務所 2月25日(火) 13:30~

TEL054-253-5113

※事前にご予約下さい。

〒422-8064 静岡市駿河区新川1-11-28

TEL 054-654-5480 / FAX 054-654-5482



OFFICE

トータルサポート

www.takada-net.com

ご利用はこちら↓

アスクルのタカダ

検索

タカダ株式会社

〒424-0818 静岡市清水区江尻町4番39号(清水銀座)

TEL: 054-367-0129



日本平山頂から ナイスショット

日本平ゴルフクラブ

TEL054-334-2381

土曜日企画+お食事券付(¥1,000分)

セルフラウンド食事券付

3月1日・8日・15日・22日・29日 消費税5% ¥9,500(3名~4名)

4月5日・12日・19日・26日 消費税8% ¥9,770(3名~4名)

日・祝、特別企画+お食事券付(¥1,000分)

3月21日 セルフ 消費税5% ¥9,500(3名~4名)

4月27日・29日 セルフ 消費税8% ¥9,770(3名~4名)

詳細はフロントまでお電話ください。

徳川みらい学会第5回講演会

「家康公の大御所政治と久能山」

静岡大学名誉教授 本多隆成氏



徳川みらい学会の第5回講演会を12月12日(木)、静岡市民文化会館で開催しました。講師は静岡大学名誉教授の本多隆成氏。家康公が「豊臣公儀」に代わり「徳川公儀」をいかに確立したのかについてを主に語っていただきました。

要旨は次のとおりです。

「公儀」とは室町幕府の頃から言われ始めたものですが、武家による支配の正統性を表す言葉です。江戸時代になると、幕府そのものを指して「公儀」と言われるようになりました。関ヶ原の合戦で家康公は天下の実権を握ることになります。が、「豊臣公儀」の下での勝利ということでした。その後、征夷大將軍に任ぜられて江戸幕府を開く事で、「徳川公儀」の形成に向けて、確かな一歩を踏み出すことができるようになりました。

將軍から大御所へ

家康公は將軍職をわずか2年で譲るのですが、これは徳川氏が將軍として政權を世襲することを天下に知らしめたものでした。こうすることでいざ豊臣秀頼が関白として再び政權を担うだろうという豊臣方の期待を打ち砕いていきました。

大御所政治の諸政策

大御所政治では、「徳川公儀」を実質化していく為に、4つの大名政策を実施しました。①築城の際のいわゆる土木工事を課した「御手伝普請(おてつだいぶんしん)」や、②各村の石高が記されていて国家的土地台帳ともいえる「御前帳(ごぜんちよう)」や「国絵図」の徴収、③二条城で豊臣秀頼を引見、④大名に対し起請文を上げさせる事を行いました。

対朝廷関係としては、公家衆

と天皇の女房衆との「宮女密通事件」が起こり、その処分を朝廷ではなくて家康公が主導で行いました。この結果、朝廷の権限が大きくそがれることになりました。

対外関係でも、ウィリアム・アダムスやヤン・ヨーステンの外交顧問としての起用や朱印船貿易を開始し、交易は駿府政權のもとで始めました。

家康公の遺言と久能山

死期が近い事を悟った家康公は本多正純や天海、崇伝の3人を呼び、自らの死後の対応を指示しました。遺体は久能山に納め、葬儀は江戸の増上寺、位牌は三河大樹寺に立てることとし、そして一周忌を過ぎたら下野日光山に勧請せよというものでした。その後家康公の神号をめぐって、天海の「権現」案と、崇伝の「大明神」案で論争がありました。本来であれば家康公は久能山で吉田神



道的方式で葬られていることから「大明神」になるだろうと考えられていましたが、天海の主張が通り、結果、家康公は東照大権現となりました。その後、下野日光東照社の造営がなされ、「東照宮」と称されるようになってからは、勅使(日光例幣使)が毎年4月に派遣されることになりました。



個人・法人会員を随時募集しています。皆さまのご入会をお待ちしております。

〈問い合わせ〉徳川みらい学会事務局 〈TEL〉 284-9660 〈HP〉 [徳川みらい学会](http://www.tokugawa-mirai.ac.jp) [検索](#)



静岡商工会議所女性会

～新会員募集～

【問合せ先】
静岡商工会議所女性会事務局
担当 商工振興課
電話 054-253-5113



▲子供たちと交流を深める役員

★フリーマーケットの収益金を寄附
去る12月12日(木)、当所女性会の河村会長ほか役員5名は、葵区井宮町の児童養護施設「静岡ホーム」を訪問しました。この活動は、秋に市消費者協会の主催で開催されるフリーマーケットに女性会が出店した際の収益金を全額寄附するもので、毎年実施しています。また、寄附と合わせ、クリスマスプレゼントとしてノートやクレヨンなどの文房具も贈呈しており、入所している子供たちに直接プレゼントを手渡し、喜んでいただきました。なお、当日は平日の昼間だったため、全76名の生徒のうち、未就学の子供たち10名と交流を深めました。

12/12 児童養護施設
「静岡ホーム」を訪問

★田辺市長と意見交換
12月18日(水)には「市長と語る会」を開催しました。この会は、市政への理解を深め、女性の立場から行政との意見交換を行うことを目的に毎年開催しているものです。今年も田辺市長と約25名のメンバーとの間で積極的な意見交換を行いました。田辺市長からの市政概況の説明では、地域の活力の根源となる「人」を集めるため、現在、静岡市を世界に向けてPRしているとの説明でした。具体的には、来る2015年が徳川家康公の没後400年に当たるため、家康公の名を使ったプロモーションを積極的に展開する予定であるとのお話がありました。また、メンバーとのまちづくりに関する意見交換の中では、七間町を含むまち全体について、エンターテイメントによるワクワク感のある、若者が集うまちをつくりたいとの話があり、また、三保については、前年比で約3倍もの観光客が来訪しているため、様々な課題への対応をしている最中であり、具体的な取り組みとして、観光バスへの交通規制や観光案内施設『みほナビ』の開設など急ピッチで整備が進められているとの説明がありました。



▲田辺市長のお話を聴講するメンバー

12/18
「市長と語る会」を開催

新 会 員 ご 紹 介

NEW MEMBERS

平成25年12月1日～31日の間でご加入された事業所です。
(順不同・敬称略)※掲載希望事業所のみ

事業所名	代表者名	所 在 地	事業内容
(有)日の出屋食品	岡崎 剛	静岡市葵区瀬中央4-2-8	弁当製造販売
SECエレベーター(株) 静岡支店	井上 季良	静岡市葵区米町3-1	エレベーター保守点検
ニコニコ堂薬局	村松 正義	静岡市葵区呉服町2-7-10 鋳物会館1A	漢方薬販売
御坂堂	成澤 政江	静岡市駿河区小坂1673	茶屋
(株)マルワトレーディング	足立 雅洋	静岡市葵区春日3-6-12	水耕栽培機器の販売
電機屋UMEZAWA	梅澤 竜也	静岡市葵区奈良間188-1	電気工事
枯れない花屋 amagaeru	西原 千春	静岡市葵区伝馬町9-13	アーティフィシャルフラワー・生花販売
東海通信サービス(株)	大谷 和広	静岡市駿河区泉町7-1 小川ビル2F	インターネット回線の取次
ティ・サポート	寺尾 進	静岡市駿河区聖一色434-1	PC、Macの修理・導入全般、チラシ制作、WEB制作
電馳堂	大橋 一勝	静岡市葵区吉津480-1	ソフトウェア設計開発
(株)コルク	竹内 佑騎	静岡市清水区真砂町3-27	静岡健康美食「駿河湾レシピ」の開発・製造・販売・ブランドマネジメント
村松塗装	村松 英男	静岡市駿河区高松2-25-11-101	塗装工事
中原精密(株)	岩崎 篤	静岡市駿河区東新田4-18-48	金属、樹脂 2次加工全般、各種部品設計製作
支那そば はっち	内藤 実	静岡市葵区羽鳥4-1-1	ラーメン店
Aoi Brewing	満藤 直樹	静岡市葵区緑町3-12	地ビール醸造
バイオショップ	亀山 泰史	静岡市清水区神田町1-34	食料品販売
丸生・生子建材工業(有)	生子 利徳	静岡市清水区能島292	土木工事業、とび、管工事業、造園工事業
(株)中部特機設備	関 紀雄	静岡市清水区大坪1-7-26	管工事業
中央法律事務所	大瀧 友輔	静岡市清水区辻1-2-1 えじりあ203号	弁護士
(株)スギヤマ工業	杉山 正和	静岡市清水区草ヶ谷482	自動車照明部品製造
信誠サービス(株)	田中 義幸	静岡市駿河区寺田19-5	肉製品製造
足立社会保険労務士・行政書士事務所	足立 裕明	静岡市清水区八坂北1-7-19	社会保険労務士、行政書士
(株)REM	石川 誠	静岡市清水区橋新田5	不動産の賃貸・売買・仲介及び管理に関する業務
(株)そわかエステート	崖 修一郎	静岡市清水区草薙一里山3-37	不動産の売買、賃貸、管理、媒介及び鑑定
癒処 夢まくら	堀川 雄士	静岡市葵区紺屋町6-6	リラクゼーション
白鳥 弘樹	白鳥 弘樹	静岡市清水区下野西15-15	不動産賃貸業
大石設備(株)	大石 倫生	静岡市葵区北安東3-26-2	管工事業
中村 陽一	中村 陽一	静岡市清水区増142	生命保険代理
長澤理髪店	長澤 春夫	静岡市清水区駒越東町6-7	理容業
Fun Factory Consulting	本多 佐奈江	静岡市駿河区泉町9-15 -302	パソコンシステムメンテナンス、パン製造販売
ウエストンホームズ	杉山 公一	静岡市駿河区桃園町20-13	住宅関連建設業
アートコネクト	杉山 令治	静岡市葵区流通センター4-1	酒類インターネット販売、建築及び内装業
スカイビーズ	森 奈緒子	静岡市駿河区中田本町11-52	デザイン
海鮮酒場 浜ちゃん	住谷 雅彦	静岡市清水区草薙1-8-16 マルコビル1F	居酒屋(海鮮料理)
アーカイブ・ラボ	坂本 洋代	静岡市清水区長崎277-3	コンテンツサービス
(株)豊電エンジニアリング	豊島 通章	静岡市清水区蒲原中23-4	電気工事業

2015家康公四百年祭に向けて 徳川家康公にちなんだ商品ご紹介

鷹匠の実演

鷹狩りを好んだ家康公。鷹狩りを楽しむほか、人々の暮らしや



シロオオタカのフライトショー

周りの情勢などを視察されるために出かけたのではとも言われています。当店では鷹匠の実演(フライトショー)を、全国のイベント等で披露しています。ほかにも鷹との写真撮影や鷹匠体験も実施しています。

生きものや若家(株)TR企画)

〒424-0038 静岡市清水区西久保42-5

TEL&FAX 054-365-6668

<http://shimizu-wakaya.jp/>

紅家「長寿柿」

関ヶ原の合戦の頃、田中城を攻める家康公の陣に、「藤八」という



3ヶ入り 750円(税込)

男が柿を献上しました。紅家の長寿柿は、この藤八柿にならない、干し柿に白アンを詰め氷餅をまぶし造られた銘菓です。エスパルスドリームプラザ1Fの駿河みやげ横丁で、静岡土産として好評頂いています。

(株)ドリームプラザ

〒424-0942 静岡市清水区入船町13-15

TEL 054-354-3360 FAX 054-354-3187

<http://www.dream-plaza.co.jp/>

熟成本山茶 宝醇

夏でも涼しい山の上にお茶を保存する事を考え、井川大日峠に



芳醇(6g×10個入) 2,300円(税込)

お茶屋敷を設けた家康公。当社の熟成ほんやま茶「宝醇」はこの故事に習い、手摘みした一番茶を製造して標高1,000m付近で秋まで熟成させています。芳醇な味と香りを放つお茶を楽しめます。

(有)ネクト

〒421-1201 静岡市葵区新聞2332

TEL 054-277-2111 FAX 054-277-2112

<http://www.nect.co.jp/>

献上恵方巻

9種類の豪華な具材を巻いた特別な恵方巻、「無事長久恵方



無事長久恵方巻 1本 1,980円(税込)

巻」。家康公の遺訓「堪忍は無事長久の基」を冠した健康で長生きを願っています。今年も「大御所恵方巻」と一緒に久能山東照宮へ献上します。(ご予約限定100本限り)

(株)静鉄ストア

〒420-0812 静岡市葵区古庄2-16-6

TEL 054-267-6810 FAX 054-267-7703

<http://www.s-store.co.jp/>

銘菓「家康公の散歩道」



1本 500円(税込)

平成元年に静岡市制100年の記念事業として巽櫓と共に創られた舗道が名所になっています。家康公は晩年、駿府城のお堀沿いを散歩するのが日課であったようです。「家康公の散歩道」はそれにちなんで造られた銘菓です。ぜひ一度ご賞味ください。

松木屋

〒422-8044 静岡市駿河区西脇1058-1

TEL 054-284-2955 FAX 054-284-6732

駿府 葵堂 静岡緑茶



粉末スティック
8本入り 525円(税込)

国宝久能山東照宮に承諾をいただき、家康公が使用した葵紋をデザインにあしらっております。葵堂のお茶は、手軽で新鮮なスティックタイプの粉末茶。高級茶葉を使用することで、お手軽ながら急須のお茶を超える今までにない美味しさを実現しました。

駿府葵堂(中央精工(株))

〒424-0052 静岡市清水区北脇362-2

TEL 0120-919-965 FAX 054-345-9149

<http://aoido.jp/>

静岡で家を建てるなら耐震構法SE構法のアキヤマへ

アキヤマでは静岡の太陽・静岡の風を設計に生かした家づくりをしています。静岡で家を建てるなら耐震構法SE構法のアキヤマへ。不動産売買では40年の歴史。土地からお探しの方もお気軽に相談下さい。



(株)アキヤマ

〒424-0886 静岡市清水区草薺1-14-13
TEL 054-345-1735 FAX 054-345-1729
<http://akiyamakensetsu.co.jp/>

認定補聴器専門店のサガワはオーダーメイドが得意

「補聴器は見せたくない」という声にお応えして、見えにくいオーダーメイド補聴器に力を入れて15年。現在は「更に小さく」できる『nano』が新登場。サガワは認定補聴器専門店だからアフターサービスも安心です。

158,000円～



デジタル補聴器のサガワ(有)

〒424-0886 静岡市清水区草薺1-15-2
TEL 0120-53-8980 FAX 054-344-2481
<http://www.sagawahochoki.com/>

炭火焼の串焼から創作料理を!

たくさんのお酒とおつまみ。また、草薺に100名の座席が有るお店。いろいろなご宴会、法事等にもご利用いただいております。JR草薺駅、静鉄草薺駅の近くで便利です。一度ご来店下さい。



もちづき

〒424-0886 静岡市清水区草薺1-6-1
TEL 054-345-1194 FAX 054-347-5963

ひざ、腰は元から治しましょう!

変わらずにいるように見える骨も実は常に代謝しています。年だからとあきらめないで下さい。正しい食事、栄養の改善によって過半の人が改善します。あなたに合った栄養療法をご指導いたします。ぜひご相談下さい。



つつじ堂薬局二番館 (有)サカモト

〒424-0886 静岡市清水区草薺1-14-6
TEL&FAX 054-347-3353

バレンタインデーのおかえしに...

当店では地産地消を推奨する意味から、地元の品質・鮮度の良い花を使用するのは勿論、近年、デザイン重視になりがちなアレンジメント・ブーケでは、花の顔・表情を良く見た制作を心掛けております。



花勇

〒424-0886 静岡市清水区草薺1-7-1
TEL 054-368-5187 FAX 054-348-9773

かわいい物見つけに来てネ!

店内には季節の洋服がたくさん揃っています。手づくりのかわいいポーチやバッグはお友達へのプレゼントに喜ばれています。どれにしようか迷ってしまいますよ。



LoveLove草薺店 (株)ラブラブ

〒424-0886 静岡市清水区草薺1-15-3
TEL 054-346-1139

心のこりまでほぐすバリ式リラクゼーション

バリ式のオイルトリートメントを主体としたリラクゼーションサロン。



初回60分 8,000円(税込)

施術後にはカラーセラピーで心までスッキリ。バリで静かな休日過ごすような気分を味わいながら、心と身体の疲れとコリを解消しませんか?

berjemur(ブルジュムール)

〒420-0866 静岡市葵区西草深町34-22 グレース草深102

TEL 054-294-7886

<http://ameblo.jp/berjemur/>

足と靴のトータルサポート パザパ

足と靴のカウンセリング パザパでは足のカウンセリングを行い、オーダーシューズとオーダー足底板をご提供しております。新たにドイツ式フットケア～フスフレーゲ～をご提供し、足をトータルにサポートしています。



フスフレーゲ プライマリーコース 5,250円(税込)～

足と靴のカウンセリング パザパ

〒420-0867 静岡市葵区馬場町9

TEL 054-255-3260 FAX 054-653-8003

<http://mbp-shizuoka.com/pazapa/>

東静岡駅南口から徒歩5分池田街道沿い

コーンズでは見た目がきれいな髪の毛だけでなく、頭皮から健康な状態の髪の毛を追求します。ぜひ、一度ご利用ください。



ヘアーサロンCOHNS(コーンズ)

〒422-8005 静岡市駿河区池田 ビバブル1F

TEL&FAX 054-286-8783

<http://shizuoka-navi.jp/shop/a023/>

ライフスタイルに合ったエステティックサービス

トータルビューティースタジオです。中でも、男女問わず生活習慣を変えていく体質改善メニューが人気です。エステでは、スキンケアキャンペーン(¥4,000)とポールシェリーのボディリラクシングリンパマッサージが人気です。



(有)ブランニュー

〒420-0042 静岡市葵区駒形通6-10-5

TEL 054-221-7012 FAX 054-273-5172

大自然の中のあまご(ヤマメ)つり堀

自然に親しみながら子供でも女性でも釣れます。釣れたあまごを塩焼きで食べると本当に美味しい!



営業期日:3月1日～11月末日の9:00～16:00
休日:毎週木・金曜日(祝祭日の場合営業)

つり堀やっちゃん

〒421-2301 静岡市葵区梅ヶ島1408

TEL 054-269-2017

みかんと砂糖だけのマーマレードMACOT

MACOTは、厳選した安全な柑橘原料をたっぷり使い、手間をかけて丁寧に仕込み、砂糖だけを加えて、常温条件で3～5倍に濃縮した最高級のマーマレードです。四季を通じさまざまな産地・品種を味わってください。



735円(税込)

(株)グリーンセイジユ

〒424-0911 静岡市清水区宮加三727-1

TEL 054-368-7187 FAX 054-368-7188

<http://www.macot.co.jp>

県内の自治体が発行する印刷物を電子書籍で!



「しずおかイーブックス」は県内の自治体や民間が発行する広報誌、観光・グルメ、防災、産業情報など100冊を超える電子書籍をPC・スマホから無料で閲覧頂ける「県民のための電子書籍ポータルサイト」です。

星光社印刷(株)

〒422-8027 静岡市駿河区豊田2-4-30
TEL 054-286-3131 FAX 054-288-7471
<http://www.shizuoka-ebooks.jp/>

静岡奥薬科産レモンほうじ茶

本山産の一番茶を強く焙煎でほうじ、葵区大原の梶山勝美さんの低農薬で栽培したレモンの皮を剥き乾燥させました。今までにない、爽やかな香りと香ばしさの飲み物です。原料は全て静岡市葵区の薬科産で、安心安全な飲み物です。



0.5g×20入り 525円(税込) ※3月より発売予定

(株)森田製茶

〒421-1314 静岡市葵区大原92
TEL 054-270-1131 FAX 054-270-1934
<http://www.moritaseicha.jp/>

そば屋の「なべ焼きうどん」

寒い冬のために生まれた食べもの、それが「なべ焼きうどん」。和風そば屋の老舗、ふじ乃やの冬の名物「なべ焼きうどん」として、商店街の旦那衆から愛されて60年。そこはかと伝わる『旨い』なべ焼きうどんに挑戦。



850円(税込)

ふじ乃や

〒424-0816 静岡市清水区真砂町7-6(清水駅前銀座商店街)
TEL 054-366-5585 FAX 054-364-2932

生活者とあなたの事業をつなぎます

フリーマガジンwomoをはじめ、ムック本、WEBサイト、スマホア



プリなど様々な形で地域情報を生活者にお届け。月間80万人以上の読者との接点で、生活者とあなたの事業をつなぎます。詳細はお問合せを。

(株)しずおかオンライン

〒420-0853 静岡市葵区追手町3-11 静岡信用日生ビル2F
TEL 054-275-3330 FAX 054-275-3331
<http://www.esz.co.jp/>

月々僅か980円、24時間通話無料。

ウィルコムプラザでは、ビジネスに特化した料金プランをご提案



いたします。法人キャンペーンで月々980円。スマホでも月々2,295円から。規模・用途に応じた提案が可能です。お問合せはお気軽に。

ウィルコムプラザ(ヒダ(株)モバイル通信部)

〒420-0852 静岡市葵区紺屋町7-8
TEL 054-221-5910 FAX 054-653-5570
<http://www.hida-group.co.jp>

自然の恵み・天然の芋羊羹のような焼き芋

洞窟で2ヶ月間貯蔵熟成させた鹿児島県産「紅はるか」の素



材を生かし、ていねいに焼いています。アツアツも良いけれど、冷めると更に甘味が増して、まるで芋羊羹を食べているような美味しさです。是非一度ご賞味ください。

やきいも屋 一夜(南海工業(株))

〒424-0002 静岡市清水区山原128-1
TEL 054-365-5172 FAX 054-365-5160

素材本来のおいさを味わえるラーメン

化学調味料を一切使わない無添加のラーメンにこだわってい



にぼしラーメン 680円(税込)

ます。いちおしは、にぼしを大量に使った魚介風味満点のにぼしラーメン。にぼしの頭とはらわたは1つ1つ丁寧に取除いているので、苦みの少ない上品なスープとなっています。

ラーメンABE'S

〒420-0812 静岡市葵区千代田4-2-1

TEL 054-246-2217

静岡の味を求めるなら当店へ! 大小宴会場完備

創業時から守り続ける「味噌おでん」「関東おでん」!! 県内外



のお客様に喜ばれています。カウンターは勿論、宴会場でも「おでん」を味わえるのが大好評! 新鮮なお刺身や地元の食材を使った料理を是非お試しください。

(有)味の店 乃だや

〒420-0035 静岡市葵区七間町16-10

TEL 054-254-2919 FAX 054-251-5531

<http://www.nodaya-web.com>

極上のなめらか「チーズフォンデュ」

イタリアンベースのオリジナル料理と心地良いサービスの提供



に務め18年。地産地消、自家製にこだわり、チーズフォンデュが名物です。近年パーティールームが完成し、交流会や2次会等で50名位までの宴会に好評頂いています。

トラットリア イル パパトローレ

〒420-0033 静岡市葵区昭和町1-2 スカイトウンビル1F

TEL&FAX 054-250-0967

食事として楽しめるハンバーガーレストラン



木こりさんのハンバーガー 1,150円(税込)
※平日ランチ時のみポテトドリンク付き

ファーストフード・ジャンクフードではない、「食事として楽しめるハンバーガーレストラン」をコンセプトに、昨年10月オープン! 野菜をふんだんに使った料理性の高いハンバーガーを提供しています。

直火焼きハンバーガーダイニング 厨 ~kuriya~

〒424-0888 静岡市清水区中之郷1-1-6

TEL 054-346-7070

気軽に「泡モノ」をどうぞ☆



スパークリングワイン5種が毎日グラスで飲めたり、ビールや日本酒など30種以上の「泡モノ」が楽しめます。お料理は富士宮の馬場農園から取り寄せた無農薬野菜を中心に、泡に合うお料理を多数ご用意しています。

jacuzzi -awabar-

〒420-0839 静岡市葵区鷹匠1-11-10-2

TEL&FAX 054-269-5992



RESTAURANT
KURAYA KATO

築84年の蔵をレストランに!!

2月中旬、用宗に蔵を改装したレストラン「KURAYA KATO」がOPEN! 趣と重厚感のある外観。梁を活かした長い歴史を感じる店内。フレンチとイタリアンがベースの本格的な料理をお楽しみ頂けます。

RESTAURANT KURAYA KATO

〒421-0122 静岡市駿河区用宗3-5-38

TEL 090-3421-9574

アクアショップ駿河 代表
静岡商工会議所青年部 平成25年度 組織向上委員会 副委員長

白井宏明さん

星座：さそり座 血液型：O型 趣味：サッカー、バイク
TEL：054-286-0732

当アクアショップ駿河では、ボトル式ミネラルウォーターブランド「アクアクラフ」を取扱っております。
私が今から地域の皆様の健康を担う医師になれることはありません。ですが、豊富なお水の知識をせめてお水という点だけでなく地域の皆様のお役に立ちたいと考え、日々、お水をご紹介しお届けしております。
また、非常に残念なことですが食に関する問題が多くメディアを賑わしている昨



今、商工会議所青年部という大きな団体の活動を通じ、日々の生活を大人も子供も本当に色々な意味で安心して安全に過ごせる静岡にして行きたいと考えております。その中で、お水の安心・安全に関して

全ての面で安心・安全な静岡を目指して

私の知識が少しでも役立てればと思っています。

㈱結婚情報センター 静岡支店

天野加央里さん

星座：うお座 血液型：B型 趣味：カメラ、ピアノ、ダンス
TEL：054-653-5350

NOZZE結婚情報センターは、創立21年目。出逢いや結婚を様々な形でサポートしています。静岡支店は葵タワーの15階にあり、私は受付対応、イベントの企画運営、事務処理全般を担当しています。この仕事に就いて「縁」をより大事にするようになりました。日々の出逢いに感謝しながら、今後もより多くの方のご縁を繋いでいけたらと思います。婚活に興味のある方はお気軽にお越し下さい。とびっきりの笑顔でお迎え致します。

とびっきりの笑顔でお迎えします



休日は、カメラを片手によく外出します。最近のお気に入りスポットは地元清水の名勝「三保の松原」。目の前に広がる絶景は優美で言葉を失います。夕暮れ時の遊歩道はロマンティックですので、デートにもオススメです。

協同組合による融資事業をご存知ですか？

- Q** 現在組合員ではないけど、融資は受けられますか？
A はい、可能です。中小企業の事業者（法人・個人）ならどなたでも組合加入により融資取引を開始することが出来ます。（但し、要審査）
- Q** 銀行等に担保が入っていても大丈夫？
A 第2順位以下でも構いません。但し、組合審査の範囲内とさせていただきます。
- Q** 複数の金融機関から借りているので月々の返済が大変。
A 組合で借入を一本化し、返済額の軽減を図りましょう。是非ご相談ください。

組合の融資事業



昭和27年創立

ちゅう ぎん

中駿商工業協同組合 / イハラグループ

静岡市清水区本郷町5番13号 中駿ビル1F
TEL054-365-3456

物流・デリバリーに最適な地域

株式会社 小糸製作所 代表取締役社長

大嶽 昌宏さん

Masahiro Otake



経歴

静岡市葵区生まれ。慶應義塾大学法学部卒。1969年、三菱自動車株式会社入社。77年、株式会社小糸製作所入社、取締役、常務取締役、専務取締役、副社長を経て、2007年、代表取締役社長に就任。66歳。

この間、経理本部長・国際本部長、総務部・調達部・原価管理部担当を歴任。

<http://www.koito.co.jp>

地産地消を強化

「静岡工場には毎週行っています。新幹線が（本社に近い）品川に停車するようになって大変便利になりました」と大嶽さん。

小糸製作所の創業は1915年の小糸源六郎商店。「現在は90%以上が自動車用ランプ（照明器）の製造・販売に特化しています」。トヨタをはじめ、日産、ホンダ、GM、フォードなど国内外の主要メーカーと取引。自動車用照明器のグローバルシェアは

静岡市にゆかりがあり、東京を拠点に内外で活躍する皆様に、東京から見た静岡市の良さと可能性、まちづくりの方向について、ご提案いただきます。

20%に及ぶ。2007年には世界で初めて自動車用のLEDヘッドランプを開発し、同年5月発売のトヨタレクサスLS600hに搭載された。

07年社長に就任。翌年のリーマンショックに続き、東日本大震災、中国の反日不買運動、1ドル80円を切る超円高と、次々に難題が降りかかったが、「固定費削減、筋肉質の会社構築に取り組み、信条の赤字は出さない、従業員の首は切らない、をなんとか守りました」。13年3月期は過去最高益、

トップシェアの意識

14年3月期も増益見通しだ。「昨年は（社長になってから）一番穏やかな年でしたね」。世界の自動車生産台数は8千万台超、人口の増加基調も続く。「今後も地産地消（現地生産、現地消費）を強化し、グローバルシェア拡大を目指したい」。

中学校まで静岡市で過ごし、高校から東京に移り住んだ。「気候だけでなく、人間も穏やかでいいが、ちよつと力強さを感じない。その辺が（東京に住む）静岡人として不満ですね」。

大嶽さんは、「美味しい海の幸、山の幸がいっぱいあるのに生かしていない。静岡ブランドが、静岡止まりになっている」と話す。県内には新幹線、2本の東名高速道路が走る。「物流的には、最高の地点。国内でこれほどデリバリーに適したエリアはない。産地直送なんか即座ですよ。そういう物流とか、デリバリーの妙というか、優位性をもっと生かすべきだ」と提案する。

「最近24時間営業の店も出て来てる商店街も変わってきたが、それでもまだ他より先んじよう、トップシェアを取ろうという意識が希薄に見える。老舗だって、積極的にチャレンジしてこそ、生き残れると思う」。妙に説得力を感じるのは、幾多の苦難を乗り越えてきたからだけではないまい。

（文：長田義明、写真提供：（株）小糸製作所）



新春の特別コース(2月末まで)1575円。豚の中華揚げ、揚げ物三種(クルマエビのマヨネーズ、揚げナス炒め、きのこ肉詰め)。お母さんの手作り水餃子。前菜(紅芋ベリーソースがけ、ヤリイカと甘辛キャベツ、茶葉の揚げ物、キュウリの器にクコの実、有明海産クラゲ、自家製チャーシュー)。蟹肉入り気仙沼産フカヒレスープ。旬の青菜炒め(豆苗・唐辛子・挽肉・ニンニク)。ごはん、デザート、お茶がつきます。写真は2人前。

中国家庭料理 红楼 BENI ROU

料理長 呂 壮氏

【メニュー】ランチセット980円。红楼9周年特別コース(1360円、1575円)は夜19時まで。お母さんの手作り水餃子(8個)840円。特製黒酢タレ酢豚1575円。漢方美容煮込み2980円。旬の海鮮料理(活きイセエビ・活きクルマエビ・活きアワビ)。

【営業時間】ランチ11時～14時、ディナー17時～21時30分(L.O.)、第1、第3月曜定休。

【施設】77席(個室22席)。1Fレストラン40席。

【所在地】静岡市葵区七間町13-1 セブントウンビル2F
TEL 054-254-9111

「红楼」は七間町通りと昭和通りの交差点に面したビルの2階にある広々とした店。オーナーの楊国紅さんは中国の大連出身で、静岡の大学を卒業後、OL生活を経て、2005年、料理店を営んでいた両親の協力を得て「红楼」を開店。料理長には、大連の料理人200人の中から、貴賓館で要人の特別な料理をつくっていた経歴を持ち、センスが良く、料理への情熱がふれる呂壮さんを起用。

本日の料理は「新春の特別コース」。前菜は、紅芋、ヤリイカ、茶葉、クコの実、クラゲ、チャーシューと、彩り鮮やかな五種類の冷菜。「蟹肉入りフカヒレスープ」は、フカヒレを別の皿に盛り、スープに入れていただきます。主菜は、クルマエビのマヨネーズ、揚げナス炒め、きのこ肉詰め

「揚げ物三種」、豆苗・唐辛子・挽肉・ニンニクを炒めた「旬の青菜炒め」、レモンに漬けた磐田産の豚肉を外はカリッと中はジューシーに揚げてタレを絡めた「豚の中華揚げ」。「お母さんの手作り水餃子」は、下味をつけた具(シウガ、ネギ、キャベツ、挽肉)を楊さんのお母さん手作りの皮で包み、風味がジューツと口の中に広がります。

「地元静岡をはじめ日本の旬の食材を使い、油はなるべく使わずに、食材の良さを引き出すヘルシーな中国料理です。9年間応援していただいた静岡の皆様への感謝と愛情をこめて、お母さん、お子様に食べてもらいたい料理を、これからも長く、常に緊張感をもって提供していきます」と楊さんは笑顔で語っています。

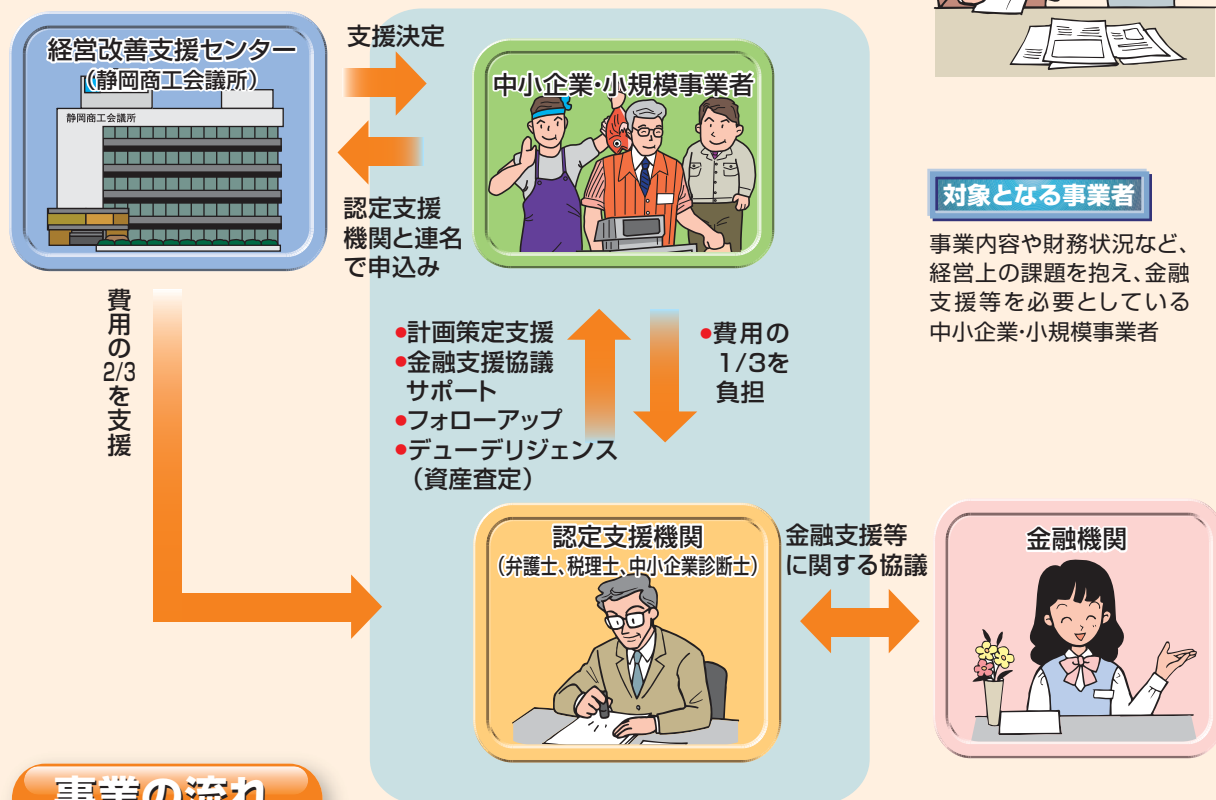
中国家庭料理
紅楼
真心を込めた中国家庭料理
お客様の健康を第一に考え

静岡県経営改善支援センター 経営計画策定費用及び フォローアップ費用総額の2/3負担

静岡県中小企業再生支援協議会に「静岡県経営改善支援センター」が新設されました。

本事業は、一定の要件の下、認定支援機関が経営改善計画の策定を支援し、中小企業・小規模事業者が認定支援機関に対し負担する経営改善計画策定支援に要する計画策定費用及びフォローアップ費用の総額について、経営改善支援センターが、3分の2(上限200万円)を負担するものです。

利用申請から支払決定までの流れ



事業の流れ

支援の申込み・策定支援

- 中小企業・小規模事業者と本事業に係る認定支援機関は、連名で、経営改善支援センターに対し経営改善計画の策定を申込みます。
- 認定支援機関は、中小企業・小規模事業者に対して経営改善計画の策定支援を実施します。

金融支援等の協議

- 認定支援機関のサポートを受けて、中小企業・小規模事業者は、策定した経営改善計画に基づく金融支援について、金融機関と協議します。

策定計画の提出・確認

- 認定支援機関は、関係金融機関が合意した経営改善計画・金融支援等を経営改善支援センターに提出します。
- 経営改善支援センターは、認定支援機関から提出された計画を確認し、費用の2/3を支払います。

フォローアップ

- 認定支援機関は、中小企業・小規模事業者の計画達成状況について定期的なモニタリングを行い、その結果を経営改善支援センターに報告します。(フォローアップ費用も支援対象)

経営者の皆様へ

中小企業の強い味方

ジョブ・カード制度



自社のニーズに合った
人材を育成・確保できます！

ジョブ・カード

求職者の職業能力を証明する4種類のシート
(①履歴シート、②職務経歴シート、③キャリア
シート、④評価シート)です。履歴書などにはない
求職者に関する詳細な情報が記載されているの
で、短時間の採用面接では分からない求職者の職
業能力やレベルなどを客観的に評価できます。

有能な人材を育成・
確保したい企業

正社員の経験が
少ない求職者など

企業

人材



企業と求職者との
マッチングを促進!!

中小企業での活用が
9割弱を占めています。

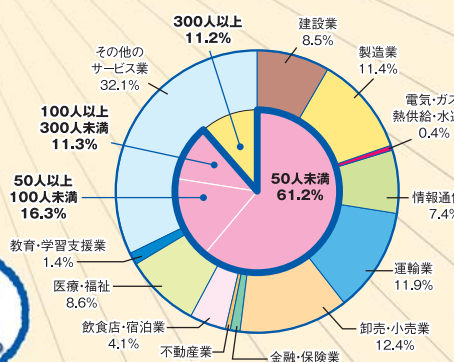
経験が少なくても
正社員への道が
広がります。



ジョブカード制度

ジョブ・カードを活用した職業訓練を通じ、有能
な人材を育成・確保したい企業と正社員の経験が
少ない求職者や新規学卒者とのマッチングを促進
する国の制度です。職業訓練を実施する企業では、
訓練生の適性や能力などを判断したうえで、正社員
として継続雇用できます。また、一定の要件を満た
す場合は、国からの助成金や奨励金を受けられます。
全国105カ所の商工会議所では、国からの委
託により、ジョブ・カードを活用した職業訓練を実
施する企業を支援しています。

〔活用企業の規模別・業種別内訳〕



平成25年3月31日現在

全国各地の地域ジョブ・カード(サポート)センターでは、ジョブ・カードを活用した職業訓練を実施する企業を支援しています。



日本商工会議所
各地商工会議所

中央ジョブ・カードセンター
地域ジョブ・カード(サポート)センター



厚生労働省



日本商工会議所(ジョブ・カード事業)
http://www.jc-center.jp

【企業での活用事例などを掲載しています。】

厚生労働省

http://www.mhlw.go.jp

【ジョブ・カードは、このページからダウンロードできます。】

お問い合わせは

静岡商工会議所 静岡県地域ジョブ・カードセンター

TEL 054-353-3407(直通) / TEL 054-353-3401(代表)
FAX 054-353-3443

〒424-0821 静岡市清水区相生町6-17