

Sing

平成27年2月1日発行 第59号(毎月1日発行)

静岡商工会議所報 [シング]



2015 FEBRUARY



2015年

家康公
四百年祭

小売商業部会特集

中心商店街の 通行量・お買物調査

金の掛からない楽しみ
中心市街地活性化の支援
退職した従業員による競業
新会員ご紹介(10月~12月入会)
家康公四百年祭イベント案内

東京からこんにちは 野田万起子さん

味な店 天盛楼

株村松園芸・村松文彦さん



あの人の笑顔が見たいから
贈り物は安心堂。

宝石・時計・メガネ ANSHINDO

安心堂本社 / 静岡市葵区横内町43 tel.054-245-1151 http://www.anshindo-grp.co.jp/

P 大村パーキング

早朝4時00分 ▶ 深夜2時00分

1時間 250円

前払い 2時間350円・1日950円・1,000円

- お買上げ金額により無料サービス!(例:500円以上30分、1,500円で1時間)
- 静岡浅間神社・駿府城公園・坤櫓(矢倉)・お見舞・市民文化会館のお車大歓迎!!



大村パーキング 大村洋品店

●大好評!! キングサイズ 紳士 背広・スーツ・礼服
トレーナー・パンツ・ジャンパー・プレザー
でっかい3L~8L大特売



厳しい経営環境にある 中小企業の皆さまに、専門家集団が 前向きに再生を支援します!

相談は無料!
秘密は厳守!

中小企業の再生経験豊かな専門
家8名が常駐し、いつでもあなた
の相談に応じます。

**地域全体が
バックアップ!!**

静岡県内の中小企業支援団体や
金融機関など、地域が一体となっ
て企業再生をバックアップします。

支援対象企業

キャッシュフロー不足等、財務上の問題をはじめ様々な経営課題
を抱えているが、将来性の見通しと事業再生の意欲がある静岡県
内の中小企業を対象とします。

再生支援の流れ

1 経営相談(1次対応)

具体的な経営課題の抽出

中小企業支援団体との連携による
対応策のアドバイス

中小企業支援団体

- 各地商工会議所、商工会(商工調停士、経営指導員)
- 政府系金融機関、銀行協会、信用金庫協会
- 弁護士会、会計士協会、税理士会、中小企業診断士協会

2 再生支援(2次対応)

中小企業診断士、弁護士、公認会計士、税理士
等の専門家による再生支援チームのサポート

再生計画の策定支援

再生計画の実行とフォローアップによる支援

当協議会の活動実績
〔平成26年12月31日現在〕

◆相談取扱案件 896社 ◆再生計画策定支援案件 352社

静岡県中小企業再生支援協議会

お問い合わせは

〒420-0851 静岡市葵区黒金町20-8 静岡商工会議所会館3階
TEL 054-253-5118 FAX 054-253-7895



金の掛からない楽しみ

徳川宗家十八代当主・静岡商工会議所最高顧問 徳川恒孝



左：歌川広重「糺町一丁目山王祭ねり込」 右：歌川広重「飛鳥山北の眺望」
いずれも『名所江戸百景』安政3年(1856)改印より。



家康公秀忠公家光公という将軍家の流れが七代の家継公の早世で絶えたあと、家康公の十男・頼宣公を祖とする紀州徳川家の五代藩主・吉宗公が享保元年(一七一六)、将軍職を継ぎました。

三十年に及ぶ吉宗公の治世は「享保の改革」と呼ばれ、過熱した市場経済を引き締め、幕府財政の建て直しと民政に次々と新しい手法を取り入れ、江戸時代のあり方を新しいステージに進めた時代でした。

吉宗公は厳しい「質素儉約」の方針を打ち出す一方、社会全体が暗くなることに対して、色々な手を打ちました。それまで將軍や大名たちの「鷹狩」の場であった品川の御殿山や王子の飛鳥山、中野の桃園に江戸城内の桜や桃の木を移植して日本で初めての「公園」をつくります。

江戸つ子の大好きな、年に一度の無礼講「お花見」の始まりです。

後に「天下祭り」と呼ばれて江戸市民を熱狂させた神田明神や日枝神社(山王権現)の祭礼にも力を入れます。この「天下祭り」の山車行列は江戸城内に入つて將軍の御覧がありました。この時だけは幕府も惜しみなく金をかけて「祭り」を盛り立てています。

さらに小石川の養生所がつくられ、無料の診察が行われるようになり、いろは四十七組の町火消し制度もつくられました。

江戸の市民たちも、いつまでも暗いだけではありません。つぎつぎと「金の掛からない」楽しみが生まれてきました。本の出版も盛んです。菊や朝顔の新種づくりなどがブームになります。川柳や付け句の傑作集が出版されてブームが起こり、夢中になっ

て洒落のめした川柳作りに頭をひねります。

時が流れるにつれて、人々には「質素儉約」の生活があたりまえのこととなり、寄席が立ち並び、蕎麦・天ぷら・寿司などの値段の安い「ファストフード」の屋台が並ぶようになり、縁台将棋に夢中になり、朝は日の出とともに起き、夜は日の入りとともに眠りに入ります。御隠居さんは早朝から菊や朝顔づくりに精を出し、その横を仕事に向かう人たちが急ぎ足で通りすぎ、お店の人は、お店の前を掃き清めることで一日が日の出とともに始まったのです。日本は世界最初の「サマータイム」制を本格的に実行した国でした。

廃品を回収し、再利用するシステムが社会全体に行き渡り、「捨てるものない」社会が生まれてきました。



写真で見える静岡商工会議所の動き

新入会員の集い26・11

今年度2回目の新入会員の集いを開催。「幅広い経営のお手伝い」という視点で商工会議所の事業と支援体制を紹介しました。交流会では名刺交換の後、事業PRタイムも設け、和やかに情報交換、親睦を深めました。

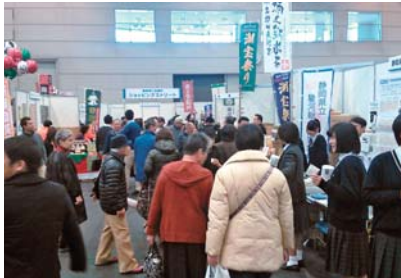


・家康公顕彰400年記念事業の趣旨を交え挨拶する後藤会頭

11/26

ショッピングストリート

「産業フェアしずおか」に当会議所コーナーを設置し、会員事業所27社が自社商品の即売を行いました。県立駿河総合高校の生徒が企画した徳川家康公顕彰四百年にちなんだ商品等も販売し、多くの来場者にお買い物を楽しんでいただきました。



・大勢の来場客で賑わう当会議所コーナー「ショッピングストリート」

12/6
～7

静岡市清水産業・情報プラザ 創業者フェア

創業者育成室入居者と地域との交流を目的に創業者フェアを開催しました。創業者6社によるブース出展をはじめ、二胡やフルート・ピアノの演奏会やバルーンアート、フラダンスなど、多彩なイベントが行われました。



・鈴木裕子さんによる中国伝統楽器“二胡”の演奏会

11/29
～30

そろばんコンクール 静岡市珠算競技大会

静岡市内の小学生から大学生まで105名が参加。かけ算、わり算、みとり暗算、みとり算の4種目で部門ごとに順位を競いました。参加者は日頃鍛えた実力を発揮しようと、真剣にそろばんをはじいていました。



・競技前に読み上げ算で指ならしをする参加者

12/14

生活関連サービス部会 「ちこり村」視察会

岐阜県中津川市のちこり村の視察会を行いました。ちこり村を運営する(株)サラダコスモ代表取締役の中田智洋氏から、締役の中田智洋氏から、60歳以上を優先雇用しシルバーパワーを活用している事や6次産業化による地域おこしについて話を伺いました。



・ちこり村の運営について語る中田智洋氏

12/5

台北マラソンと 友好交流

静岡マラソン実行委員会は台北マラソン大会と選手交流等において協力し、友好交流を深めるための覚書を交わしました。また、台北マラソン会場では静岡市ブースを設置し家康公四百年祭や観光情報をPRしました。



・覚書を交換する静岡マラソン実行委員長の後藤会頭と台北マラソン大会執行長の台北市政府体育局 何局長

12/20

※「Sing」は、静岡のS、清水のS、商工会議所のSに、現在進行形ingを組み合わせ、新しい商工会議所が前進し、明るい歌が響く未来をイメージしたタイトルです。

01 金の掛からない楽しみ
静岡商工会議所 最高顧問 徳川恒孝氏

02 写真で見る静岡商工会議所の動き(11月~12月)

04 特集：小売商業部会
中心商店街の通行量調査・お買物調査

- 静岡地域通行量調査結果
- 清水地域通行量調査結果
- 静岡地域お買物調査結果
- 清水地域まちなかアンケート調査結果

12 わたしの商工会議所活用法
中心市街地活性化の支援

13 誌上経営相談
退職した従業員による競業

15 家康公四百年祭
2月~3月イベント

16 新会員ご紹介
10月~12月ご入会事業所

17 わが社自慢の商品・サービス
小売商業部会
「お花屋さん特集」ほか

22 しごとなでしこ
石田裕紀子さん
静岡の未来
神宮寺一三男さん

23 東京からこんにちは
インクグロウ株式会社
野田万起子さん

24 しずおか味な店
天盛楼

2月

商工会議所
セミナー・イベント カレンダー

※(静)は静岡事務所、(清)は清水事務所での開催

1 日	
2 月	● 決算・確定申告手続き相談会(〜3/13 静岡)
3 火	● 創業・起業相談会(静)
4 水	● マル経資金説明相談会(静・清) ● IT-情報化相談会(静) ● 「危ない会社の見分け方」セミナー(清)
5 木	● デザイン相談会(静岡市クリエイター支援センター) ● 駿河区東、西ブロック別会員情報交換会(中島屋八幡ガーンズ)
6 金	● 海外展開支援セミナー(あざれあ) ● 葵区東、西ブロック別会員情報交換会(寿し幸本店)
7 土	
8 日	● 珠算・暗算段位認定試験
9 月	● 許認可・著作権相談会(静) ● 葵区中、駿河区中ブロック別会員情報交換会(松乃鮎)
10 火	● ブラックボードPOPセミナー(ホテルクレスト清水)
11 水	
12 木	● 融資相談会(静) ● 法律相談会(静) ● 創業・起業相談会(清) ● IT-情報化相談会(清) ● 清水地区ブロック別会員情報交換会(シーグランド清水)
13 金	● 家康公四百年祭観光・物産展(仮称)出店者募集説明会(静) ● 税務相談会(静) ● 情報化セミナー(清)
14 土	
15 日	
16 月	● 許認可・著作権相談会(静)
17 火	● 創業・起業相談会(静) ● 法律相談会(清) ● 税務相談会(清)
18 水	● マル経資金説明相談会(静・清) ● 司法書士相談会(静) ● 融資相談会(清) ● 発明・特許相談会(清) ● 健康相談(静) ● 労務相談会(清) ● 1-3級販売士検定試験
19 木	● デザイン相談会(静岡市クリエイター支援センター) ● 中堅社会人のためのビジネスマナーセミナー(清)
20 金	
21 土	● 七間町青空市(七間町名店街)
22 日	● 簿記検定試験
23 月	
24 火	● 発明・特許相談会(静) ● 税務相談会(〜3/13 静岡) ● しずわか農工商連携交流会(静岡グランドホテル中島屋)
25 水	● マル経資金説明相談会(静・清) ● IT-情報化相談会(清) ● 営業力強化セミナー(静) ● 小売商業部会視察研修会(東京都世田谷区・大田区)
26 木	● 法律相談会(静) ● 常議員会(富士山静岡空港)
27 金	● 税務相談会(静) ● [販売促進・経営改善]ミニ講話・個別相談会(清)
28 土	● 鷹の市・駿府市(鷹匠)1丁目・駿府町商店街)

▶セミナー・イベント情報満載のメールマガジン発信中
申込み <http://www.shizuoka-cci.or.jp>



表紙／株村松園芸 村松文彦さん
村松文彦さんは1951年生まれ。1974年、アメリカンフローラルアートスクール卒業。1989年、4年毎に開催され、加盟140カ国の代表が世界一を競う「第7回インターフローラ・ワールドカップ」で優勝(2014年現在、ヨーロッパ以外では唯一)。1998年、「冬季長野五輪」表彰式用ブーケをデザイン。世界各国のイベント・パフォーマンス・講演・企画・プロデュースを手がけ、花を通して世界をつなぐ活動を展開。近年はミャンマーとの交流に力を入れており、ミャンマーMRTV「2014年の顔」11名に選出。著書に「村松文彦の花:アレンジテクニク」ほか。(株)村松園芸代表取締役。フローラル・デコ村松文彦東京ランチ主宰。静岡市葵区東鷹匠町16 TEL054-246-3108
<http://www.froraldecor.com/>
<http://www.muramatsu.ne.jp/>
12月25日写真撮影:Photo Studio Peace 杉山雅彦さん
<http://pspeace.net>

戸田書店

戸田書店でのお買い物には
お得なポイントカードをご利用ください。

ポイント2倍デーも
随時実施しております。

●地下道MAP

至市役所
至呉服町
至松坂屋
至アスティ
至静岡駅

至Routon
至総合案内板
至しずおか

地下道経由で徒歩 3分!

AM10:00-PM9:00 [年中無休]
TEL.054-205-6111 www.todobooks.co.jp

JR静岡駅北口直結 葵タワー B1F/1F/2F

通行量・お買物 調査結果



静岡商工会議所は、静岡市や商店街等の協力を得て、平成26年11月30日(日)に静岡・清水両地域で中心商店街の通行量・お買物調査を実施しました。主な結果は以下の通りです。

通行量

継続調査地点の通行量・総通行量とも前年度を若干下回る

平成8年度から継続して調査を実施している58地点の通行量は、373,380人(対前年度比37%減)で、前年度を下回る数値となった。(表1)なお、補完調査の1地点を除く全78地点の総通行量も436,777人(対前年度比29%減)で、前年度を若干下回った。

通行量の年度比較 (表1)

年度	通行量(人)	指数
平成21年度	360,358	100.0
平成22年度	359,535	99.8
平成23年度	384,955	106.8
平成24年度	394,288	109.4
平成25年度	388,038	107.7
平成26年度	373,808	103.7

- 上表の通行量は平成8年度から継続して調査している58地点の数値の合計
- 指数は5年前の平成21年度を100とした数値

地点別通行量

トップは伝馬町・鷹匠／新静岡セノバ南口モールで25,107人

地点別(歩道両側合計)で最も通行量が多かったのは、「伝馬町・鷹匠／新静岡セノバ南口モール」の25,107人で、以下「パルシェ前中央地下道」の24,577人、「松坂屋前中央地下道」の21,478人、「呉服町／スターバックスコーヒー呉服町通り店前」の21,206人、「丸井入口前(けやき通り側)」の20,006人の順となった。(表2)

なお、平成8年度から継続して調査を実施している58地点の地点別の増減をみると、前年度より増加したのは19地点にとどまり、減少が39地点となった。

通行量上位10地点 [歩道両側合計] (表2)

調査地点	通行量(人)	順位	
		平成26年度	平成25年度
伝馬町・鷹匠／新静岡セノバ南口モール	25,107	1	1
パルシェ前中央地下道	24,577	2	2
松坂屋前中央地下道	21,478	3	3
呉服町／スターバックスコーヒー呉服町通り店前・サンカメラ前	21,206	4	4
御幸町／丸井入口前(けやき通り側)	20,006	5	5
呉服町／三保原屋前・谷島屋前	19,991	6	6
紺屋町／静岡パルコ前・トラヤ前	19,825	7	9
紺屋町／タリーズコーヒー静岡紺屋町店前・クーポール会館前	19,242	8	7
呉服町／唐木屋薬局前・安心堂本店前	17,014	9	8
国道横断ななめ地下道	15,558	10	10

地点別通行量

通行量のピークは「15時～16時」、男女比は女性6割／男性4割

通行量がピークとなる時間帯をみると、「15時～16時」が最も多く、次いで「14時～15時」「16時～17時」の順であった。男女別にみても「14時～17時」の間の通行量が特に多かった。

全時間帯の男女比では、男性41.2%／女性58.8%で、例年とほぼ同様の傾向だった。(表3)

時間帯・男女別通行量 [全地点合計] 単位:人 (表3)

時間帯	時間帯							合計 (比率)
	10～11時	11～12時	12～13時	13～14時	14～15時	15～16時	16～17時	
男性	15,136	20,812	24,908	28,021	30,578	31,072	29,425	179,952 (41.2%)
女性	21,346	30,840	34,687	40,067	44,858	44,625	40,402	256,825 (58.8%)
合計	36,482	51,652	59,595	68,088	75,436	75,697	69,827	436,777

また、全78地点の地点別の増減は、増加32地点、減少46地点であった。

商店街ブロック別通行量 (表4)

商店街ブロック名	平成26年度		平成25年度		平成24年度	
	通行量(人)	平均(人)※	通行量(人)	平均(人)※	通行量(人)	平均(人)※
紺屋町(6地点)	51,171	8,529	47,583	7,931	46,995	7,833
呉服町2丁目(6地点)	58,211	9,702	63,451	10,575	64,750	10,792
呉服町1丁目(3地点)	11,674	3,891	9,952	3,317	8,689	2,896
七間町(6地点)	14,318	2,386	13,781	2,297	19,159	3,193
御幸町(6地点)	24,483	4,081	25,494	4,249	22,318	3,720
伝馬町(3地点)	6,866	2,289	7,397	2,466	8,164	2,721
合計	166,723	5,557	167,658	5,589	170,075	5,669

※平均:各商店街ブロックにおける1地点当たりの通行量(紺屋町については地下街を除く)

商店街ブロック別通行量

3ブロックで前年度を上回る

中心商店街を紺屋町(地点数6)、呉服町2丁目(地点数6)、呉服町1丁目(地点数3)、七間町(地点数6)、御幸町(地点数6)、伝馬町(地点数3)の6つのブロックに分けて通行量を前年度と比較すると、紺屋町・呉服町1丁目・七間町が前年度の通行量を上回った。

なお、前年度は紺屋町・呉服町1丁目・御幸町が前々年度を上回った。(表4)

交通拠点からの人の流れ [通行量はすべて片方向] (表5)

交通拠点	通行方向	26年度	25年度	24年度	23年度	22年度
		人数(比率)	人数(比率)	人数(比率)	人数(比率)	人数(比率)
JR静岡駅北口 (計18,768人)	御幸町方面 [松坂屋前 中央地下道]	10,319人 (55.0%)	11,938人 (57.9%)	10,504人 (54.9%)	10,156人 (52.8%)	8,315人 (45.5%)
	紺屋町方面 [国道横断 ななめ地下道]	8,449人 (45.0%)	8,675人 (42.1%)	8,636人 (45.1%)	9,080人 (47.2%)	9,958人 (54.5%)
静岡鉄道 新静岡駅 (計16,828人)	南口方面 [新静岡セノバ前 南口モール]	12,841人 (76.3%)	13,579人 (78.0%)	14,039人 (78.2%)	14,101人 (74.5%)	916人 (16.6%)
	北口方面 [ペガサート 北街道側]	2,801人 (16.6%)	2,548人 (14.6%)	2,826人 (15.7%)	3,453人 (18.2%)	2,962人 (53.7%)
	鷹匠方面 [メガネの玉家前・ 薬科銘茶杉山園前]	1,186人 (7.0%)	1,293人 (7.4%)	1,096人 (6.1%)	1,390人 (7.3%)	1,642人 (29.7%)

交通拠点からの人の流れ

静岡鉄道新静岡駅から南口方面(けやき通り)への人の流れが堅調

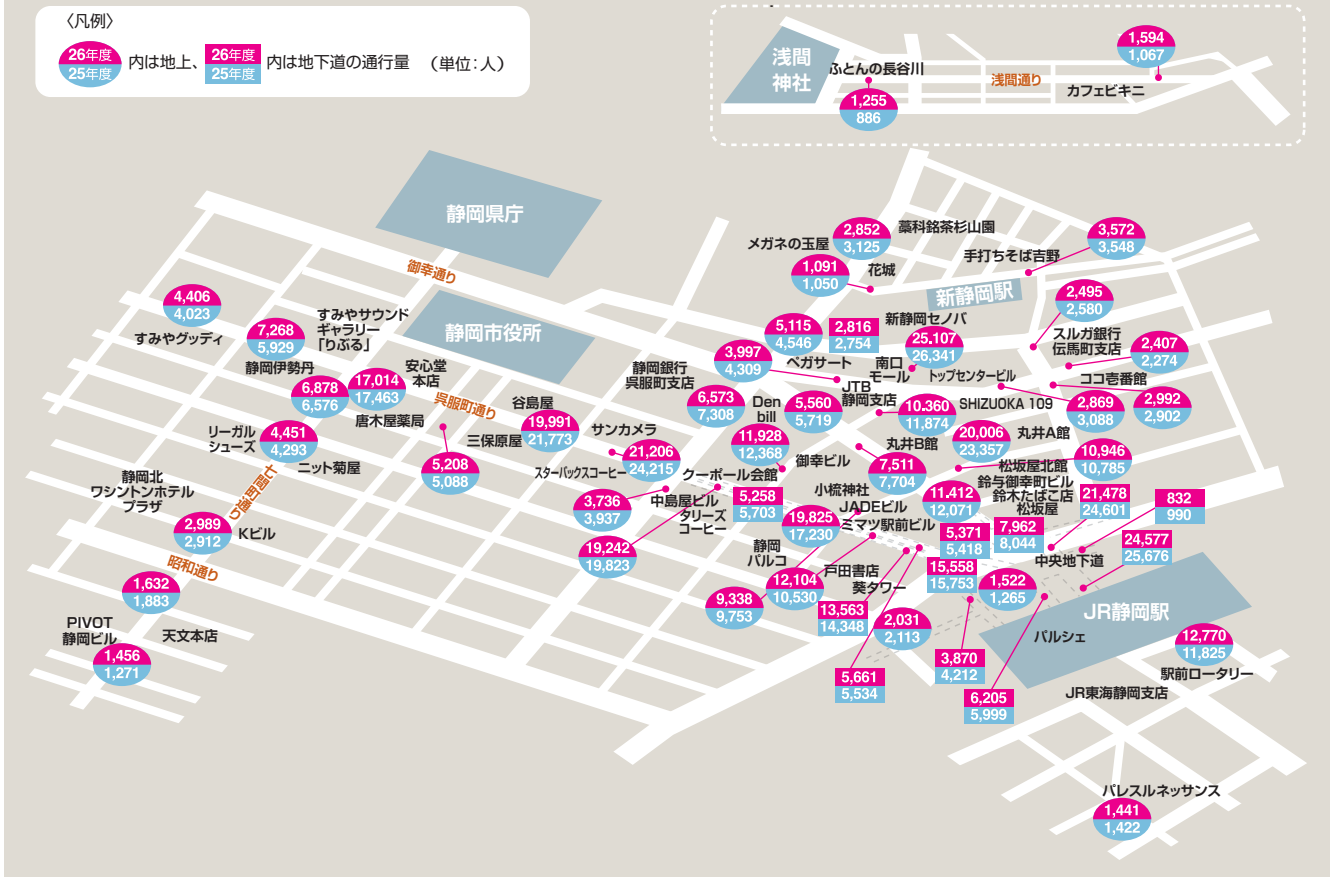
JR静岡駅北口からは、歩行者は地下道を利用して御幸町方面(松坂屋前中央地下道)へ55.0%(10,319人)、紺屋町方面(国道横断ななめ地下道)へ45.0%(8,449人)の人が流れた。

静岡鉄道新静岡駅からは、南口方面「新静岡セノバ前南口モール」へ76.3%(12,841人)、北口方面「ペガサート北街道側」へ16.6%(2,801人)、鷹匠方面「メガネの玉家前・薬科銘茶杉山園前」へ7.0%(1,186人)の人が流れた。両交通拠点からの人の流れは、平成23年度以降ほぼ同様の結果であった。(表5)

静岡地域中心商店街主要地点通行量

〈凡例〉

26年度 内は地上、25年度 内は地下道の通行量 (単位:人)





清水地域通行量調査概要

調査日時 平成26年11月30日(日) 10:00~20:00

※港町サンライズ前のみ
8:00~20:00

調査地点 全17地点

- ◆ 清水駅西口
- ◆ 清水駅前銀座シーグランデ前
- ◆ 清水中央銀座蝶屋スタイル前
- ◆ 新清水駅前
- ◆ 清水港町サンライズ前
- ◆ 自転車道ドリームプラザ入口
- ◆ 河岸の市前
- ◆ 清水郵便局前
- ◆ 歩行者デッキマリナート前
- ◆ 清水駅前交差点
- ◆ 清水駅前銀座清水ベイプラザ前
- ◆ 清水銀座パルシティ前
- ◆ 相生町産業情報プラザ前
- ◆ 次郎長通り商店会事務所前
- ◆ 自転車道島崎町入口
- ◆ 清水駅東口
- ◆ JR東海道線真砂踏切

調査対象 小学生以上の歩行者

気象状況 晴れのち曇り

当日の気温 ※静岡地方気象台調べ

[最高気温] 19.3℃ [最低気温] 10.9℃ [平均気温] 15.1℃ (平年11.2℃)

通行量順位 (表2)

順位	昨年度 順位	調査地点	順位			
			26年度(人)	25年度(人)	増減(人)	指数
1	1	清水駅西口	5,633	8,069	△2,436	69.8
2	4	清水駅前銀座・シーグランデ前	2,290	3,490	△1,200	65.6
3	3	自転車道・ドリームプラザ入口	2,150	5,337	△3,187	40.3
4	2	清水駅東口	2,009	6,637	△4,628	30.3
5	10	清水駅前交差点	1,511	1,228	283	123.0
6	7	清水中央銀座・蝶屋スタイル前	1,500	1,552	△52	96.6
7	5	清水駅前銀座・清水ベイプラザ前	1,437	2,135	△698	67.3
8	9	新清水駅前	830	1,286	△456	64.5
9	6	歩行者デッキ・マリナート前	811	1,804	△993	45.0
10	8	清水港町・サンライズ前	783	1,482	△699	52.8
11	13	清水銀座・パルシティ前	755	728	27	103.7
12	15	相生町・産業情報プラザ前	669	463	206	144.5
13	14	真砂踏切前	474	605	△131	78.3
14	11	自転車道・島崎町入口	396	899	△503	44.0
15	16	清水郵便局前	334	313	21	106.7
16	12	河岸の市前	265	768	△503	34.5
17	17	次郎長通り・商店会事務所前	189	275	△86	68.7
合計			22,036	37,071	△15,035	59.4

通行量の年度比較 (表1)

年度	通行量(人)	指数
平成22年度	30,641	100.0
23年度	34,829	113.7
24年度	48,543	158.4
25年度	34,662	113.1
26年度	20,751	67.7

- 表1の通行量は平成21年度から継続して調査している15地点の数値の合計。
- 指数は平成22年度を100とした数値。

【調査当日の特記事項】

調査当日、静岡市清水産業・情報プラザ1Fにて11:00~16:00「プラザ祭」が開催された他、大きなイベントは行われなかった。前年は「清水みなど屋台まつり」「JRさわやかウォーキング」「アグリフェスタしみず」などが行われた。

総通行量

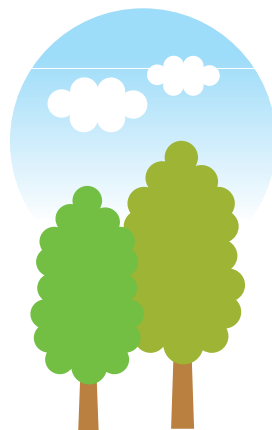
継続調査地点の通行量は前年度を下回る

平成21年度から継続して調査を実施している15地点の総通行量は20,751人(対前年度比40.1%減)で、前年度を下回る数値となった。

地点別通行量

清水駅西口が最多で5,633人

最も通行量が多かったのは、「清水駅西口」の5,633人(前年比30.2%減)で、以下「清水駅前銀座・シーグランデ前」2,290人(前年比34.4%減)、「自転車道・ドリームプラザ入口」2,150人(前年比59.7%減)の順でした。調査当日は主要イベントが開催されず、通行量が大幅に減少しました。(表2)



毎日が、あたらしい。
ファッションの伊勢丹

<https://www.facebook.com/shizuokaisetan>

静岡伊勢丹公式 facebook ページ
催事・食品情報を中心に、
思わず買いたくなってしまふ、
食べたくなってしまふ情報をお届け!

ISETAN

伊勢丹 静岡

www.isetan.co.jp

静岡市葵区呉服町1-7/〒420-0031
電話054(251)2211大代表/15

静岡地域お買物調査概要

調査日時 平成26年11月30日(日) 10:00~17:00

回答者数 600人(各地点60人)
 男性 31.2% 女性 68.8%
 市内 68.0% 市外 32.0%

調査地点 全10地点

- ◆ 駅ビル パルシェ前
- ◆ 静岡伊勢丹前
- ◆ 松坂屋静岡店前
- ◆ 丸井静岡店前
- ◆ SHIZUOKA 109前
- ◆ 静岡パルコ前
- ◆ 新静岡セノバ前
- ◆ 紺屋町商店街 (クーポール会館前)
- ◆ 呉服町商店街 (SANADAYA[真田屋]前)
- ◆ 七間町商店街 (静岡北ワシントンホテルプラザ前)

調査対象 来街者に対する面接アンケート方式

住所別区分

住所地	割合 (%)	
静岡市	葵区	35.7
	駿河区	19.3
	清水区	13.0
焼津・藤枝・島田市	20.4	
その他県内外	11.6	

街へ来る交通手段は？

市内からは「バス」「自動車」、市外からは「JR東海」「自動車」

来街の主な交通手段は、全体では前年度と同じく「JR東海」「自動車」「バス」の順であった。

回答者住所の市内・市外別にみると、市内からは「バス」「自動車」「徒歩」の順で、市外からは「JR東海」が約6割を占め、次いで「自動車」「バス」の順であった。(表1)

街へ来る頻度は？

「月1~2回」が最多

静岡の中心商店街にどの位の割合で来るか尋ねたところ、全体では前年度と同じく「月1~2回」「週1~2回」「ほぼ毎日」の順であった。市内では「月1~2回」と「週1~2回」、市外では「月1~2回」と「2~3カ月に1回」で、それぞれ7割近くを占めた。(表2)

また、1年前と比べた来街頻度は、全体の半数近くが「ほとんど変わらない」との回答だった。

来街場所・目的地は？

商店街では「呉服町商店街」、大型店では「新静岡セノバ」が最多

来街者の目的地(複数回答)は、商店街では例年同様「呉服町商店街」が最も多く、次いで「七間町商店街」「紺屋町商店街」の順で、第2位と第3位が入れ替わった。

区分	割合 (%)	
商店街	呉服町商店街	30.8
	七間町商店街	8.2
	紺屋町商店街	7.7
	御幸町商店街	3.3
大型店	新静岡セノバ	47.5
	静岡パルコ	33.7
	松坂屋静岡店	26.3
	パルシェ	24.0
	静岡伊勢丹	20.7
	丸井静岡店	14.2
	SHIZUOKA 109	11.2
アスティ	6.0	

順位	1位	割合 (%)	2位	割合 (%)	3位	割合 (%)
全体	JR東海	26.5	自動車	25.7	バス	18.7
市内	バス	26.8	自動車	19.9	徒歩	16.7
市外	JR東海	59.4	自動車	38.0	バス	1.6

順位	1位	割合 (%)	2位	割合 (%)	3位	割合 (%)
全体	月1~2回	37.4	週1~2回	25.9	ほぼ毎日	14.2
市内	月1~2回	35.3	週1~2回	33.1	ほぼ毎日	19.4
市外	月1~2回	41.9	2~3カ月に1回	25.7	ほとんど来ない	14.1

大型店では「新静岡セノバ」が47.5%と5割近くを占め、オープンした平成23年度から4年連続で第1位の座を守った。次いで「静岡パルコ」「松坂屋静岡店」「パルシェ」の順であった。(表3)

なお、新静岡セノバは市内外別・男女別でも、ほぼ同様の割合で万遍なく支持を集めていた。

中心商店街を訪れる目的は？

全体の8割が「買物」、買物の内容は「衣料品」が最多

来街の目的は「買物」が断トツの最多で8割を占めており、次いで「飲食」「散策」「その他」「イベント」の順であった。なお、「その他」の内容は、カルチャースタール、ゲームセンター、カラオケ等であった。(表4)

買物と答えた方にその内容(購入品目)を尋ねたところ、「衣料品」が約4割と最も多く、以下「食料品」「書籍・文具」「化粧品・医薬品」の順であった。(表5)

順位	内容	割合 (%)
1	買物	80.0
2	飲食	31.3
3	散策	16.7
4	その他	6.8
5	イベント	6.5



順位	購入品目	割合 (%)
1	衣料品	40.8
2	食料品	23.7
3	書籍・文具	18.3
4	化粧品・医薬品	10.0
5	家庭用品	9.8
6	贈答品	8.8
7	カバン・履物	6.7
8	レジャー・娯楽品	5.0
9	時計・宝石・メガネ	4.2
10	CD・DVD	3.0
11	その他	2.0
12	インテリア・家具	1.0
13	携帯電話	0.2

買物・飲食での予算は？

予算は「1万円未満」が7割強を占める

買物・飲食の予算額は「3千円未満」が27.3%で最も多く、次に僅差で「5千円～1万円未満」23.5%、「3千円～5千円未満」22.3%の順で、1万円未満が73.1%を占めている。(表6)

なお、年代別では10代・40代では「3千円未満」、20代では「1万円～2万円未満」、30代と50～60代では「5千円～1万円未満」、70代では「3千円～5千円未満」が多かった。

予算額	割合(%)
3千円未満	27.3
3千円～5千円未満	22.3
5千円～1万円未満	23.5
1万円～2万円未満	15.8
2万円～3万円未満	5.5
3万円～5万円未満	3.2
5万円～10万円未満	1.7
10万円以上	0.7

中心商店街での滞在時間は？

「2時間～3時間未満」が最多

来街者の滞在時間は「2時間～3時間未満」が32.3%で最も多く、以下「3時間～5時間未満」28.5%、「1時間～2時間未満」19.2%の順となっている。

また、3時間未満が合わせて約6割を占めた。(表7)

区分	割合(%)
1時間未満	8.8
1時間～2時間未満	19.2
2時間～3時間未満	32.3
3時間～5時間未満	28.5
5時間～7時間未満	8.5
7時間以上	2.7

中心商店街でのお買物・サービスの機能については？

全体の約6割が概ね「満足」、ポイントには「品揃え」と「接客サービス」

静岡の中心商店街でのお買物やサービスの機能については「満足」と「やや満足」が合わせて60.8%を占め、「やや不満」と「不満」の合わせて3.2%を大きく上回った。(表8)

満足している点は、昨年度同様「品揃え」が56.0%で第1位だが、その割合は大きく増えている。以下「接客サービス」「気軽にお店に入れる雰囲気」の順であった。(表9)

区分	割合(%)
満足	24.7
やや満足	36.1
どちらでもない	36.1
やや不満	2.7
不満	0.5

順位	内容	割合(%)
1	品揃え	56.0
2	接客サービス	40.7
3	気軽にお店に入れる雰囲気	22.0
4	歩行者天国	15.4
5	催事・イベントの内容	12.9
6	品質・鮮度	11.8
7	商品のオリジナル性	11.5
8	店舗の内装	5.5
9	その他	2.2
10	閉店時刻	0.8

順位	内容	割合(%)
1	品揃え	52.6
2	接客サービス	26.3
3	閉店時刻	21.1
4	催事・イベントの内容	15.8
4	その他	15.8
6	商品のオリジナル性	10.5
7	品質・鮮度	5.3
7	気軽にお店に入れる雰囲気	5.3

中心商店街に充実してほしい施設やサービスは？

施設 過半数が「休憩スペース・ベンチ」を希望

中心商店街にどのような施設を充実してほしいか尋ねたところ、例年同様「休憩スペース・ベンチ」が52.3%と最多であり、次いで「駐輪場」「駐車場」の順であった。

なお、「その他」の内容は、喫煙所、子供が遊ぶ場所等であった。(表11)

年代別でみると、すべての年代で「休憩スペース・ベンチ」が第1位だった。第2位は、10代と50～60代では「駐輪場」、20～40代では「駐車場」、70代は「公衆トイレ」を挙げている。

サービス 「共通駐車券」

「商店街マップ」を希望

中心商店街にどのようなサービスを充実してほしいか尋ねたところ、「共通駐車券」「商店街マップ」「ポイントカード・スタンプサービス」の順であった。(表12)

年代別でみると、10代では「公衆無線LAN(Wi-Fi)」、20～40代、60代では「共通駐車券」、50代、70代では「商店街マップ」が最多であった。

内容	割合(%)
休憩スペース・ベンチ	52.3
駐輪場	26.3
駐車場	25.7
公衆トイレ	18.2
スロープ・身障者用トイレ	5.7
託児施設	3.5
その他	2.5

内容	割合(%)
共通駐車券	27.3
商店街マップ	25.2
ポイントカード・スタンプサービス	21.5
公衆無線LAN(Wi-Fi)	16.3
貸自転車	10.5
有人案内所	8.3
その他	0.2

●1,000万円のスポーツ傷害保険付●入会金・年会費無料
 会員特別割引10%～5%OFF 赤札商品さらに5%～2%OFF(一部除外品あり)

Member's Card
 会員募集中!



おトクな情報をメールでお届け
 ホームページ会員募集中!

<http://www.spopia-shiratori.co.jp/>

(株)シラトリ本部 / 静岡市葵区東町66番地 ☎054-255-0166

清水まちなかアンケート調査概要

調査日時 平成26年11月30日(日) 10:00~17:00

調査対象 来街者に対する
面接アンケート方式

調査地点 全15地点

- ◆清水駅西口
- ◆清水駅前銀座シーグランデ前
- ◆清水中央銀座蝶屋スタイル前
- ◆新清水駅前
- ◆清水港町サンライス前
- ◆自転車道ドリームプラザ入口
- ◆河岸の市前
- ◆清水郵便局前
- ◆清水駅前交差点
- ◆清水駅前銀座清水ベイプラザ前
- ◆清水銀座パルティ前
- ◆相生町産業情報プラザ前
- ◆次郎長通り商店会事務所前
- ◆自転車道島崎町入口
- ◆清水駅東口

回答者数 318人
男性 54.7%
女性 45.3%
市内 81.5%
市外 17.9%

	26年度	25年度
週に1~2回	25.1%	17.5%
ほぼ毎日	20.7%	24.4%
月に1~2回	19.2%	22.8%
ほとんど来ない	18.9%	20.0%
2~3ヵ月に1回	12.6%	9.7%
はじめて来た	3.5%	5.6%

来街の頻度は、「週に1~2回」が25.1%と最も多く、続いて「ほぼ毎日」20.7%、「月に1~2回」19.2%の順であった。(表2)

「週1~2回」、「ほぼ毎日」の順
街へ来る頻度は?

	26年度	25年度
車・バイク	44.3%	24.1%
徒歩・自転車	26.1%	41.5%
JR東海	11.3%	18.7%
バス	9.8%	6.6%
静鉄電車	6.0%	7.8%

来街の主な交通手段は、「車・バイク」が44.3%と最も多く、続いて「徒歩・自転車」26.1%、「JR東海」11.3%の順であった。(表1)

「車・バイク」の割合が増加
街へ来る交通手段は?

「イベント参加」が最多
来街目的(複数回答)は、「イベント参加」が23.2%と最も多く、続いて「買物」

来街目的は?

	26年度	25年度
エスパルスドリームプラザ	32.1%	33.0%
こどもクリエイティブタウンま・あ・る	12.4%	0.0%
清水駅前銀座商店街	11.4%	17.8%
河岸の市	5.8%	8.4%
清水銀座商店街	5.0%	4.0%
清水テルサ	3.0%	1.3%

来街場所(複数回答)は、「エスパルスドリームプラザ」が32.1%と最も多く、続いて「こどもクリエイティブタウンま・あ・る」12.4%、「清水駅前銀座商店街」11.4%の順であった。(表3)

来街場所は?
大型店では「エスパルスドリームプラザ」、商店街では「清水駅前銀座商店街」が最多



どこにも負けない、誰にも自慢の、郷土の誇りを集めました。

駿府楽市

静岡市葵区黒金町47番地 アスティ静岡内
TEL 054(251)1147 FAX 054(285)1093
営業時間/あさ9時~よる9時

よく利用する店 [複数回答] (表5)

	26年度	25年度
スーパーマーケット	12.8%	20.0%
飲食店	12.4%	13.6%
薬局・ドラッグストア	11.5%	11.3%
生鮮食料品	11.1%	13.3%
書籍・文具	7.1%	6.7%
喫茶店	6.0%	3.0%

よく利用する店(複数回答)は、「スーパーマーケット」12.8%で最も多く、続いて「飲食店」12.4%、「薬局・ドラッグストア」11.5%、「生鮮食料品」11.1%の順であった。(表5)

「スーパーマーケット」が首位に

清水のまちなかでよく利用する店は？

来街目的 [複数回答] (表4)

	26年度	25年度
イベント参加	23.2%	35.7%
買物	20.4%	27.0%
飲食	7.6%	12.6%
観光		6.0%
映画	6.8%	1.1%

20.4%、「飲食」12.6%の順であった。(表4)

買物・飲食での予算 (表7)

	26年度	25年度
3千円未満	60.7%	62.2%
3千円～5千円未満	22.6%	22.8%
5千円～1万円未満	5.0%	10.9%
1万円～3万円未満	3.5%	1.6%
3万円以上	2.5%	

買物・飲食の予算は「3千円未満」が60.7%と最も多く、続いて「3千円～5千円未満」22.6%と、5千円未満で80%以上を占めている。(表7)

「5千円未満」で8割超える

買物・飲食での予算は？

滞在時間 (表6)

	26年度	25年度
1時間未満	15.7%	21.9%
1時間～2時間未満	21.7%	31.2%
2時間～3時間未満	22.0%	20.9%
3時間～5時間未満	20.1%	11.3%
5時間～7時間未満	6.6%	7.2%
7時間以上	10.1%	6.9%

街での滞在時間は「2時間～3時間未満」が22.0%と最も多く、続いて「1時間～2時間未満」21.7%、「3時間～5時間未満」20.1%の順であった。(表6)

全体の3分の1以上が「2時間未満」

街での滞在時間は？



まちなかに欲しい施設・サービス [複数回答] (表8)

	26年度	25年度
レストラン・カフェ	12.6%	10.9%
商業施設	11.0%	15.3%
こどもの遊び場	8.1%	7.0%
観光施設	6.9%	6.8%
駐車場	6.2%	5.2%
図書館	5.3%	6.1%
休憩施設(ベンチ・テーブル)など	5.1%	6.3%
農作物直売所	4.4%	3.8%

まちなかに欲しい施設・サービスは「レストラン・カフェ」が12.6%と最も多く、続いて「商業施設」11.0%、「こどもの遊び場」8.1%の順であった。(表8)

「レストラン・カフェ」が上位

「レストラン・カフェ」「商業施設」が上位

まちなかに欲しい施設・サービスは？

平成26年度先進商業地等視察研修会

「ハッピーロード尾山台」・「ダイシン百貨店」

昨年4月から消費税率が引き上げられ、先行き不透明感が深まる小売業界でも、お客様が集まり、注目を浴びている商店街や商業施設が存在します。そこで、商店街の振興や個店の店づくりの参考になる事例として、近隣商店街と一緒に賑わう東京都世田谷区の「ハッピーロード尾山台」と、同大田区にある超地域密着型の「ダイシン百貨店」を訪ねる視察研修会を下記の通り実施します。

実施日時 / **2月25日(水) 7:00～19:00**
 参加費 / **1名 5,000円** (交通費・昼食代等を含む)
 定員 / **25名** ※申込受付先着 交通手段 / 貸切バス
 申込方法 / まずはお電話下さい (商工振興課 TEL 253-5113)
 主催: 静岡商工会議所小売商業部会 / 静岡大型店・スーパーマーケット連絡会

**ぜひ
ご参加
下さい**

ハッピーロード尾山台

商工会議所の情報を活用し、 浅間神社前の旧醤油醸造蔵で、 静岡初の地ビールの醸造を開始



アオイブリューイング
代表

満藤直樹さん

TEL054-294-8911

<https://www.facebook.com/aolibrewing>



土木会社の転勤で静岡に来て、静岡が気に入って独立。最初に手がけた飲食店で海外のビールを扱ったところ、その個性的な味に惹かれて、2009年、紺屋町に海外の樽出しドラフトビールに特化した「グローストック」を開店。さらに深く地ビールにはまり、「自分で地ビールをつくりたい」と思うようになりました。

設備資金、酒造免許、地ビールの醸造家、醸造所の土地と、準備に2年かかりました。醸造家には、国内外のビールコンテストで数々の受賞歴をもつ高浩一さんに熊本から来てもらいました。味のイメージを高さんに伝えると、その味を高さんがビールで表現してくれます。

土地は、CSA不動産を通じて探していたところ、静岡浅間神社に近い安本醤油店の倉庫の賃貸契約が切



外観(左:静岡市初のクラフトビール醸造所、右:ビアバー「BEER GARAGE」)



ビアバー「BEER GARAGE」店内
アオイブリューイング(静岡市葵区宮ヶ崎町30)

れて、新しい活用方法を探しているとの情報が静岡商工会議所・七間町出張所の増田さんから寄せられました。1962年まで醤油の醸造蔵に使われていた倉庫が今回、ビールの醸造所に生まれ変わったということで、安本さんにも喜んでいただいています。増田さんには、マスメディアの紹介、いろいろな会合への勧誘など、あらゆる面で持続的に支援していただき、ありがたいです。

静岡市を代表するビールとの願いを込めて「アオイビール」と名付け、葵紋を使ったロゴマークをつくり、2014年6月から販売を開始。現在は5種類を醸造しています。

ビールというと、夏によく冷やしたラガー系のビールをごくごく飲んで苦味・のど越しを味わうイメージですが、「アオイビール」はエール系のビールで、アルコール度数は高めで、味はフルーティ、すっきり飲みやすく、冬も楽しめるビールです。食事に合わせて飲むのに適していますので、「スルガ牛バーガー」など、おいしい料理を用意しています。

中心市街地活性化にむけ、 様々な支援活動を展開中。

商工会議所担当者から一言



増田大輔

七間町出張所

TEL054-252-7720

静岡商工会議所七間町出張所は、七間町通りのミライエ七間町3階にあります。そこで、小規模事業者からの経営相談をお受けするとともに、民間が主体となった中心市街地活性化の活動の支援をしています。

特に市内の大学生と連携した活性化の取り組みは、一時的なぎわい創出にとどまらず、次代のまちづくりの担い手の育成や中心市街地への愛着の醸成等、中・長期的にも大変重要だと考えています。

その他にも、この度の満藤様のような空き物件と出店希望者のマッチングや、試作品のモニター先紹介、マスコミへの紹介等、会議所のスケールメリットを活かした様々なサポートを行っています。お気軽にご相談ください。

そのほかにも、この度の満藤様のような空き物件と出店希望者のマッチングや、試作品のモニター先紹介、マスコミへの紹介等、会議所のスケールメリットを活かした様々なサポートを行っています。お気軽にご相談ください。

退職した従業員による競業

POINT 事前に誓約書をとるといった対策を講じる
制限を合理的な範囲に止める

我が社を退職した従業員が、市内に競合する会社を立ち上げ、うちの取引先にさかんに営業を行っていますが、このような行為は許されますか？

退職した従業員が、元の勤務先と同種の事業に携わる例が少なくありません。元従業員からすれば、これまでの経験を活かすことを考えての選択である一方、勤務先からすれば、新たな競争相手となるため、互いの感情的な軋轢からトラブルになる場合があります。

退職後の仕事は自由を選ぶのが原則

従業員が勤務している間は、自らの職務に専念し、誠実に仕事にあたる義務がありますから、勤め先の業務と競合するような仕事をするには許されません。では、従業員が退職した後はどうでしょうか。

退職後は、従業員が当然に有する職業

選択の自由から、どのような仕事に就くかは基本的に自由で、元の勤務先と同種の事業に携わることが一律に禁止される訳ではありません。

競業を禁じるには誓約書をとるといった対策が必要

そこで、雇い主の側で、従業員が退職した後の競業を禁止するためには、予め就業規則にその旨を定め、あるいは退職にあたり従業員から競業をしない旨の誓約書等を徴求する必要があります。

過度の制約は無効となるので注意が必要

ただし、就業規則や誓約書等で、例えば退職後の競業一切を、期間の定めなく禁

止することは、仮に従業員自身が書面で約束したとしても、その権利(前述の職業選択の自由)を過度に制約するものとして無効とされる場合があります。例を挙げれば、元従業員が勤務先の営業範囲と遠く離れた場所で、新たな発想に基づいて開業する場合や、地域が重なる場合であっても、永久に同種の会社に勤められないのでは、行き過ぎというほかありません。

そこで、勤務先に独自のノウハウや長い時間をかけて築き上げた取引関係といった守るべき利益があることを前提に、①従業員の在職中の地位や職務の内容(ノウハウに直結する職種か、管理職か否かなど)、②競業を禁止する期間や地域、禁じられる行為の限定の有無、③代償措置の有無(競業をしない対価や従前の待遇)などを総合的に考慮して、過度の制約にはあたらず有効といえるか否かが判断されます。

名簿・資料の持ち出しなどを伴う場合は別論

このように、退職後の従業員の競業行

為に制限を加えるためには、予め合理的な範囲で就業規則を定め、あるいは同様に誓約書等を徴求しておく必要があります。

ただし、退職にあたり勤務先の名簿や資料を持ち出すといった行為は当然許されず、不正競争防止法により処罰され、あるいは勤務先への不法行為となる場合があります。

静岡商工会議所では毎月、弁護士による無料法律相談会を開催しています。ご希望の方は、中小企業相談所 静岡支所 TEL054-2533-5113 清水支所 TEL054-3533-3401 へ、ご連絡ください。

回答



弁護士 河野 誠 さん

“かんたん” “やさしい” “いちばん売れている” 弥生シリーズで会社経理をもっと楽しく

新消費税(8%)にも対応!

ソフト購入
御検討中の方へ

弥生"15"シリーズ 無料体験教室 開催中



弥生製品購入をご検討中の方へ、事前に製品に触れていただき、予めその使用感を知って頂くセミナーとなっております。お一人様1台のパソコンを使用。無料で受講できますので、ご検討中の方はぜひご受講ください。
※平成26年12月開催セミナーより、最新版「弥生15シリーズ」でのセミナー開催となります。

セミナー種別	日程		時間	料金その他
弥生会計	2月16日(月)	3月24日(火)	両日とも 13:30~15:00	料金：無料 対象：製品ご購入前の方 会場：当事務所1Fセミナールーム 内容：お一人様1台のパソコンを使用。実際に弥生ソフトの操作感を体験していただきます。
弥生販売	2月16日(月)		15:15~16:45	
弥生給与		3月24日(火)	15:15~16:45	

(弥生シリーズの便利な点)
 ◎手書きの帳簿類に書き込む感覚で入力可能。
 ◎シリーズ間でデータ連動可能。等
 ◆ご依頼いただければ、当事務所が初期設定を代行(有料)。決められた入力方法で入力すれば簡単に経理処理を行えます。

既にソフト購入済の方へ

弥生14シリーズの初期設定や日常処理の操作方法、また便利な使い方を解説するセミナー(有料)や、お客様の経理状態に合わせた個別指導も行っております。お申込み、お問い合わせは当事務所HPを御覧ください。お電話でも受け付けております。お気軽にお問い合わせください。

◆各種ソフトのご注文も承ります◆

WEB: <http://www.tax.io/> 又は

原耕司税理士事務所

検索

Coexistence (共存) and Prosperity (共栄) Succeed (成功・継承する) 〒421-1213

原耕司税理士事務所 静岡市葵区山崎2丁目35-33

TEL: 054-277-2525 / FAX: 054-277-2526

Hara kohji Taxaccountant office MAIL: info.haratax@gmail.com



~継続して繁栄する会社を目指す~

会社<経営>を会社<継承>に

当事務所は
『経営革新等支援機関』です!

自社の現状や課題を見つける / 業績向上を目指す / 経営の向上を図る

【単年経営計画作成】 1年間の経営計画を、売上・経費毎に作成します。

【中期五ヵ年経営計画作成】 5ヵ年の経営計画を、資金繰り等含め作成します。

随時開催 料金: 32,400円~ お申込み・お問い合わせはお電話でお気軽にどうぞ。

原耕司税理士事務所は『P(PLAN)-D(DO)-C(CHECK)-A(ACTION)サイクル』による経営の向上を目指すお客様を全力でサポートします。



無料特許・商標相談会

商工会議所 清水事務所 2月18日(水) 14:00~
TEL 054-353-3401

商工会議所 静岡事務所 2月24日(火) 13:30~
TEL 054-253-5113

※事前にご予約下さい。

吉川国際特許商標事務所

〒422-8064 静岡市駿河区新川1-11-28
TEL 054-654-5480 / FAX 054-654-5482

OFFICE トータルサポート

www.takada-net.com



よい品は結局おトクです

大カムラ
株式会社 岡村製作所

アスクルのタカダ

検索

タカダ株式会社 〒424-0818 静岡市清水区江尻町4番39号
TEL: 054-367-0129 (清水銀座)

日本平山頂から ナイスショット

日本平ゴルフクラブ
TEL 054-334-2381

¥9,770+お食事券付(¥1,000分)優待日

¥9,770(3~4名)

3月 7(土)/14(土)/21(土)/28(土)

4月 4(土)/11(土)/18(土)/25(土)/26(日)/29(祝)

第2回ジュニアセルフラウンド優待日

3/28 土曜日 食事券付(¥1,000)

9:00~10:00まで・順次申込受付中

ジュニア(18歳未満)¥5,150/同伴保護者1名に付¥5,790

同伴者プレーヤー通常¥9,770を¥8,770にて優待

プロが巡回致します。お声を掛けて下さい。

詳細はフロントまでお電話ください。



家康公四百年祭イベント

平成27年2月

2月

「立体しかみ像」完成披露

浜松市博物館

TEL05334562208

2月3日(火)〜3月29日(日)

「大御所さまの東海道五十三次旅景色」

静岡市東海道広重美術館

TEL0543754454



2月7日(土) ①14時〜、②18時〜

岩手・静岡の神楽共演

しずぎんホール・ユーフォニア

TEL0542473395

2月7日(土) 10時30分〜16時

家康公と田中城 鷹狩りの道

藤枝市・西益津中学校グラウンド他

TEL0546433036

2月8日(日) 10時〜

岩手・静岡の神楽奉納

静岡浅間神社・舞殿

TEL0542473395

2月14日(土) 11時〜

歌と笑いで綴る清水湊は自転車に乗って

マーカーホール

TEL09038522915

2月15日(日) 9時30分〜12時

地元ガイドとめぐる東海道歴史

街道二峠六宿まち歩き 府中宿編

静岡駅〜華陽院〜小梳神社〜静岡

学問所跡〜静岡浅間神社

TEL0543542422

2月16日(月)・17日(火)

御具足祭・春季大祭

久能山東照宮

TEL0542372438

2月20日(金)〜3月15日(日)

第1回さきがけ企画展

「今川氏駿府を愛した戦国大名」

静岡市民ギャラリー

TEL0542211085

2月21日(土) 19時〜21時

丸子宿場まつり・小豆粥の無料配布

丸子宿

TEL0542592311

2月21日(土)〜22日(日)

城下町わざ工房「たくみ庵」

体験工房 駿府匠宿

TEL0542561521

2月22日(日) 8時30分〜11時

さわやかウォーキング「高松宮妃のお

ひなさまと徳川家ゆかりの地を巡る」

静岡駅〜宝台院〜駿府城公園〜清

水寺〜おひなさま展〜東静岡駅

TEL05037723910

2月22日(日)

「家康公」&「ワールド静岡人」に

学ぶ異文化理解

静岡駅北口地下広場

TEL0542211303

2月22日(日) 12時30分〜15時

逃走中!竹千代をすくえ

駿府城公園

TEL0542545205

2月22日(日) 13時30分〜15時

講演会「家康公大御所時代の駿府

の城と町」

講師・小和田哲男氏(静岡大学名誉教授)

アイセル21

TEL0542533616

2月22日(日) 9時30分〜12時

地元ガイドとめぐる東海道歴史

街道二峠六宿まち歩き 丸子宿編

丁子屋〜吐月峰柴屋寺〜歎昌院

坂〜駿府匠宿

TEL0543542422

2月22日(日) 9時〜

第11回浜松シティマラソン2015

浜松市役所、四ツ池公園陸上競技場

TEL09038399096

平成27年3月

3月1日(日) 8時20分〜

静岡マラソン2015

静岡市役所前〜JR清水駅前

TEL0542513369

3月1日(日)

駿府城と家康公の街並

静岡市クリエイター支援センター

TEL0542582930

3月1日(日) 9時30分〜12時

地元ガイドとめぐる東海道歴史

街道二峠六宿まち歩き 江尻宿編

清水駅〜江浄寺〜小芝神社〜稚児

橋〜三ツ石〜清水銀座〜河岸の市

TEL0543542422

3月1日(日)〜6月15日(月)

浜名湖花フェスタ2015

はままつラワーパーク、ほか

TEL0534870152

3月14日(土) 14時30分〜16時

徳川みらい学会 第7回講演会

「浮世絵に描かれた徳川JAPAN」

講師・堀口茉純氏

静岡市民文化会館・中ホール

TEL0542849660

3月22日(日) 9時30分〜

奉祝お稚児行列

岡崎市・龍城神社

TEL0564215517

3月22日(日) 10時〜

東照公産湯の井戸取水お披露目式

岡崎市・岡崎公園

TEL0564236384

平成26年10月1日～12月31日の間でご加入された事業所です。
(順不同・敬称略) ※掲載希望事業所のみ

新会員ご紹介

事業所名	代表者名	所在地	事業内容
日鐵住金建材(株) 静岡支店	喜多村 哲	静岡市葵区御幸町8 静岡三菱ビル5F	鉄鋼業
(有)富士見台動物病院	谷 浩之	静岡市駿河区富士見台1-1-4	動物病院
ケーエスユニオン(株)	加藤 隆志	静岡市駿河区中島3194	屋外広告業 解体業
(株)シーアークス	渡邊 正人	静岡市葵区千代田7-3-15-204	法人経営全般に関わる経営コンサルティング及び診断業務
(有)あさひ	海野 陸浩	静岡市葵区西草深町28-4	飲食業
(株)イーエリア	小川 茂	静岡市駿河区見瀬161-1	不動産業
(株)J-SONIC	武田 剛	静岡市葵区上土1-20-3	機械製造
ながしまインテリア	永嶋 良和	静岡市駿河区鎌田71-3	室内装飾、クロス工事
一般社団法人静岡創業支援センター	安川 徹	静岡市葵区東草深町14-7	創業支援 会社設立サポート 創業融資サポート
(株)ハルヒマネジメント	橋本 陽介	静岡市葵区本通7-8-21 パークサイドヴィラ楓105号	不動産仲介等
ドミノ・ピザ 静岡南店	内田 勝己	静岡市駿河区大和2-3-29	飲食業
手羽先かっちゃん	佐々木 克徳	静岡市葵区人宿町2-1-3	飲食業
志方税理士事務所	志方 和歌子	静岡市葵区新伝馬2-12-6-4	税理士
(株)ワークオン・フレーム	高橋 敏夫	静岡市駿河区丸子1-12-56	広告制作
社会保険労務士井出登志夫事務所	井出 登志夫	静岡市駿河区曲金5-3-4	社会保険労務士事務所
すんぷ総合法律事務所	津田 薫	静岡市葵区常磐町1-4-11 杉徳ビル2階	法律事務所
オーキッド法律事務所	岡村 真央	静岡市葵区伝馬町16-1 TMCビル2階	弁護士
(株)だるま	吉野 豊	富士市上横割258-7 マキシム21 2階	興業
テンポロジー未来コンソーシアム(株)	百瀬 伸夫	神奈川県川崎市多摩区生田4-24-1-414	コンサルティング業
一般社団法人IKIGAIプロジェクト	橘 益夫	東京都港区南青山5-4-27-902	コンサルティング業
中村クレーン	中村 学	静岡市葵区井宮町110	建設業
一般社団法人ふじのくに生涯スポーツ協会	杉山 大介	静岡市葵区栄町4-8-701号室	生涯スポーツの普及・振興
ALL不動産	中村 昌弘	静岡市駿河区中原520	不動産仲介・売買
静岡県BCPコンサルティング協同組合	高橋 義久	静岡市清水区西久保283-2	コンサルタント業
(株)マーレプランニング	太田 記久乃	静岡市葵区伝馬町9-18	広告代理業
森島商店	森島 雄樹	静岡市清水区長崎518-10	内装工事業
電器のすぎやま	杉山 和繁	静岡市清水区江尻町8-8	通信・電気工事業
(株)イカイコントラクト 東静岡営業所	渡邊 太	静岡市清水区吉川431-2	製造請負、製造委託、製造ラインメンテナンス
アクト工業	伊東 清崇	静岡市清水区西久保524-2	建設業
(有)アムトラックス	瀧川 正利	静岡市駿河区国吉田6-14-21	運送業
丸勇交通サービス(株)	杉山 和義	静岡市清水区高橋5-11-49	旅行業
原建築	原 庄司	静岡市清水区由比東山寺8-2	一般建築工事
かくれ家	西本 卓司	静岡市葵区昭和町6-5	居酒屋
山本建装	山本 良介	静岡市清水区宮加三426-6	内装工事業
ゴーゴー自動車	渡辺 郷	静岡市葵区新富町4-12-11	自動車整備業
バイソンホーム	梅村 圭市	静岡市清水区春日1-7-18 ドーリームハイムヨシヤ302	建設業
スナック李白	糟屋 啓子	静岡市葵区東鷹匠町2-19	スナック
F.E.I	深澤 祐貴	静岡市清水区大坪1-3-32	Web制作
(株)長登屋 静岡事業所	加藤 裕之	静岡市駿河区中島883	菓子・食品卸売業
(株)ウモリスタ	山崎 久順	静岡市駿河区敷地1-25-1	建築工事、建築設計
(株)TENアーキテクト	久保田 典明	静岡市清水区蒲原3-11-15	建築設計
トータルリペアおらっと	青木 太郎	静岡市葵区与一1-12-24	住宅建材の補修 エコリフォーム
杉山デザイン室一級建築士事務所	杉山 年之	静岡市清水区下野西5-11	設計、デザイン
(株)海豪	塩澤 浩治	静岡市駿河区登呂1-19-8	魚介類、惣菜販売
けいらく治療院	森林 多恵	静岡市清水区大手3-7-3	鍼灸治療院

只今、会員募集キャンペーン展開中!

新会員をご紹介下さい。ご紹介いただいた方に、
もれなく図書カードをプレゼント致します。



清水駅前銀座商店街のパン工房

オープンして、間もなく1周年を迎えます。新作「フルーツのピロウ」は、クランベリー、レーズン、パイン、クルミがたっぷり入った自慢の一品です。旬の素材を使った美味しいパンをご用意してお待ちしています。



Funny Bunny

〒424-0816 静岡市清水区真砂町4-11
TEL&FAX 054-364-3010
<http://82-82.at.webry.info/>

商品のブランドアップや商品開発をサポート

御社の商品やサービスの可能性を広げませんか?ブランド力のアップや商品開発の実績多数。初回のヒアリングは無料です。



御社の課題や想いをお聞きします。新しい可能性を見つけて一緒に夢を実現しませんか!

インタープランニング(有)

〒420-0032 静岡市葵区両替町2-4-2小林ビル2F
TEL 054-221-4458 FAX 054-221-4454
<http://www.interplanning.co.jp>



循環式サンゴ水素発生器

スイッチを押すだけで、水道水がたった3分で美味しく安全なミネラルウォーターになると同時に、水素カートリッジから水素が発生し、水素水が出来上がります。(一般社団法人 日本水素医療美容科学会認定)

17,820円(税込)

お客様の発展が 会計事務所の喜び



当事務所ではお客様のご要望や各々の状況に適した税務会計サービスを親切丁寧に提供しています。確定申告等のご相談はもとより最近の報道で目にされた気になる新制度等についてもお気軽にお尋ね下さい。

法月(株)

〒420-0944 静岡市葵区新伝馬1-6-69
TEL 054-271-2787 FAX 054-271-2782
<http://www.norizuki-co.jp/>

松元龍太税理士事務所

〒421-1215 静岡市葵区羽鳥3-24-30
TEL 054-278-8396 FAX 054-294-7118

とらわれていませんか、固定概念。

本年は相続税制の改正や固定資産税評価の見直しの年。当方は金融機関OBで住宅ローンは約5千人対応し、個人的にも相続対策の実践経験あります。税務・金融債務・資金計画なども含めお気軽にご相談下さい。



ALL(オール)不動産

〒422-8058 静岡市駿河区中原520
TEL 054-269-4081 FAX 054-269-4082

社員・組織の活性化 は、お任せください!



「人は財産である(人財)」をモットーに、一人ひとりの価値観を大切に、お客様と一丸となり、企業・社会の変革に取り組んでいます。お客様の経営改善パートナーとして350社を超える豊富なコンサルティング実績があります。

(有)C.O.S

〒421-2124 静岡市葵区足久保口組280-22
TEL 054-296-7788 FAX 054-296-7775
<http://www.c-o-s.jp>

ガーデニングの事ならお任せを!!

植物達で季節を楽しみませんか?季節事の草花はもちろん、室内を爽やかに!観葉植物。シンボルツリーに!花木&樹木など、随時取り揃えております。時間を忘れてゆっくりご覧になれる園内空間となっております。



8:30~18:00(水曜定休)

(株)興農園

〒424-0053 静岡市清水区渋川226
TEL 054-345-3907 FAX 054-345-1397
<http://www.kounouen.com/>

お花を意識した生活をご提案

日々、お花に囲まれて生活していただきたいから、産地にこだわり、生産者にこだわり、季節を感じられる鮮度の高いお花をロープライスでご提供いたします。ギフト・ブライダルフラワーなど、お気軽にご相談ください。



9:00~18:00

(株)スイートブロッサム

〒422-8005 静岡市駿河区池田616-2-105
TEL 054-261-7550 FAX 054-261-7511
<http://www.sweet-blossom.com>



おかげさまで地元 愛され30年!

丸子の住宅街にひっそりと佇む杉山生花店。10年以上通っているお客様も多く、お母さんの明るい人柄についつい話が弾んで長居してしまいます。ご自宅用の一輪から贈り物まで、お気軽にご相談ください。

9:00~19:00(日曜定休)

杉山生花店

〒420-0035 静岡市駿河区丸子1-6-71
TEL&FAX 054-259-6616

命ある花のエネルギーを心を込めてお届けします。

お花を贈る方、頂いた方がお花を通して幸せになる様、想いを込めて、花束を、お作りさせて頂きお届けいたします。もうすぐ春!!花々と共にお待ちしております。



9:00~19:00(木曜定休)

(有)うさみ花店

〒424-0841 静岡市清水区追分3-4-3
TEL 054-366-5866 FAX 054-366-8487

パリのエスプリ オーダーメイドのショップ

生花・プリザーブドフラワー・アートフラワー等多様なアレンジメントがオーダーメイドで記念日を彩り好評を得ている実績のあるフラワーショップ エピです。ブーケも人気の商品です。



10:00~17:00(日曜・祝祭日定休)

(株)エピ

〒420-0042 静岡市葵区駒形通2-1-3エビル3F
TEL 054-273-6116 FAX 054-273-6115
<http://www.eikoeppi.com>



お花と記念日の お店 オンフルー!

日常にお花を…記念日にお花を…温かな出来事にはいつも笑顔の花が咲いていました。大切なあなたにも笑顔の花を咲かせたい…お気軽にお越し下さい★一緒に働く仲間(経験者優遇)も募集中!

オンフルー!(有)アニバーサリー

〒420-0923 静岡市葵区川合1-2-1
TEL 054-267-1139 FAX 054-264-6972
<http://www.en-fleurs.com>

あなたの暮らしに花を

静岡駅南口から徒歩10分、石田街道沿いにある「花の朝霧」はお陰様で今年で50年。胡蝶蘭・アレンジメント・観葉植物



のレンタル等各種承っております。スタッフ一同、感謝の気持ちで心よりお待ちしております。

9:00~19:00

(有)花の朝霧

〒422-8041 静岡市駿河区中田2-2-3
TEL 054-286-2629 FAX 054-281-4545

新店舗オープンいたしました。

大谷から始まりちょうど10周年の昨年10月、七間町に新店舗



が誕生しました。洗練された感性と技術でお客様のこだわりをカタチに。大切な人に思わず贈りたくなる素敵なお花や植物があなたを待っています。

10:30~21:00(不定休)

snuggery flowers(スナゲリーフラワーズ)

〒420-0035 静岡市葵区七間町5-8ミライエ七間町1F
TEL 054-269-4187 FAX 054-269-4185
<http://snuggeryflowers.com>



メッセージカード付き花配送サービスはじめました

お祝いもお供えも、大切な方へお花とともにメッセージカードを添えるサービス「添衛文」をはじめました。定型文はもちろん、オリジナルメッセージも電話やメールで迅速対応。心のこもったサービスに彩りを添えます。



(有)花のナカムラ

〒424-0827 静岡市清水区上1-6-14
TEL 054-351-1187
<http://www.1187net.co.jp>



静鉄グループのフラワーショップ「セントフルーリ」

2014年9月にオープンした、フラワーショップ「セントフルーリ」です。“Life with Flower”をコンセプトに、静岡に新たな花文化を発信します。皆様のご来店、お待ちしております。

10:30~19:30

St.Fleuriけやき通り店(静岡鉄道株)

〒420-0858 静岡市葵区伝馬町8-1
TEL&FAX 054-272-2611
<http://st-fleuri.jp>

特別にデザインされた逸品をご提案します

清水駅前創業35年!オンリーワンのデザインでお客様のご要望に120%お応えで

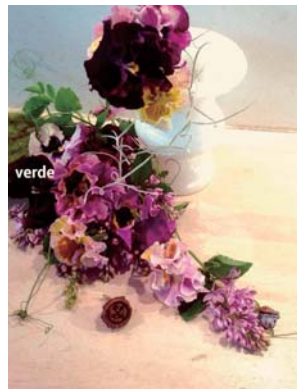


きるよう、今日も日々勉強し続けています。1級フラワー装飾技能師等の資格を持ち、全国的なコンテストにも多数出場・入賞経験あり。

9:30~18:00(水曜定休)

花の店ゆき

〒424-0806 静岡市清水区辻1-1-14cube'9-1F
TEL 054-364-2184 FAX 054-367-2838
<http://www.eflora.co.jp/shop/hmyuki/>



花と緑でコーディネートするという事

店舗・ギフト・イベント・ウエディング等で花や緑を使って、その場の空気感を創造する仕事をしています。「1本の花を売る」というより「コーディネートした花を売る」。皆様にとって素敵なお花仕事を提供しています。

9:30~18:30(火曜休)

花仕事ヴェルデ

〒424-0065 静岡市駿河区宮本町5-9
TEL 054-340-2587 FAX 054-340-2586
<http://www.hanashigoto-verde.jp>

野菜作りからお花まで!

近頃流行りの家庭菜園、ガーデニング等のご相談に応じ、出



張講習(少人数可)も行っています。また、フラワーデザインスクール(NFD公認校)も併設していますので、質の高いレッスンが受講できます。

9:30~17:30(不定休)

フラワーショップ スギヤマ

〒420-0965 静岡市葵区有永249-1

TEL 054-245-8008 FAX 050-7547-8029

LOVEフラワーバレンタイン

世界におけるバレンタインは男女がお互いに愛や感謝の気持ち



を伝えあう日なのです。ちょっと勇気をだして「男性から女性に花を贈る2月14日」にしていきませんか...私たちが、男性の花贈りを応援いたします。

10:00~19:00(不定休)

花勇

〒424-0886 静岡市清水区草薙1-7-1

TEL 054-368-5187 FAX 054-348-9773



草薙総合運動場近くの花屋です。

胡蝶蘭・御祝生花・観葉植物など御用途に合わせてご準備させていただきます。御注文後の良品の仕入れや静岡産の生花を使用した御祝生花(スタンド・アレンジメント)(地産地消)など+aのサービスをご提供致します。



10:00~(火曜定休)

フラワーショップ 花水(hanasui)

〒422-8004 静岡市駿河区国吉田4-25-19

TEL&FAX 054-263-7883

<http://hanasuiflower.com/>

送別・卒業には、やっぱり花束で決まり!

3月なんて、まだ一カ月先の話ですが、3月は退職、転勤、卒業、



引越など、お花を贈ることが多い季節です。お花なんて贈ったことがないよ、という方でも心配無用。お気軽にご相談下さい。全国にお花をお届けします。

10:00~19:00(日祝は18:00迄)木曜定休

ファイブシーズンズ

〒422-8021 静岡市駿河区小鹿1-22-17

TEL&FAX 054-287-5487

<http://www.eflora.co.jp/shop/fiveseasons-s/>

感謝や優しさ...贈る気持ちをサポートします



お花を贈るお客様の気持ちを大切に、伝えたい気持ちを効果的にするお手伝いをいたします。玄関やお部屋にも花を飾っていただき、華やかで癒される花の魅力をぜひ実感してください。当店は市立清水病院の近くです。

9:30~18:30(定休日無し)

フラワーショップ ミュウ

〒424-0911 静岡市清水区宮加三718-8

TEL 054-335-1187 FAX 054-335-1227

お花はあなたの心を伝えます

記念日やお祝いはもちろん、お悔やみの贈り物としても、お花は



あなたの心を伝えるパートナーになってくれます。花達は、あなたの気持ちを伝えようと頑張っ咲いています。花達と仲良くなりましょう。

9:00~19:00(第1,3木曜定休)

フィオーレ田代

〒424-0844 静岡市清水区西高町1-17

TEL 054-352-7588 FAX 054-352-6663



『花のことなら』をテーマに

八幡山の麓にお店を構え、生花の卸売事業を中心に、ブライダルフラワー・フラスクール・小売から慶弔。切花から園芸・各種デザイン等まで取り扱っております。お気軽にご連絡下さい。



(有)増田生花店

〒422-8072 静岡市駿河区小黒3-5-14
TEL 054-285-7669 FAX 054-285-6334

フルオーダーメイドのフラワーギフト☆☆☆



10:00~20:00(無休)

ミルクフラワーズでは、フルオーダーメイドのフラワーギフトを随時承っております。ギフトの花束やアレンジメント、新規開店、開業、開院の祝花や胡蝶蘭、観葉植物、お庭造りとお花のことなら是非一度ご相談下さい。

MILK FLOWERS(ミルクフラワーズ)

〒420-0064 静岡市葵区本通8-2-10
TEL 054-251-5508 FAX 054-251-3458
<http://milkflowers.com>

花は心のドレスです

日々の暮らしの中にお花があると、なんだか気分がイキイキしてくるもの。リ・フラワーではお花の小売はもちろん、心を潤し、



体験レッスン:生花5,000円(花代込み)

心を育てるレッスンも開催しています。お花を通してしあわせ咲かせる毎日を始めませんか。

リ・フラワー (有)フラワーサーカス

〒422-8062 静岡市駿河区稲川2-3-13-1F
TEL 054-340-3837 FAX 054-340-3847
<http://www.re-flower.com/>



花の世界チャンピオン 村松文彦のお店

『花は心を伝えます』をモットーに60年!花束・アレンジ・スタンド花・鉢物の販売をはじめ、パーティ花・ウエディング等の企画演出・花レッスン何でも花に関する事はお任せ下さい。(東京にも事務所が有ります)



8:00~18:00(水曜定休☎予約可)

フローラル・デコ(株)村松園芸

〒420-0833 静岡市葵区東鷹匠町16
TEL 054-246-3108 FAX 054-246-3867
<http://www.froraldecor.com>

創業100年の実績!!

静岡の駅ビルの中に支店があり、よりお買い求めやすくなりました。



本店9:00~19:00 パルシェ店10:00~21:00

こちらはプチギフトなどが人気です。鷹匠の本店は胡蝶蘭や枝物などが豊富に取り揃えております。どちらの店舗も品揃えが充実しております。

(株)フローラ45小林岩夫生花店

〒420-0839 静岡市葵区鷹匠町1-4-5
TEL 054-252-0086 FAX 054-252-1562
<http://flora45.jp/>

創業35年のアートフラワー専門店

鷹匠、静岡西武、松坂屋静岡店と常に注目スポットを歩んで参



10:00~19:30

りました。あなたの家やオフィスを美しく飾るアイテムとして、アートフラワーは欠かせません。どうぞ、松坂屋北館2階に、お気軽にお出かけくださいませ。

マーガレットハウス

〒420-8560 静岡市葵区御幸町10-2静岡松坂屋北館2F
TEL 054-254-1111 FAX 054-246-6808
<http://www6.shizuokanet.ne.jp/margaret/>

(有)神商会 取締役
静岡商工会議所青年部 平成26年度 監事

神宮寺 一三男さん

星座：いて座 血液型：O型 趣味：旅行
TEL：054-351-1898

当社は「自然を通じ健康を守る」を掲げ
①殺菌消毒剤と微生物剤の販売
②汚水処理施設・遊泳プールの管理
③資産としての不動産コンサルティング
を3本柱として、それぞれの専門家が皆
様のニーズに添えるよう努力しています。
所属する静岡YEGは各種業界で活躍
する青年経済人の若きリーダーたちで
す。「挑戦」をスローガンとして全国サッカ
ー大会や清水みなと屋台まつりの主催
等、外部に向けた事業に参加出来た事は



私にとって代えがたい財産となりました。
静岡のチカラとして、土地の戦略的利用
を含め既存価値のストックを有効利用す
る事はもちろん、人口減少を前提とした
創造力と無駄な競争を無くす事が、自然

穏やかな静岡市民の
「静岡のチカラ」

に恵まれた穏やかな静岡市民に相応しい
と信じています。

St.Fleuri(静岡鉄道株) スタッフ

石田 裕紀子さん

星座：やぎ座 血液型：A型 趣味：静岡を堪能すること
TEL：054-272-2611

セントフルーリはしずてつグループプロデ
ュースのフラワーショップです。昨年9月に
初の路面店「けやき通り店」をオープンし
ました。県内産の新鮮なバラを常に多品
種取り揃えているほか、台湾から珍しい蘭
の輸入も行っています。良質なお花でお客
様を迎え、静岡に新たな花文化を発信し
ていきたいと思っています。
私は静岡を味わうのが大好きです。毎
月開催されている静岡の食材を着に静岡
の地酒を楽しむ「ふじのくに」旬を食べ

静岡に新たな
花文化を発信！

尽くす会」によく参加しています。この会
には農家さんや酒蔵の社長さんもうらっし

やってどんな想いをこめて生産しているか
お話してくれます。熱い想いを聴くとより
お料理やお酒が美味しく感じられます。
今後もどんどん静岡の魅力を発見してい
きたいと思っています。



安心・便利な地域密着型! 新鮮なままお届けします!

しずてつストア
ネットスーパー

ネットスーパー専用ホームページ
<http://netsuper.s-store.co.jp>

※「しずてつストアネットスーパー」のご利用にはパソコンでのインターネット環境が必要となります。

しずてつネットスーパー 検索

入会金 年会費 **無料**

1回のお買上げ金額の合計が
4,000円以上で**無料**
配達送料
4,000円以下の場合は1回につき300円(税込)がかかります

配達エリア
葵区・駿河区・清水区
藤枝市・焼津市

「ポテンシャルは高いのにもったいない」

インクグロウ株式会社 取締役会長

野田万起子さん

Makiko Noda



中小企業の成長を支援

東証一部上場(2004年)企業から11年3月に独立、高校時代から考えていた経営者に。「中小企業の販路・売り上げ拡大のためのビジネスマッチングのお手伝い(成長支援)をするのがインクグロウの本業です」。

120を超す地域金融機関と提携し約1万社の中小企業経営者に対し、経営に役立つさまざまな情報提供や、「月刊ビジ

静岡市にゆかりがあり、東京を拠点に内外で活躍する皆様に、東京から見た静岡市の良さと可能性、まちづくりの方向について、ご提案いただきます。

ネスサミット」(創刊29年)を届けている。

事業の一つとして毎年、東京ビッグサイトで異業種交流型展示商談会「東京ビジネス・サミット」を企画・運営。昨年は338社が参加し、うち静岡県をPRする「しずおか富士山はごろも海道」には県内から28社が出展した。毎日約3千件に上る国、地方団体の入札情報や、補助金・助成金情報を業種、業態に応じ取捨選択してオンラインで届けるサービスも始めた。

社員には日々「お客さまからありがとう

静岡の良さと結集・連携を

の声を集める」ことを目標とし、その結果「社員がプライドと自信を持って活動できる、人に軸を置いた経営を目指しています。『業績軸』というより人の『幸せ軸』ですね。それが結果的に業績向上につながっていくと考えています」。

世界文化遺産の富士山は観光の強力な武器。「海外からの観光客は世界遺産のあるところに行きたがる。新幹線や空港はあるわけだし、静岡の良さ、資源等を結集させたより具体的なデザイン、全体設計が必要では?国内だけでなく、多くの海外のお客が静岡を素通りしてしまう現状を打破してほしいですね。ポテンシャルはものすごく高いのにもったいない」と指摘する。

「特に観光政策などは静岡市の枠にとられず、富士市や富士宮、御殿場、伊豆などとの広域的な連携を検討するべきではないでしょうか」。

3月に金沢まで延伸される北陸新幹線は、やり方によっては第2のゴールデンルートにつながる、と話す。「そうなる新たな人の流れができ、ますます静岡に集客するのが難しくなる」と懸念も。

「地元静岡の企業の活性化がいつも頭の中にあります」という野田さん。「静岡の経済を盛り上げていくきっかけになるような橋渡しができたらいいなと思っています」。

(文・長田義明、写真・インクグロウ株)

経歴

静岡市葵区生まれ。静岡雙葉学園高等部卒業。東京国際大学経済学部卒業。米国オレゴン州TIU アメリカ校卒業。1993年、株式会社ベンチャー・リンク(東証一部上場)入社、執行役員、取締役を経て2011年、独立しインクグロウ株式会社代表取締役社長に就任。14年、取締役会長。

(一社)日本展示会協会理事・女性活躍推進委員長として仕事観の明確化など、女性の活躍機会拡大に取り組む。静岡大学経営協議会委員。

<http://www.incgrow.co.jp/>

しずおか 味な店

地産地消



左から、手づくり特製海老入り春巻5本800円。浜名湖カキのオイスターソース(11月～3月)2400円。麻婆豆腐1050円。つぶ貝のねぎソースがけ900円。干し貝柱入り肉焼売850円。甕出し紹興酒12年(640ml)1800円。

天盛楼



代表 孫山延上氏



【メニュー】昼：麻婆豆腐定食950円。夜：ピリ辛大海老チリソース1350円。丸鶏中華風唐揚(6～8人前)3000円。活き平日唐揚甘酢あんかけ4500円～。おまかせコース3500円～。

【営業時間】昼：11時30分～14時(祝日定休)。夜：18時～22時。日曜定休。

【施設】カウンター2席。テーブル26席。座敷10席。

【所在地】静岡市葵区横田町2-2 湯沢ビル
TEL 054-252-5058

中国料理専門店 天盛楼

静岡の豊かな食材に中国各地で磨いた技と心をこめた中国料理

「天盛楼」は、西宮神社のある横田町商店街にあります。孫山さんの父が北京で開いていた店の名を受け継ぎ、2003年に開店しました。

孫山さんは、高校を卒業すると料理人を志し、中国各地の国営料理店で修業を重ね、北京、上海、四川、広東などの料理を習得。1993年に浜松市の中国料理店の社長に誘われて来日。その後、別の店の総料理長をつとめ、来日8年目に日本に帰化し、やがて独立。静岡市を選んだ理由は、気候が温暖で住みやすく、食材が豊富で、市民の人情が優しいから。

本日の料理は5品。「手づくり特製海老入り春巻」は低温でじっくり揚げた後、高温で焼き色を付けたもの。「浜名湖カキのオイスターソース」は11月～3月

の期間限定で、カキと浜松のチンゲン菜、パプリカをオイスターソースで炒めた広東料理。四川料理「麻婆豆腐」は、豚挽肉、豆板醤、豆鼓、葱、生姜、蒜をゆっくり弱火で炒めて香りと味を出した自信作。「つぶ貝のねぎソースがけ」は広東料理。「干し貝柱入り肉焼売」は、静岡の豚肉をミンチにしてタマネギと合わせ、砂糖を使わずに旨味を出したもの。蓋を取ると湯気が上がります。珍しい12年物の甕出し紹興酒は芳醇な香りと味が好評。

料理人を志して37年。「同じ食材を使っても、タイミングとセンスで味が違う。バランスが大事。まだまだ満足していない。毎日が楽しい」と孫山さんは朗らかな笑顔で語り、心をこめた最高の料理をめざして鍋を振っています。

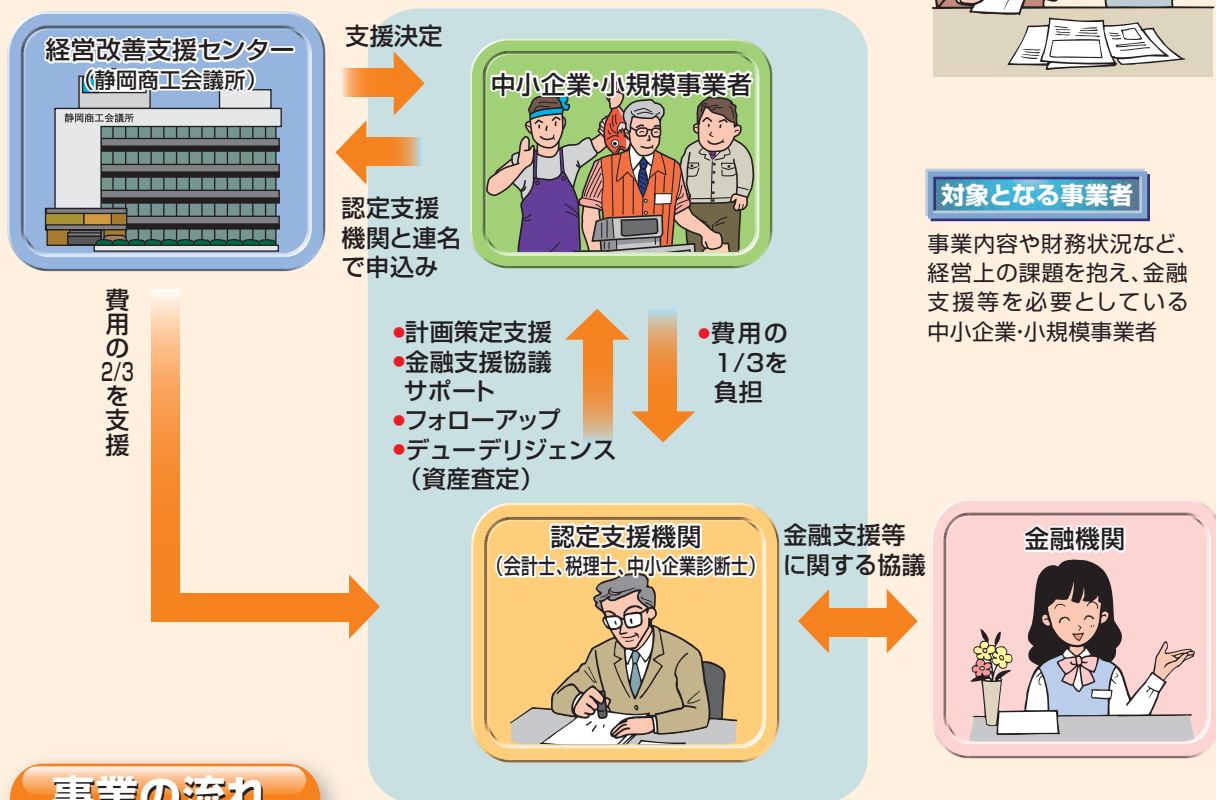
静岡県経営改善支援センター

経営計画策定費用及び フォローアップ費用総額の2/3負担

静岡県中小企業再生支援協議会に「静岡県経営改善支援センター」が新設されました。

本事業は、一定の要件の下、認定支援機関が経営改善計画の策定を支援し、中小企業・小規模事業者が認定支援機関に対し負担する経営改善計画策定支援に要する計画策定費用及びフォローアップ費用の総額について、経営改善支援センターが、3分の2(上限200万円)を負担するものです。

利用申請から支払決定までの流れ



対象となる事業者

事業内容や財務状況など、経営上の課題を抱え、金融支援等を必要としている中小企業・小規模事業者

事業の流れ

支援の申込み・策定支援

- 中小企業・小規模事業者と本事業に係る認定支援機関は、連名で、経営改善支援センターに対し経営改善計画の策定を申込みます。
- 認定支援機関は、中小企業・小規模事業者に対して経営改善計画の策定支援を実施します。

金融支援等の協議

- 認定支援機関のサポートを受けて、中小企業・小規模事業者は、策定した経営改善計画に基づく金融支援について、金融機関と協議します。

策定計画の提出・確認

- 認定支援機関は、関係金融機関が合意した経営改善計画・金融支援等を経営改善支援センターに提出します。
- 経営改善支援センターは、認定支援機関から提出された計画を確認し、費用の2/3を支出します。

フォローアップ

- 認定支援機関は、中小企業・小規模事業者の計画達成状況について定期的なモニタリングを行い、その結果を経営改善支援センターに報告します。(フォローアップ費用も支援対象)

企業・事業の承継について お悩みはありませんか？

静岡県事業引継ぎ支援センターに
ご相談ください。

静岡県事業引継ぎ支援センターは、
国が運営している公的窓口です。
日頃より「後継者がいない」などの事業承継問題で
悩んでいる経営者の皆様、
無料で相談をお受けしますので
お気軽にお越しください。

まずは、お電話を！
TEL.054-275-1881



無料定例相談会開催

2・3月、水曜日に相談会を開催いたします。

場所 ● 三島商工会議所 4階(E)会議室

2・3月、水曜日に相談会を開催いたします。

場所 ● 浜松商工会議所 2階相談コーナー

会場	日程	2月	3月	4月
三島会場	第2水曜日	第1水曜日 ※4日(水)	11日(水)	8日(水)
浜松会場	第3水曜日	18日(水)	18日(水)	15日(水)

・静岡会場(静岡商工会議所)は随時。

※三島会場の2月は第2が祝日の為第1水曜日となります。

新事業 「静岡県後継者バンク」始動

「静岡県後継者バンク」は、静岡商工会議所に設置された
事業承継の公的相談窓口「静岡県事業引継ぎ支援センター」が
運営する事業です。

静岡商工会議所 静岡県事業引継ぎ支援センター

TEL.054-275-1881 FAX.054-253-5508

E-mail:sbsc@shizuoka-cci.or.jp